

Výroční zpráva
o činnosti Univerzity Pardubice

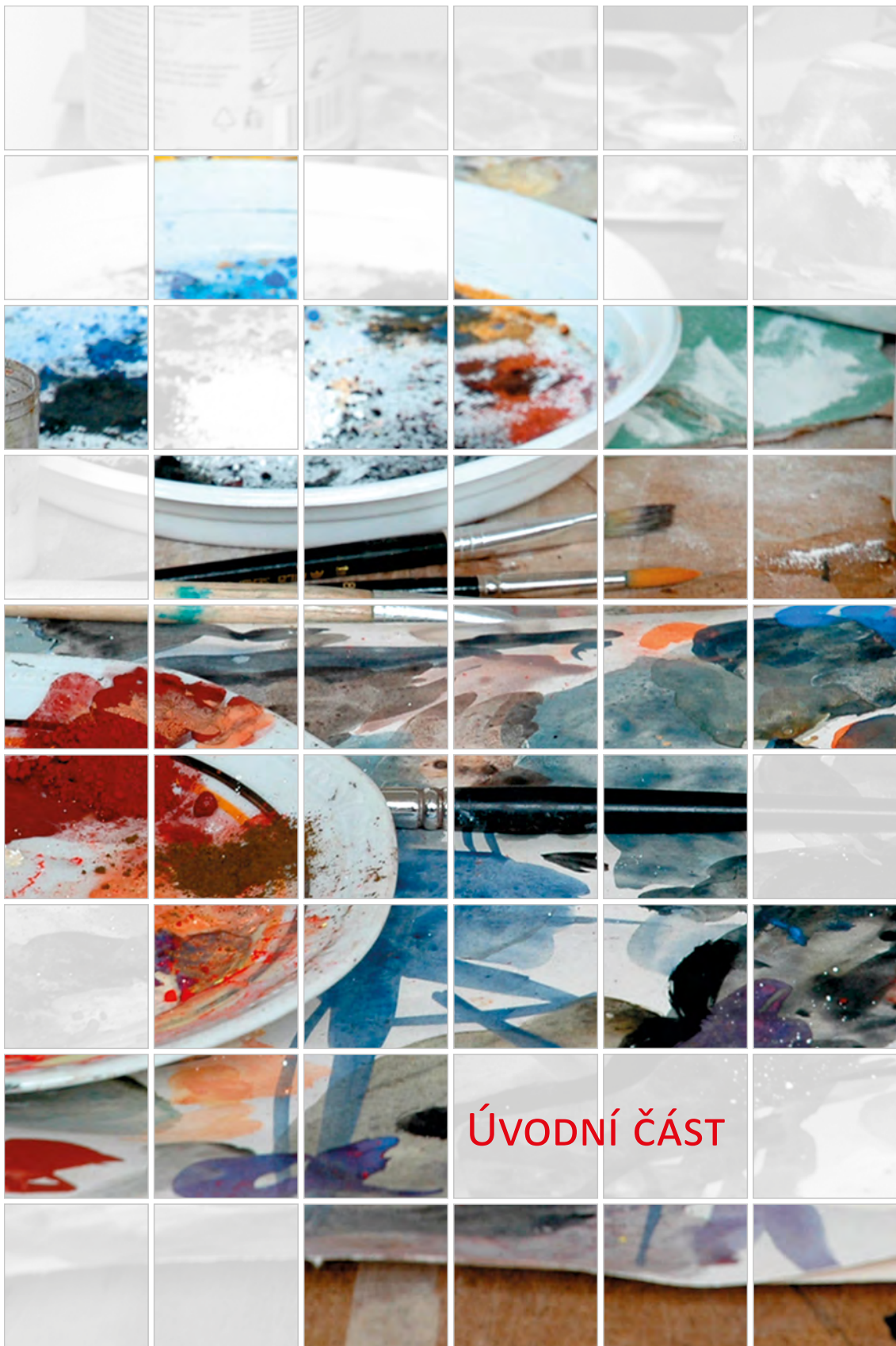
2017

Obsah

ÚVODNÍ ČÁST	5
I. Zajišťování kvality vzdělávání	9
II. Diverzita a dostupnost vzdělávání	10
III. Internacionalizace	11
IV. Relevance	11
V. Kvalitní a relevantní výzkum, vývoj a inovace	12
VI. Strategické řízení a rozvoj podpůrných procesů	13
VII. Efektivní financování	14
TEXTOVÁ PŘÍLOHA	15
1 Základní údaje o Univerzitě Pardubice	17
1.1 Struktura univerzity Základní součásti univerzity	17
1.2 Organizační schéma univerzity	18
1.3 Orgány univerzity	19
1.4 Zastoupení univerzity v reprezentaci vysokých škol	25
1.5 Poslání, vize a strategické cíle univerzity	26
1.6 Změny vnitřních předpisů univerzity	28
1.7 Poskytování informací podle § 18 zákona č. 106/1999 Sb., o svobodném přístupu k informacím	28
2 Studijní programy, organizace studia a vzdělávací činnost	29
2.1 Akreditované studijní programy popsané metodikou výstupů z učení v souladu s Národním kvalifikačním rámcem terciárního vzdělávání	29
2.2 Další vzdělávací aktivity	29
3 Studenti	31
3.1 Opatření vedoucí ke snížování studijní neúspěšnosti	31
3.2 Opatření uplatňovaná pro omezení prodlužování studia	31
3.3 Stipendijní programy	31
3.4 Informační a poradenské služby	32
3.5 Možnosti studia studentů/uchazečů se specifickými potřebami	32
3.6 Mimořádně nadaní studenti, spolupráce se středními školami	33
3.7 Podpora studentů se socioekonomickým znevýhodněním	33
3.8 Podpora studentů rodičů	34
4 Absolventi	35
4.1 Spolupráce univerzity se svými absolventy, sledování zaměstnanosti a zaměstnatelnosti absolventů	35
4.2 Spolupráce s budoucími zaměstnavateli	35
5 Zájem o studium	37
5.1 Přijímací zkoušky	37
5.2 Spolupráce se středními školami	37

6	Zaměstnanci	39
7	Internacionalizace	42
	7.1 Podpora účasti studentů na zahraničních mobilitních programech	42
	7.2 Integrace zahraničních členů akademické obce do života univerzity	42
8	Výzkumná, vývojová, umělecká a další tvůrčí činnost (ve smyslu § 1 zákona č. 111/1998 Sb., o vysokých školách)	43
	8.1 Propojení tvůrčí činnosti s činností vzdělávací	43
	8.2 Zapojení studentů bakalářských a magisterských, resp. navazujících magisterských studijních programů do tvůrčí činnosti na VŠ	43
	8.3 Přehled získaných účelových finančních prostředků na výzkum, vývoj a inovace v roce 2017	43
	8.4 Podpora studentů doktorských studijních programů a pracovníků na tzv. post-doktorských pozicích	43
	8.5 Spolupráce s aplikační sférou na tvorbě a uskutečňování studijních programů	44
	8.6 Spolupráce s aplikační sférou na tvorbě a přenosu inovací	45
	8.7 Horizontální mobilita studentů a akademických pracovníků a jejich vzdělávání směřující k rozvoji kompetencí pro inovační podnikání inovací	45
9	Zajišťování kvality a hodnocení realizovaných činností	47
10	Národní a mezinárodní excelence	50
	10.1 Mezinárodní a významná národní výzkumná, vývojová a tvůrčí činnost, integrace výzkumné infrastruktury do mezinárodních a sítí a zapojení vysoké školy do profesních či uměleckých sítí	50
	10.2 Národní a mezinárodní ocenění vysoké školy	55
	10.3 Mezinárodní hodnocení vysoké školy nebo její součásti, včetně zahraničních akreditací	55
11.	Třetí role	56
	11.1 Přenos poznatků univerzity do praxe	56
	11.2 Působení v regionech	57
	11.3 Nadregionální působení a význam	57

TABULKOVÁ PŘÍLOHA	59
--------------------------	-----------



ÚVODNÍ ČÁST

Univerzita Pardubice vstoupila v roce 2017 do šedesátého osmého akademického roku svého působení. Byla založena v roce 1950 jako Vysoká škola chemická, později byla čtyřicet let známa jako Vysoká škola chemicko-technologická. Tato vysoká škola vznikla s cílem vychovávat odborníky v oblasti technické chemie pro potřeby rychle se rozvíjejícího chemického průmyslu východních Čech. Po roce 1990 se struktura školy změnila. Z jednofakultní školy chemického zaměření se vznikem nových fakult stala instituce poskytující vysokoškolské vzdělání univerzitního typu. Od roku 1994 nese současný název Univerzita Pardubice. Od té doby prošla nebývalým rozvojem studijních programů a pěstovaných věd. V oblasti vědecké, výzkumné a vývojové činnosti se řadí dlouhodobě mezi nejproduktivnější české vysoké školy.

Univerzita Pardubice jako mezinárodně respektované centrum vzdělanosti přispívá k rozvoji vědeckého poznání, tvůrčího lidského potenciálu a vyspělých technologií i ke zlepšení kvality života a prosperity společnosti. Jako vnitřně konsolidovaná, stabilní a finančně zdravá instituce, jednotná vnitřní kulturou, sdílenými hodnotami a tradicemi a bohatá rozmanitostí pěstovaných věd přírodních, technických, ekonomických, humanitních, společenských, zdravotnických i uměleckých, podporuje a rozvíjí tvůrčí akademické prostředí, v němž akademičtí pracovníci posouvají hranice lidského poznání a předávají své intelektuální bohatství studentům, vychovávají z nich vysoce kvalifikované odborníky pro úspěšnou kariéru v široké škále profesí a připravuje je k pokrokovému a produktivnímu životu.

Univerzita Pardubice je jednou z 26 veřejných vysokých škol ČR založených ze zákona. Se svými 7 800 studenty patří do skupiny středně velkých veřejných vysokých škol České republiky. Je jedinou institucí univerzitního typu terciárního vzdělávání v Pardubickém kraji. Nabízí bakalářské, magisterské a doktorské studijní programy v téměř sto třiceti oborech, rozvíjí univerzální šíři pěstovaných vědních disciplín a je aktivní součástí evropského i světového vysokoškolského vzdělávacího a výzkumného prostoru.

Univerzita Pardubice má v současnosti sedm fakult. Jsou jimi:

- Fakulta chemicko-technologická – FChT (založená v roce 1950 jako Vysoká škola chemická v Pardubicích),
- Fakulta ekonomicko-správní – FES (založená v roce 1991 jako Fakulta územní správy),
- Dopravní fakulta Jana Pernera – DFJP (založená v roce 1993),
- Fakulta filozofická – FF (založená v roce 2001 jako Fakulta humanitních studií transformací z Ústavu jazyků a humanitních studií, působícího na univerzitě od roku 1992),
- Fakulta restaurování – FR (založená v roce 2005),
- Fakulta zdravotnických studií – FZS (založená v roce 2007 transformací stejnojmenného vysokoškolského ústavu, působícího na univerzitě od roku 2002),
- Fakulta elektrotechniky a informatiky – FEI (založená v roce 2008 transformací stejnojmenného vysokoškolského ústavu, působícího na univerzitě od roku 2002).

Cílem výroční zprávy o činnosti Univerzity Pardubice pro rok 2017 je podat obraz o univerzitě jako univerzitní veřejné vysoké škole, která v souladu se zákonem o vysokých školách představuje jeden z článků vzdělávací soustavy České republiky a významné centrum vzdělanosti, nezávislého poznání a tvůrčí činnosti, hrající klíčovou úlohu ve vědeckém, kulturním, sociálním a ekonomickém rozvoji společnosti.

Tato výroční zpráva o činnosti Univerzity Pardubice obsahuje informace o činnosti univerzity a jejich výsledcích za rok 2016. V potřebné míře konzistence tak navazuje na výroční zprávy o činnosti univerzity z předcházejících let.

Její struktura vychází ze struktury Strategického záměru vzdělávací a vědecké, výzkumné a vývojové a inovační, umělecké a další tvůrčí činnosti Univerzity Pardubice na období 2016-2020 a specifikuje naplnění cílů daných Plánem realizace vzdělávací a vědecké, výzkumné a vývojové a inovační, umělecké a další tvůrčí činnosti Univerzity Pardubice pro rok 2017.

V loňském roce byla věnována pozornost všem sedmi klíčovými oblastem rozvoje univerzity a v nich vytýčeným prioritám:

- I. Zajišťování kvality vzdělávání
- II. Diverzita a dostupnost vzdělávání
- III. Internacionalizace
- IV. Relevance
- V. Kvalitní a relevantní výzkum, vývoj a inovace
- VI. Strategické řízení a rozvoj podpůrných procesů
- VII. Efektivní financování.

Textová příloha výroční zprávy o činnosti Univerzity Pardubice pro rok 2017 a Tabulková příloha výroční zprávy o činnosti Univerzity Pardubice pro rok 2017 tvoří další část Výroční zprávy o činnosti Univerzity Pardubice pro rok 2017 a svojí strukturou korespondují s požadavky MŠMT na tvorbu povinné části výročních zpráv. Obě přílohy tak dotvářejí ucelený, přehledný a srozumitelný výčet aktivit univerzity směřujících k dosažení cílů, které si Univerzita Pardubice stanovila ve svých strategických dokumentech.

Činnosti univerzity směřující k naplnění všech klíčových oblastí jsou významnou měrou podpořeny projektově, a to projekty VaVal jak národními (GA ČR, TA ČR) tak i mezinárodními, OP VVV, Centralizovanými rozvojovými projekty a projekty Institucionální rozvojové soutěže Univerzity Pardubice a Institucionálním plánem Univerzity Pardubice.

Mnoho dalších aktualizovaných informací o činnostech univerzity je k dispozici na internetových stránkách univerzity www.uni-pardubice.cz a v řadě dalších elektronických a tištěných materiálů a publikací, které univerzita vydává.

Univerzita se snaží zlepšovat svoji pozici moderní instituce informačně otevřené, vnitřně konsolidované a stabilní, přitom však dynamicky se rozvíjející v kontaktu s okolním světem.

I. ZAJIŠŤOVÁNÍ KVALITY VZDĚLÁVÁNÍ

V roce 2017 se Univerzita Pardubice zaměřovala na zajišťování a zvyšování kvality všech činností, zejména však oblasti vzdělávání a to na bakalářské, magisterské i doktorské úrovni. V průběhu roku byly činěny také kroky směřující k aktivnímu zapojení studentů do odborné činnosti, k propojení vzdělávání s výzkumem a vývojem a aplikační praxí. K naplnění vizí univerzity v oblasti zajišťování a zvyšování kvality byly činěny zejména tyto aktivity:

1. Hodnocení kvality výuky studenty, absolventy a dalšími stakeholdery

Ve spolupráci se skupinou kvality v rámci SRUPa byly v roce 2017 rozšiřovány aktivity podporující větší zapojení studentů do předmětové ankety – Týden s hodnocením, dále v IS STAG bylo doplněno vizuální upozornění na možnost hodnocení předmětů. V porovnání s předchozím akademickým rokem došlo k mírnému nárůstu zapojených studentů. V rámci přípravy nových studijních programů dle metodiky NAÚ, probíhalo hodnocení stávajících studijních programů i se zapojením absolventů a externích partnerů a odborníků z praxe.

2. Posilování internacionalizace univerzity

V roce 2017 pokračovala propagace stávajících studijních programů v anglickém jazyce magisterských a doktorských studijních programů FES, DFJP, FChT a FF v rámci aktivity STUDY IN the Czech Republic a také cílenou účastí na zahraničních veletrzích vzdělávání a propagací možností studia na Univerzitě Pardubice. Pokračovala podpora rozvoje systematické spolupráce v oblasti vzdělávání se zahraničními partnerskými univerzitami. Zahraniční výjezdy akademických pracovníků v rámci EARS MUS+ byly v roce 2017 zaměřeny i na možnost uskutečňování double degree programů s programovými partnerskými univerzitami nebo univerzitami v partnerských zemích Erasmus+.

3. Poskytování kvalitních informací o studiu a vzdělávání na univerzitě

V loňském roce pokračovala úprava webových stránek jak po stránce technologické (využití responzivního prostředí od září 2017), tak po stránce obsahové, která vycházela z detailní analýzy přístupu a vyhledávání informací všech cílových skupin. Sociální sítě jsou standardním a stále více využívaným nástrojem univerzity a fakult pro komunikaci se studenty a uchazeči, ale i dalšími cílovými skupinami. K propagaci studia na Univerzitě Pardubice byly na středních a základních školách pořádány zejména tyto akce – Věda a technika na dvorech škol, Noc mladých výzkumníků, Vědecko-technický jarmark, Studentská odborná činnost SOČ (FChT, FF), Studentská badatelská činnost (FChT, FZS, FES, DFJP), Studentská konference Vědění mladým, Festival vědy a techniky Pardubického kraje (AMAVET o.p.s.), soutěž Hledáme mladého chemika (FChT), programátorská soutěž Codu Cap Česko (FEI). Pro uchazeče o studium i studenty nastupující do 1. ročníků byl připraven tzv. „kampus tour“.

4. Zvyšování odborných kompetencí akademických pracovníků

V roce 2017 byly v souvislosti s řešením projektu Rozvoj kvality vzdělávání, hodnocení a strategického řízení na Univerzitě Pardubice (OP VVV) zahájena realizace odborných školení a kurzů cíleně zvyšujících odborné kompetence akademických pracovníků napříč fakultami.

5. Definování vnitřních standardů pro tvorbu studijních programů

Ve vazbě na novelu zákona o vysokých školách, která umožňuje požádat o institucionální akreditaci, byla připravena struktura vnitřních standardů pro tvorbu studijních programů na Univerzitě Pardubice.

6. Změny vnitřních předpisů

Pokračovala příprava a schválení vnitřních předpisů, které vyplývají z aplikace novely zákona o vysokých školách do prostředí Univerzity Pardubice. Novým klíčovým vnitřním předpisem jsou Pravidla systému zajišťování a hodnocení kvality vzdělávací, tvůrčí a s nimi souvisejících činností Univerzity Pardubice, jejichž přílohou je Akreditační řád Univerzity Pardubice a Jednací řád Rady pro vnitřní hodnocení. Tento předpis byl finalizován po ustavení Rady pro vnitřní hodnocení a zaregistrován v červnu 2017.

Více v kap. 1 textové přílohy.

II. DIVERZITA A DOSTUPNOST VZDĚLÁVÁNÍ

Univerzita Pardubice je otevřené vzdělanostní centrum, které šíří pozitivní a otevřený přístup ke vzdělání, výzkumu i vývoji a kladně tak působí na mládež i postoje celé veřejnosti.

1. Vyhledávání nadaných studentů, popularizování vzdělávání a vědy

V uplynulém roce fakulty cíleně podporovaly nadané studenty nejenom individuálním přístupem, ale i využitím zdrojů ze stipendijního fondu a zapojením do výzkumných projektů např. v rámci Studentské grantové soutěže. Jedním z nástrojů vedoucích k získávání a podpoře motivace mládeže a nadaných studentů byly i popularizační aktivity, např. Noc mladých vědeckých či Vědecko-technický jarmark. V souvislosti s úpravou webových stránek byla připravena nová koncepce informování o vzdělávacích možnostech a diverzifikované nabídce studia. Studenti byli oslovovali také v rámci prezentace na veletrhu pomaturitního a celoživotního vzdělávání GAUDEAMUS v Brně. Součástí stánku byla i speciální stage, která je součástí doprovodného programu Věda pro život, kde si mohli návštěvníci vyzkoušet virtuální realitu a projít se univerzitním kampusem. Prezentace univerzity zaujala natolik, že se v rámci hodnocení všech stánků umístila na třetím místě.

2. Adaptace studijního prostředí osobám se specifickými potřebami

V roce 2017 pokračovala revize a adaptace studijního prostředí pro zájemce o studium a studenty se specifickými zdravotními potřebami, v rámci rekonstrukce ubytovacího pavilonu C byly přebudovány tři pokoje na bezbariérové. Centrum Alma ve spolupráci s fakultami zajišťovalo přímou podporu pro 55 studentů a uchazečů se specifickými vzdělávacími potřebami. Významnou podpůrnou roli měla i Akademická poradna Univerzity Pardubice APUPA, která poskytla psychologické, krizově-intervenční, sociálně-ekonomické, studijní a speciálně-pedagogické poradenství v rozsahu víc než 300 h.

3. Posílení poradenské činnosti

Aktivity související se zkvalitněním poradenské činnosti byly od září loňského roku rozvíjeny v rámci projektu Rozvoj kvality vzdělávání, hodnocení a strategického řízení na Univerzitě Pardubice (OP VVV), konkrétně KA06 (Zlepšení dostupnosti poradenských a asistenčních služeb pro studenty se SVP a zvyšování kompetencí poradců, AP a THP při výuce studentů se SVP) a KA07 (Podpora a usnadnění přechodu žáků SŠ/VOŠ na VŠ a motivace ke studiu).

4. Kurzy celoživotního vzdělávání

Univerzita v roce 2017 nastartovala přípravu kurzů pro zvýšení kvalifikace akademických pracovníků pro výuku kurzů celoživotního vzdělávání.

III. INTERNACIONALIZACE

Procesy související s internacionalizací Univerzity Pardubice byly dále prohlubovány a posilovány. Důraz byl kladen jak na studenty, tak i zaměstnance, na krátkodobé i dlouhodobé studijní pobyty u nás i v zahraničí. Díky osobním jednáním vedení univerzity, fakult i jednotlivých pracovníků došlo v roce 2017 k dalšímu posílení spolupráce se zahraničními univerzitami, byly podepsány nové dohody o spolupráci, navázány spolupráce s novými zahraničními akademickými, výzkumnými i ostatními pracovníky a jejich týmy. Přispěly k tomu zejména tyto činnosti:

1. Propagace studia a vědecko-výzkumné činnosti s důrazem na zahraničí

Univerzita v roce 2017 zahájila v rámci projektu Rozvoj kvality vzdělávání, hodnocení a strategického řízení na Univerzitě Pardubice (OP VVV) masivní podporu internacionalizace prostředí pro zlepšení integrace zahraničních studentů a zaměstnanců do akademického života na univerzitě (KA5), započala tvorba obsahové koncepce vzájemně provázaných anglických webových produktů univerzity a rozvoj dvojjazyčného informačního prostředí na univerzitě. S tím souvisí i podpora jazykových kompetencí administrativních pracovníků, do jazykových kurzů se jich v loňském roce zapojilo 104.

2. Vyjednávání směřující k uzavírání nových smluv o spolupráci se zahraničními univerzitami

V roce 2017 byly uzavřeny čtyři nové smlouvy v rámci programu ERASMUS+ s těmito univerzitami: Prešovská univerzita (Slovensko), Technická univerzita Košice (Slovensko), UNIVERSIDAD DE ALICANTE, San Vicente del Raspeig – Alicante (Španělsko), Universitat Bayreuth (SRN).

3. Prohlubování spolupráce se současnými zahraničními partnery

Pokračovala intenzivní spolupráce s partnerskými institucemi v zámoří (USA, Japonsko, Indie, Taiwan, Brazílie, JAR) i v Evropě, byla úspěšně realizována letní škola, které se zúčastnili zejména indiští studenti. Čtyři studenti doktorských studijních programů Univerzity Pardubice se zúčastnili Mezinárodního workshopu platformy European Industrial Doctoral School (síd 5 evropských univerzit) na Bangor University (Velká Británie).

IV. RELEVANCE

Univerzita Pardubice je moderní institucí, která sleduje aktuální vývoj ve společnosti a její potřeby, dokáže propojovat teorii s praxí a komunikovat a spolupracovat s partnery na národní i mezinárodní úrovni, se všemi aktéry trhu práce i dalšími institucemi ať už vědeckými, akademickými, ziskovými či neziskovými. Univerzita Pardubice klade důraz na rozšiřování aplikovaného výzkumu a jeho propojování s inovačními činnostmi podporujícími konkurenceschopnost ekonomiky a rozvoj společnosti. Relevance byla v roce 2017 posilována zejména touto aktivitou:

1. Zapojení externích partnerů do procesu přípravy studijních programů a procesu vzdělávání

Univerzita Pardubice zapojuje zaměstnavatele, externí partnery a další lokální aktéry do procesu příprav studijních programů, do výuky i odborného vedení studentských prací. V souladu s novelou vysokoškolského zákona byla v loňském roce připravována nová koncepce studijních

programů, která byla diskutována mimo jiné i s externími subjekty. Tento postup zajišťuje lepší uplatnění našich absolventů na trhu práce.

Více v kap. 8 textové přílohy.

V. KVALITNÍ A RELEVANTNÍ VÝZKUM, VÝVOJ A INOVACE

K naplnění záměru produkovat i nadále kvalitní a relevantní základní i aplikovaný výzkum, být mezinárodně uznávanou univerzitou s mezinárodně relevantními výsledky a realizovat a prohlubovat dlouhodobou spolupráci se subjekty aplikační sféry činila Univerzita Pardubice v roce 2017 především tyto aktivity:

1. Podpora pracovníků k aktivnímu podávání a zapojení se do projektů

K motivaci mladých akademických a vědeckých pracovníků a nadaných studentů k zapojení se do výzkumné činnosti byly využívány motivační stimuly obsažené v „Systému stimulace k výzkumné činnosti studentů a mladých akademických a výzkumných pracovníků“. Ke zvýšení aktivity a úspěšnosti projektů v různých grantových schématech poskytovala Univerzita Pardubice konzultace, odborná školení a administrativní podporu.

Více v kap. 8 textové přílohy.

2. Rozvoj podpůrných služeb univerzity v oblasti VaVaI

Podpůrné služby akademickým a vědeckým pracovníkům univerzity v oblasti výzkumu, vývoje a inovací zajišťuje Centrum transferu technologií a služeb, které v roce 2017 zahájilo realizaci projektu Rozvoj expertních kapacit pro transfer technologií na Univerzitě Pardubice (OP VVV) zaměřený na vzdělávání, rozvoj systému transferu technologií a rozvoj vztahů s aplikační sférou.

Více v kap. 8 textové přílohy.

3. Popularizace vědy

Univerzita Pardubice a její fakulty spolupřádaly odborné soutěže zaměřené na žáky středních i základních škol např. Studentská odborná činnost SOČ (FChT, FF), Studentská badatelská činnost SBČ (FChT, FZS, FES, DFJP). Popularizace vědecko-výzkumné činnosti, tj. interaktivní a populárně-naučnou formou seznámení s vědeckými principy jevů z každodenního života, byla úspěšně uskutečňována v rámci mnoha akcí, jednalo se například o Vědecko-technický jarmark, Noc mladých výzkumníků či Evropskou noc vědců a studentský projekt Kavárna Universitas. Popularizační aktivity roku 2017 směřovaly k podpoře zájmu a zvyšování motivace mládeže ke studiu a badatelským činnostem, zejména v technických a přírodovědných oborech.

Více v kap. 5 textové přílohy.

VI. STRATEGICKÉ ŘÍZENÍ A ROZVOJ PODPŮRNÝCH PROCESŮ

Kvalita strategického řízení a jeho podpůrných procesů byla v loňském roce nadále zlepšována. Přispěly k tomu především tyto činnosti:

1. Provádění analýz

Univerzita má vytvořen jednotný informační systém z více než dvaceti navzájem provázaných komponent, což umožňuje pravidelný sběr, vyhodnocování dat a provádění analýz pro zkvalitnění procesů, infrastruktury a poskytovaných služeb.

Více v kap. 9 textové přílohy.

2. Zvyšování kvality vnitřního hodnocení činností univerzity

V roce 2017 byl přijat nový vnitřní předpis Pravidla systému zajišťování a hodnocení kvality vzdělávací, tvůrčí a s nimi souvisejících činností, jehož přílohou je Akreditační řád a Jednací řád Rady pro vnitřní hodnocení. Tento nový vnitřní předpis položil legislativní základy systému kvality na Univerzitě Pardubice a popisuje zajišťování a hodnocení kvality všech činností univerzity na všech úrovních řízení. Ještě před vytvořením předpisu byla provedena analýza činností univerzity a vyhodnocení jejich funkčnosti. Nedílnou součástí hodnocení činností univerzity je i hodnocení kvality vzdělávací činnosti studenty. V roce 2017 se opět uskutečnil tzv. Týden hodnocení. Během tohoto týdne probíhaly na jednotlivých fakultách úvodní přednášky a informační stánky, které upozornily na význam hodnocení studenty a informovaly o způsobu a možnostech hodnocení.

Kontrolní systém univerzity je zajišťován v souladu s vnitřními normami univerzity a to jak vedoucími pracovníky, tak i referátem interního auditu a kontroly.

Problematika zajišťování a hodnocení kvality je rozvíjena i v rámci řešení projektu „Rozvoj kvality vzdělávání, hodnocení a strategického řízení na Univerzitě Pardubice“ (OP VVV).

Více v kap. 9 textové přílohy.

3. Rozvoj a aktualizace informačních systémů

Průběžně jsou rozvíjeny informační systémy univerzity tak, aby poskytovaly adekvátní uživatelské prostředí pro vedoucí pracovníky na všech úrovních řízení a zároveň reflektovaly požadavky MŠMT, NAÚ a ostatních vnějších subjektů.

Více v kap. 9 textové přílohy.

4. Aktualizace vnitřních norem

V roce 2017 byly dokončeny úpravy vnitřních norem univerzity tak, aby byly naplněny požadavky novely vysokoškolského zákona a zároveň úpravy, které reagovaly na vnitřní požadavky Univerzity Pardubice.

Více v kap. 1 textové přílohy.

VII. EFEKTIVNÍ FINANCOVÁNÍ

Získávání dostatečných finančních zdrojů pro realizované a rozvojové činnosti univerzity a zajištění jejich efektivního vynakládání umožňuje systematický a kontinuální rozvoj univerzity ve všech oblastech jejích činností. K naplnění tohoto cíle činila v roce 2017 Univerzita zejména tyto kroky:

1. Podpora získávání účelových prostředků a růstu průměrné mzdy

V roce 2017 získala univerzita nové projekty jak z výzkumných programů národních a mezinárodních, tak z programu OP VVV. I tento fakt přispěl k tomu, že mohlo dojít od 1. 1. 2017 k navýšení mzdových tarifů všech zaměstnanců univerzity o 7 %. Současně je v rámci hodnocení pracovníků neustále kladen důraz i na motivaci formou osobního příplatku.

2. Realizace plánovaných akcí pro dočerpání investičního programu MŠMT

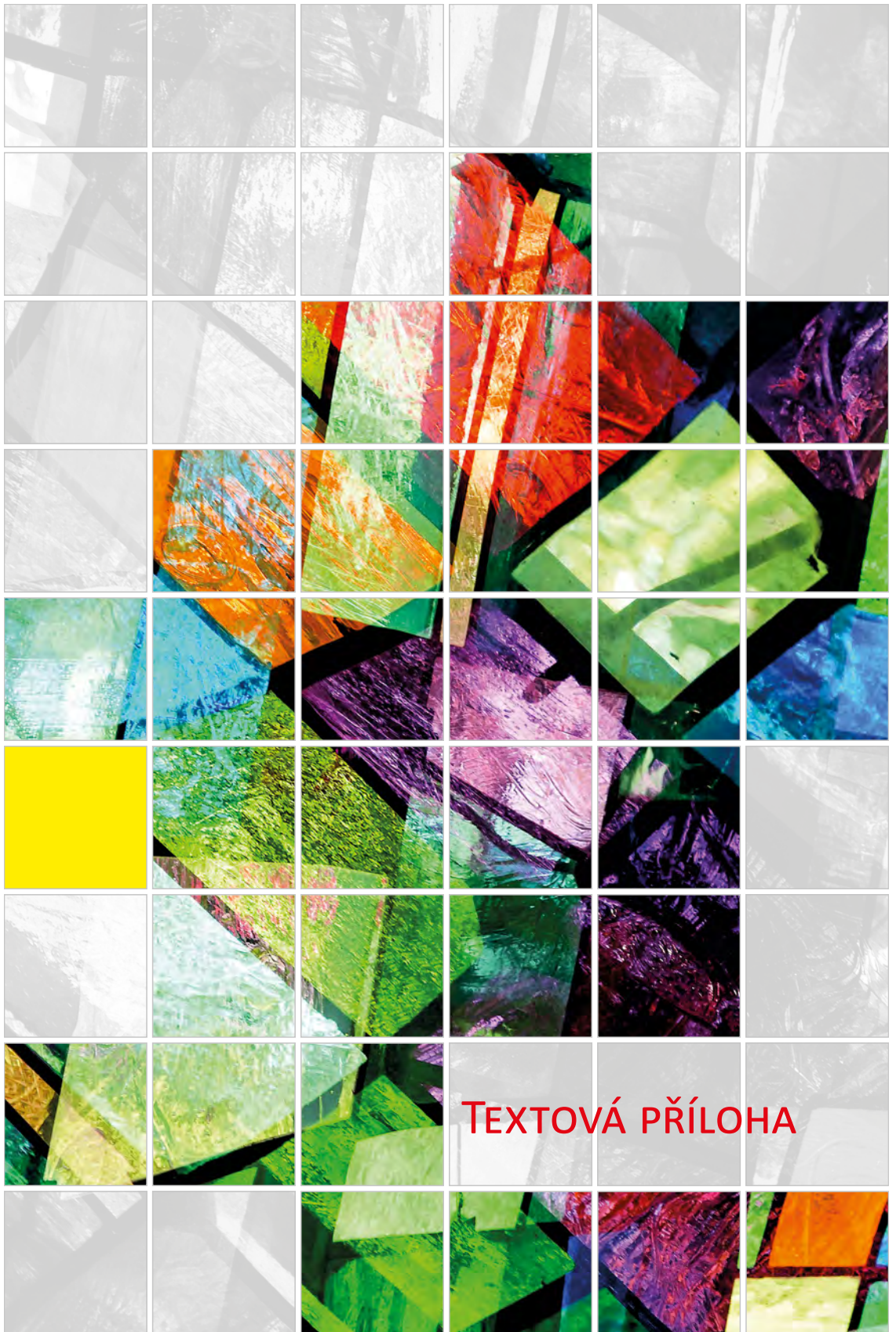
V investičním programu (subtitul 133 210) zbývá dokončit poslední akci a tou je rekonstrukce objektu Rektorátu. V roce 2017 byla dokončena projektová dokumentace a byla vyřízena potřebná legislativa k zahájení stavby. Dále pak úspěšně proběhla veřejná soutěž na technický dozor investora a dodavatele stavby tak, aby mohlo dojít k zahájení rekonstrukce objektu v červenci 2018.

3. Příprava na nový investiční program MŠMT

V roce 2017 informovalo MŠMT o přípravě nového investičního programu (subtitul 133 220) a jeho chystaném předložení k projednání vládě ČR. V této souvislosti si MŠMT vyžádalo podklady od všech veřejných VŠ pro zařazení jednotlivých akcí do programu. UPa zpracovala v souladu se strategickým investičním plánem potřebné podklady, které vycházely z pasportizace objektů a z tabulek výročních zpráv a odevzdala je na MŠMT.

4. Příprava a způsob výběru soutěže dodavatelů energií

Univerzita vyhodnotila jako nejlepší způsob soutěže pro nákup energií opět Českomoravskou komoditní burzu v Kladně, kdy nákup zaštiťuje Středisko společných činností AV ČR. Aukce se společně zúčastnilo třicet ústavů AV ČR a dalších patnáct prostřednictvím sdružených dodávek do areálů a třináct veřejných VŠ. Se stávajícím objemem obchodovaných energií bylo dosaženo výhodných podmínek pro všechny účastníky.



TEXTOVÁ PŘÍLOHA

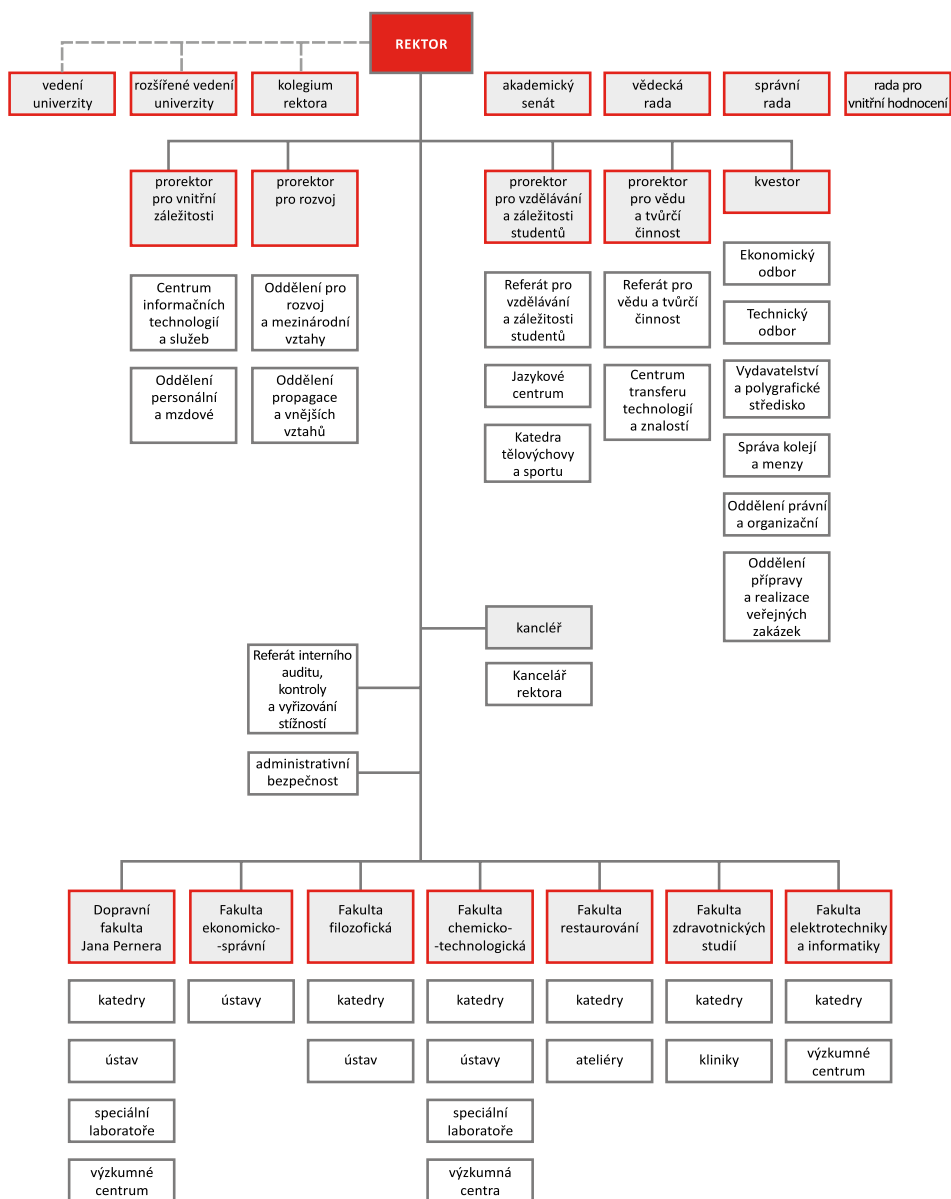
1 ZÁKLADNÍ ÚDAJE O UNIVERZITĚ PARDUBICE

název	Univerzita Pardubice
používaná zkratka	UPa
adresa sídla	Studentská 95, 532 10 Pardubice 2
e-mail	promotion@upce.cz, international@upce.cz
webové stránky	www.uni-pardubice.cz

1.1 Struktura univerzity Základní součásti univerzity

Dopravní fakulta Jana Pernera	Studentská 95, 532 10 Pardubice
Fakulta ekonomicko-správní	Studentská 84, 532 10 Pardubice
Fakulta elektrotechniky a informatiky	nám. Čs. legií 565, 532 10 Pardubice
Fakulta filozofická	Studentská 84, 532 10 Pardubice
Fakulta chemicko-technologická	Studentská 573, 532 10 Pardubice
Fakulta restaurování	Jiráskova 3, 570 01 Litomyšl
Fakulta zdravotnických studií	Průmyslová 395, 530 03 Pardubice

1.2 Organizační schéma univerzity



1.3 Orgány univerzity

Vedení univerzity

rektor	prof. Ing. Miroslav Ludwig, CSc.	
prorektori	prof. Ing. Tatiana Molková, Ph.D.	pro vnitřní záležitosti, statutární zástupce rektora
	doc. PaedDr. Jana Kubanová, CSc.	pro vzdělávání a záležitosti studentů
	prof. Ing. Jiří Kulhánek, Ph.D.	pro vědu a tvůrčí činnost
	prof. PhDr. Petr Vorel, CSc.	pro rozvoj
kvestor	Ing. Petr Gabriel, MBA	

Kolegium rektora

poradní orgán rektora	K 31. 12. 2017
prof. Ing. Miroslav Ludwig, CSc.	rektor
prof. Ing. Tatiana Molková, Ph.D.	prorektorka pro vnitřní záležitosti
doc. PaedDr. Jana Kubanová, CSc.	prorektorka pro vzdělávání a záležitosti studentů
prof. Ing. Jiří Kulhánek, Ph.D.	prorektor pro vědu a tvůrčí činnost
prof. PhDr. Petr Vorel, CSc.	prorektor pro rozvoj
Ing. Petr Gabriel, MBA	kvestor
prof. Ing. Petr Kalenda, DrSc.	děkan Fakulty chemicko-technologické
doc. Ing. Romana Provozničková, Ph.D.	děkanka Fakulty ekonomicko-správní
doc. Ing. Libor Švadlenka, Ph.D.	děkan Dopravní fakulty Jana Pernera
prof. PhDr. Karel Rýdl, CSc.	děkan Fakulty filozofické
Mgr. BcA. Radomír Slovík	děkan Fakulty restaurování
prof. MUDr. Josef Fusek, DrSc.	děkan Fakulty zdravotnických studií
Ing. Zdeněk Němec, Ph.D.	děkan Fakulty elektrotechniky a informatiky
prof. Ing. Jiří Málek, DrSc.	emeritní rektor
doc. Ing. Jiří Cakl, CSc.	emeritní prorektor
doc. Mgr. Jiří Kubeš, Ph.D.	předseda Akademického senátu UPa
Ondřej Dobeš	předseda Studentské rady UPa
RNDr. Pavel Ďurovec	ředitel Správy kolejí a menzy
Mgr. Lucie Kašková	kancléřka
Ing. Olga Klápšťová	ředitelka Centra informačních technologií a služeb
Ing. Aleš Pék	vedoucí Technického odboru
Ing. Michal Svoboda	ředitel Centra transferu technologií a znalostí
Ing. Valerie Wágnerová	tisková mluvčí
V roce 2017 skončilo funkční období členům	
Ing. Karol Bayer	
prof. Ing. Petra Šulcová, Ph.D.	
Bc. Michael Vávra	

Správní rada

K 31. 12. 2017

Předseda Ing. Roman Línek MBA

náměstek hejtmana Pardubického kraje

Členové Mgr. Miluše Horská

senátorka, místopředsedkyně Senátu PS ČR, ředitelka ZŠ a praktická škola Svítání, o.p.s.

Ing. Martin Charvát

primátor města Pardubice

Ing. Josef Liška

místopředseda představenstva a generální ředitel Synthesia, a.s.

JUDr. Martin Netolický, Ph.D.

hejtman Pardubického kraje

doc. Ing. Václav Petříček, CSc.

předseda představenstva Komory pro hospodářské styky se SNS, s. o. k., Praha (místopředseda 2017-2019)

prof. Ing. Vlastimil Růžička, CSc.

Technologické centrum AV ČR - strategické studie

Ing. Ivo Toman, MBA

zástupce ředitele odboru regionálních obchodních center, Generální ředitelství České dráhy a.s.

prof. Ing. Ivan Wilhelm, CSc.

vládní zmocněnec pro evropský výzkum, Matematicko-fyzikální fakulta UK v Praze

MUDr. Tomáš Gottvald

předseda představenstva a generální ředitel Nemocnice Pardubického kraje, a.s. (místopředseda 2017-2019)

Mgr. Tomáš Zdechovský

poslanec Evropského parlamentu

V roce 2017 skončilo členství:

prof. Ing. Iva Ritschelová, CSc.

Akademický senát

funkční období 2017 – 2020

předsednictvo

doc. Mgr. Jiří Kubeš, Ph.D. (předseda)

doc. Ing. Jan Stejskal, Ph.D.

MgA. Ivan Kopáček

Ing. Petr Bělina, Ph.D.

Ing. Martin Šanda

členové

Dopravní fakulta Jana Pernera

Ing. Dušan Čermák, Ph.D.

Ing. Aleš Šmejda, Ph.D.

Ing. David Šourek, Ph.D.

doc. Ing. Jaroslav Kleprlík, Ph.D.

Vojtěch Porwiz

Ing. Dana Sommerauerová

Fakulta ekonomicko-správní

doc. Ing. Jan Stejskal, Ph.D.

doc. Ing. Miloslav Hub, Ph.D.

Ing. Jan Panuš, Ph.D.

JUDr. Martin Šmíd, Ph.D.

Ing. Martin Šanda

Bc. Helena Rajtrová

Fakulta restaurování

MgA. Ivan Kopáček

Anna Pátková

Fakulta zdravotnických studií

Mgr. Vít Blanař, Ph.D.

Mgr. Markéta Moravcová, Ph.D.

Mgr. Jan Pospíchal

PhDr. Kateřina Horáčková

Mgr. Zuzana Škorníčková

Filip Cíák

Fakulta filozofická

doc. Mgr. Jiří Kubeš, Ph.D.

Mgr. Věra Culková

Mgr. Olga Roebuck, Ph.D.

PhDr. Ivo Říha, Ph.D.

Bc. Barbora Smolová

Anna Skácelová

Fakulta chemicko-technologická

doc. Ing. Jan Fischer, CSc.

Ing. Petr Bělina, Ph.D.

doc. Mgr. Roman Kandár, Ph.D.

Ing. Alena Komersová, Ph.D.

Ing. Jan Kroupa

Kateřina Bartošová

Fakulta elektrotechniky a informatiky

Ing. Daniel Honc, Ph.D.

Mgr. Jaroslav Marek, Ph.D.

Ing. Soňa Neradová, Ph.D.

Ing. Pavel Rozsival

Ing. Lumír Gago

Ing. Tomáš Svoboda

Celouniverzitní útvary (JC + KTS)

Mgr. Irena Podlášková

V roce 2017 skončilo členství:

Mgr. Eva Samšeňáková

Vědecká rada

K 31. 12. 2017

interní členové

prof. Ing. Miroslav Ludwig, CSc.

Ing. Karol Bayer

prof. Ing. Jaroslav Čáp, DrSc.

prof. Ing. Jan Čapek, CSc.

doc. Ing. Aleš Filip, CSc.

prof. MUDr. Josef Fusek, DrSc.

prof. Ing. Petr Kalenda, CSc.

doc. Ing. Ivana Kraftová, CSc.

doc. PaedDr. Jana Kubanová, CSc.

prof. Ing. Jiří Kulhánek, CSc.

prof. PhDr. Milena Lenderová, CSc.

prof. Ing. Jiří Málek, DrSc.

prof. Ing. Tatiána Molková, Ph.D.

doc. Ing. Renáta Myšková, Ph.D.

Ing. Zdeněk Němec, Ph.D.

prof. MUDr. Arnošt Pellant, DrSc.

doc. Ing. Romana Provazníková, Ph.D.

prof. PhDr. Karel Rýdl, CSc.

doc. Ing. Libor Švadlenka, Ph.D.

prof. PhDr. Petr Vorel, CSc.

doc. Ing. Jaromír Zelenka, CSc.

externí členové

prof. MUDr. RNDr. Miroslav Červinka, CSc.

doc. Dr. Ing. Michal Ďurovič

Ing. arch. Naděžda Goryczková

prof. RNDr. Libor Grubhoffer, CSc.

prof. RNDr. Josef Hynek, MBA, Ph.D.

Prof. Ing. Kamil Kuča, Ph.D.

prof. Dr. Ing. Zdeněk Kůs

prof. Mgr. Jaroslav Miller, M.A., Ph.D.

prof. Ing. Karel Melzoch, CSc.

prof. Ing. Petr Moos, CSc.

prof. PhDr. Jaroslav Pánek, DrSc.

prof. Ing. Oldřich Pytela, DrSc.

prof. Ing. Petr Sába, CSc.

prof. Dr. Ing. Miroslav Svítek

doc. PharmDr. Tomáš Šimůnek, Ph.D.

prof. RNDr. Ing. Petr Štěpánek, CSc.

doc. Ing. Vítězslav Zima, CSc.

rektor, předseda

Ústav organické chemie a technologie FChT

děkan, Katedra chemické technologie FR

Katedra dopravních prostředků a diagnostiky DFJP

Ústav systémového inženýrství a informatiky FES

Výzkumné centrum FEI

děkan, Katedra ošetřovatelství FZS

děkan, Ústav chemie a technologie makromolekulárních látek FChT

Ústav regionálních a bezpečnostních věd FES

prorektorka, Ústav matematiky a kvantitativních metod FES

prorektor, Ústav organické chemie a technologie FChT

Ústav historických věd FF

Katedra fyzikální chemie FChT

prorektorka, Katedra technologie a řízení dopravy DFJP

Ústav podnikové ekonomiky a managementu FES

děkan, Katedra elektrotechniky FEI

Katedra ošetřovatelství FZS

děkanka, Ústav ekonomických věd FES

děkan, Katedra věd o výchově FF

děkan, Katedra dopravního managementu, marketingu a logistiky DFJP

prorektor, Ústav historických věd FF

Katedra dopravních prostředků a diagnostiky DFJP

prof. MUDr. RNDr. Miroslav Červinka, CSc. děkan, Lékařská fakulta Univerzity Karlovy v Hradci Králové

doc. Dr. Ing. Michal Ďurovič Ústav chemické technologie restaurování památek VŠCHT v Praze

Ing. arch. Naděžda Goryczková generální ředitelka, Národní památkový ústav

prof. RNDr. Libor Grubhoffer, CSc. rektor, Jihočeská univerzita v Českých Budějovicích

prof. RNDr. Josef Hynek, MBA, Ph.D. děkan Fakulty informatiky a managementu, Univerzita Hradec Králové

Prof. Ing. Kamil Kuča, Ph.D. rektor, Univerzita Hradec Králové

prof. Dr. Ing. Zdeněk Kůs rektor, Technická univerzita v Liberci

prof. Mgr. Jaroslav Miller, M.A., Ph.D. rektor, Univerzita Palackého v Olomouci

prof. Ing. Karel Melzoch, CSc. rektor, VŠCHT v Praze

prof. Ing. Petr Moos, CSc. proděkan, Fakulta dopravní, ČVUT v Praze

prof. PhDr. Jaroslav Pánek, DrSc. dr.h.c. UPa, Historický ústav AV ČR

prof. Ing. Oldřich Pytela, DrSc. Ústav organické chemie a technologie FChT

prof. Ing. Petr Sába, CSc. rektor, Univerzita Tomáše Bati ve Zlíně

prof. Dr. Ing. Miroslav Svítek děkan, Fakulta dopravní, ČVUT v Praze

doc. PharmDr. Tomáš Šimůnek, Ph.D. děkan, Farmaceutická fakulta Univerzity Karlovy v Hradci Králové

prof. RNDr. Ing. Petr Štěpánek, CSc. rektor, Vysoké učení technické v Brně

doc. Ing. Vítězslav Zima, CSc. Ústav makromolekulární chemie AV ČR v.v.i., vedoucí Společné laboratoře chemie pevných látek ÚMCh AV ČR a UPa

V roce 2017 skončilo členství:

doc. Ing. Ivo Drahotský, Ph.D.

Rada pro vnitřní hodnocení

K 31. 12. 2017

Předseda:

prof. Ing. Miroslav Ludwig, CSc.

Místopředseda:

doc. Ing. Jiří Cakl, CSc.

Další členové:

prof. Ing. Jan Čapek, CSc.

prof. MUDr. Josef Fusek, DrSc.

prof. Ing. Petr Kalenda, CSc.

prof. PhDr. Milena Lenderová, CSc.

prof. Ing. Tatiana Molková, Ph.D.

doc. Ing. Jan Stejskal Ph.D.

Ing. Pavel Šimon

Disciplinární komise

Disciplinární komise univerzity není ustanovena.

Všichni studenti studují ve studijních programech vyučovaných na jednotlivých fakultách.

Vedení fakult

Dopravní fakulta Jana Pernera (DFJP)

děkan	doc. Ing. Libor Švadlenka, Ph.D.	
proděkani	prof. Ing. Eva Schmidová, Ph.D. Ing. Michaela Ledvinová, Ph.D. Ing. Aleš Hába, Ph.D. doc. Ing. Radovan Soušek, Ph.D.	pro vědecko-výzkumnou činnost pro pedagogickou činnost pro vnitřní záležitosti a rozvoj pro vnější vztahy
tajemník	Ing. Pavel Šturma	

Fakulta ekonomicko-správní (FES)

děkanka	doc. Ing. Romana Provazníková, Ph.D.	
proděkani	prof. Ing. Jan Čapek, CSc. doc. Ing. Jiří Křupka, PhD. Ing. Zdeněk Brodský, Ph.D. doc. Ing. Ivana Kraftová, CSc..	pro vědu a tvůrčí činnost pro vnější vztahy a rozvoj pro studium a pedagogickou činnost pro vnitřní záležitosti
tajemník	Ing. Petr Urbanec	

Fakulta elektrotechniky a informatiky (FEI)

děkan	Ing. Zdeněk Němec, Ph.D.	
proděkani	doc. Ing. Petr Doležel, Ph.D. doc. Ing. František Dušek, CSc. Ing. Lukáš Čegan, Ph.D.	pro vědu a tvůrčí činnost pro vzdělávací činnost pro vnitřní rozvoj a vnější vztahy
tajemnice	Ing. Jana Soukupová	

Fakulta filozofická (FF)

děkan	Prof. PhDr. Karel Rýdl, CSc.	
proděkani	PhDr. Šárka Ježková, Ph.D. Mgr. Zbyněk Vydra, Ph.D. doc. Mgr. Pavel Panoch, Ph.D. PaedDr. Monika Černá, Ph.D. prof. PhDr. Milena Lenderová, CSc.	pro pedagogickou činnost a studijní agendu pro vnější vztahy pro vnitřní záležitosti a rozvoj (<i>od 1. 7. 2017</i>) pro rozvoj (<i>do 30. 6. 2017</i>) proděkanka pro vědu a výzkum
tajemnice	Ing. Zora Führerová	

Fakulta chemicko-technologická (FChT)

děkan	prof. Ing. Petr Kalenda, CSc.	
proděkani	prof. Ing. Petr Němec, Ph.D. prof. Ing. Karel Ventura, CSc. prof. Ing. Petr Mošner, Dr.	pro pedagogiku pro vnitřní záležitosti a vnější vztahy pro vědu a tvůrčí činnost
tajemník	Ing. Martin Šprync	

Fakulta restaurování (FR)

(od 1. 9. 2017)

děkan	Mgr. BcA. Radomír Slovík	
proděkáni	PhDr. Tomáš Kupka Ing. Karol Bayer	pro studium a pedagogickou činnost pro vědeckovýzkumnou činnost a zahraniční spolupráci

tajemnice Ing. Markéta Prokešová

(do 31. 8. 2017)

děkan	Ing. Karol Bayer	
proděkáni	PhDr. Tomáš Kupka Mgr. BcA. Radomír Slovík	pro studium, pedagogickou činnost a rozvoj pro vědu a tvůrčí činnost
tajemnice	Ing. Markéta Prokešová	

Fakulta zdravotnických studií (FZS)

děkan	prof. MUDr. Josef Fusek, DrSc.	
proděkáni	Mgr. Jana Škvrňáková, Ph.D. Mgr. Eva Hlaváčková, Ph.D. Ing. Jana Holá, Ph.D.	pro studium a vzdělávací činnost pro vnitřní a vnější vztahy pro vědu a výzkum
tajemnice	Ing. Hana Theer Vítková	

1.4 Zastoupení univerzity v reprezentaci vysokých škol

Česká konference rektorů (ČKR)

prof. Ing. Miroslav Ludwig, CSc. rektor – člen

Rada vysokých škol (RVŠ)

prof. Ing. Tatiana Molková, Ph.D.	delegát do sněmu za VŠ, členka předsednictva
prof. Ing. Petra Šulcová, Ph.D.	delegát do sněmu za VŠ
Ing. Jakub Vágner, Ph.D.	delegát za DFJP
doc. Ing. Ivana Kraftová, CSc.	delegát za FES
doc. Ing. František Dušek, CSc.	delegát za FEI
doc. Ing. Martin Adam, Ph.D.	delegát za FChT
Mgr. Lucie Hájková	delegát za FF
Petra Mandysová, Ph.D. MSN	delegátka za FZS
PhDr. Tomáš Kupka	delegát za FR
Bc. Helena Rajtrová	delegátka do SK RVŠ
Ondřej Dobeš	náhradník delegáta do SK RVŠ

1.5 Poslání, vize a strategické cíle univerzity

Poslání, vize a strategické cíle univerzity jsou zakotveny v „Dlouhodobém záměru vzdělávací a vědecké, výzkumné, vývojové a inovační, umělecké a další tvůrčí činnosti Univerzity Pardubice na období 2016 – 2020“. Tento strategický dokument univerzity definuje klíčové cíle Univerzity Pardubice, reflektuje její potřeby a je ve shodě s hodnotami sdílenými jejím univerzitním společenstvím.

Poslání univerzity

Univerzita Pardubice plní roli vrcholného centra vzdělanosti, nezávislého poznání a tvůrčí činnosti, hraje klíčovou úlohu ve vědeckém, kulturním, sociálním a ekonomickém rozvoji společnosti tím, že:

- uchovává a rozhojňuje dosažené poznání a pěstuje činnost vědeckou, výzkumnou, vývojovou a inovační, uměleckou a další tvůrčí činnost,
- umožňuje v souladu s demokratickými principy přístup k vysokoškolskému vzdělání, získání odpovídající profesní kvalifikace a přípravu pro výzkumnou práci a další náročné odborné činnosti,
- poskytuje další formy vzdělávání a umožňuje získávat, rozšiřovat, prohlubovat nebo obnovovat znalosti z různých oblastí poznání a kultury a podílí se tak na celoživotním vzdělávání,
- hraje aktivní roli ve veřejné diskusi o společenských a etických otázkách, při pěstování kulturní rozmanitosti a vzájemného porozumění, při utváření občanské společnosti a přípravě mladých lidí pro život v ní,
- přispívá k rozvoji na národní a regionální úrovni a spolupracuje s různými stupni státní správy a samosprávy, s podnikovou a kulturní sférou,
- rozvíjí mezinárodní a zvláště evropskou spolupráci jako podstatný rozměr svých činností, podporuje společné projekty s obdobnými institucemi v zahraničí, vzájemné uznávání studia a diplomů, výměnu akademických pracovníků a studentů.

Vize Univerzity Pardubice

Jako **mezinárodně respektované centrum vzdělanosti** chce Univerzita Pardubice trvale přispívat k rozvoji vědeckého poznání, tvůrčího lidského potenciálu a vyspělých technologií ke zlepšení kvality života a prosperity společnosti.

Jako **jediná instituce univerzitního typu terciárního vzdělávání v Pardubickém kraji** chce být moderní veřejnou vysokou školou, informačně otevřenou a dynamicky se rozvíjející v kontaktu s okolním světem.

Jako vnitřně **konsolidovaná, stabilní a finančně zdravá instituce**, jednotná vnitřní kulturou, sdílenými hodnotami a tradicemi a bohatá rozmanitostí pěstovaných věd přírodních, technických, ekonomických, humanitních, společenských, zdravotnických i uměleckých, hodlá nadále podporovat a rozvíjet tvůrčí akademické prostředí, v němž akademičtí pracovníci budou posouvat hranice lidského poznání a předávat své intelektuální bohatství studentům, vychovávat z nich vysoce kvalifikované odborníky pro úspěšnou kariéru v široké škále profesí v otevřené konkurenci světového trhu práce a připravovat je k zodpovědnému občanství, pokrokovému a produktivnímu životu v globalizované společnosti.

Hlavní strategické cíle Univerzity Pardubice na rok 2017

Zajišťování kvality vzdělávání

- Zajistit zvyšování kvality obsahu vysokoškolského vzdělávání na bakalářské, magisterské a doktorské úrovni společně se zvyšováním počtu nadaných studentů studujících na univerzitě a rozvíjením jejich aktivního zapojení do odborné činnosti.
- Udržovat počet studentů studijních programů ve struktuře odpovídající vizi univerzity se zohledněním demografického vývoje ČR.
- Systematicky propojovat univerzitní vzdělávání s výzkumem, vývojem, inovacemi, uměleckou činností a aplikační praxí.

Diverzita a dostupnost vzdělávání

- Plnit roli otevřeného vzdělávacího centra.
- Pozitivně ovlivňovat postoje veřejnosti ke vzdělávání, výzkumu a badatelské činnosti a zapojení mládeže do nich jako nezbytný předpoklad ekonomického rozvoje země.

Internacionalizace

- Prohlubovat proces internacionalizace univerzity na úrovni studentů i akademických pracovníků.
- Zvyšovat počet zahraničních studentů studujících v akreditovaných studijních programech i studentů na krátkodobých studijních pobytech, stejně jako zvýšit počet studijních pobytů studentů univerzity v zahraničí. Zkvalitnit průběh takového studia zvýšením jeho účelnosti a účinnosti ve vztahu k požadovanému profilu absolventa.
- Dále rozvíjet cílenou vzdělávací, vědecko-výzkumnou a další spolupráci se zahraničními subjekty za účelem rozšiřování a prohlubování vzdělávacích aktivit, výzkumu realizovaného akademickými pracovníky a mladými vědeckými pracovníky a strategické spolupráce v oblasti řízení.

Relevance

- Reflektovat aktuální společenský vývoj, nejnovější vědecké poznatky a potřeby společnosti.
- Spolupracovat s partnery na regionální, národní i mezinárodní úrovni, s absolventy, zaměstnavateli, vědeckými a akademickými institucemi, veřejnou správou i neziskovým sektorem a veřejností.
- Rozšiřovat aplikovaný výzkum a intenzivněji jej propojovat s inovačními aktivitami podporujícími konkurenceschopnost ekonomiky a společensko-ekonomický rozvoj.
- Zvýšit míru aktivní spolupráce s aplikační sférou. Zajistit maximální možnou uplatnitelnost absolventů v praxi a preferenci výběru absolventů Univerzity Pardubice zaměstnavateli z aplikační sféry.

Kvalitní a relevantní výzkum, vývoj a inovace

- Rozšiřovat a prohlubovat vědecko-výzkumné aktivity v oblasti základního i aplikovaného výzkumu.
- Dlouhodobě přinášet mezinárodně relevantní výsledky základního výzkumu.
- Připravovat a realizovat dlouhodobou aktivní spolupráci mezi Univerzitou Pardubice a subjekty aplikační sféry. Přenášet výsledky aplikovaného výzkumu, vývoje a inovací do aplikační sféry.

Strategické řízení a rozvoj podpůrných procesů

- Průběžně zvyšovat kvalitu strategického řízení orientovaného na vyhodnocování dosažených výsledků ve vztahu ke stanoveným cílům a jejich využití pro konkretizaci nástrojů k naplňování strategických cílů.

Efektivní financování

- Získávat dostatečné finanční zdroje pro realizované a rozvojové činnosti univerzity a zajistit jejich efektivní vynakládání, které umožní systematický a kontinuální rozvoj univerzity ve všech oblastech jejích činností.

1.6 Změny vnitřních předpisů univerzity

název vnitřního předpisu	datum změny	číslo jednací
Volební řád Akademického senátu Univerzity Pardubice	9. června 2017	MSMT-12551/2017
Jednací řád Akademického senátu Univerzity Pardubice	9. června 2017	MSMT-12551/2017
Jednací řád Vědecké rady Univerzity Pardubice	9. června 2017	MSMT-12551/2017
Vnitřní mzdový předpis Univerzity Pardubice	11. prosince 2017	MSMT-33097/2017
Pravidla pro habilitační řízení a řízení ke jmenování profesorem na Univerzitě Pardubice	9. června 2017	MSMT-12551/2017
Pravidla systému zajišťování a hodnocení kvality vzdělávací, tvůrčí a s nimi souvisejících činností Univerzity Pardubice	16. června 2017	MSMT-17150/2017

1.7 Poskytování informací podle § 18 zákona č. 106/1999 Sb., o svobodném přístupu k informacím

V roce 2017 univerzita obdržela a evidovala 6 stížnostních podání. Podání byla náležitě ověřena a vyhodnocena jejich důvodnost. Na úrovni vedení univerzity došlo v odůvodněných případech k osobnímu jednání se stěžovatelem, účasti při následném řízení a zjednání odpovídající nápravy.

U dvou z daných podání byl požadavek o informace s odvoláním se na zákon č. 106/1999 týkajícího se svobodného přístupu veřejnosti k informacím. Ve vztahu k tomuto zákonu byla v roce 2017 dále řešena žádost o poskytnutí informací ohledně podílu osob se zdravotním postižením na celkovém počtu zaměstnanců (vyhověno - obdobná žádost i v předchozích 4 letech). Odkazy o tom jsou uvedeny na úřední desce webu Univerzity Pardubice.

2 STUDIJNÍ PROGRAMY, ORGANIZACE STUDIA A VZDĚLÁVACÍ ČINNOST

Univerzita Pardubice plně respektuje orientaci univerzity nejen na technické a přírodovědné obory, které tvoří téměř polovinu všech akreditovaných studijních programů, tj. 48 z 98, ale i společenskovední a ekonomické obory včetně zdravotnických, uměleckých a pedagogických, tvořících druhou část (50 programů) všech akreditovaných studijních programů.

Vzdělávací činnost v roce 2017 probíhala v 98 studijních programech. K 31. 12. 2017 vykázala Univerzita Pardubice 7 286 studentů. Celkový počet studentů se meziročně snížil o 525 studentů, a to zejména zvýšenou kontrolou kvality studia v průběhu prvního ročníku studia.

Téměř čtyři pětiny studujících (79 %) představují studenti prezenční formy studia, meziročně poměr studentů v prezenční formě mírně klesl. Podíl počtu studentů bakalářských studijních programů/oborů je téměř 70 %. Studenti magisterských studijních programů tvoří nyní 24 %, což je oproti roku 2016 mírný nárůst. Počet studentů doktorských studijních programů se pohybuje na úrovni 6 % jako v roce 2016.

2.1 Akreditované studijní programy popsané metodikou výstupů z učení v souladu s Národním kvalifikačním rámcem terciárního vzdělávání

Univerzita Pardubice v roce 2017 upřesňovala metodiku pro tvorbu studijních programů Univerzity Pardubice, ve které je uplatněna metodika výstupů z učení dle Národního kvalifikačního rámce terciárního vzdělávání a taky požadavky vycházející ze standardů ESG a NAÚ. Dle metodiky výstupů z učení v souladu s Národním kvalifikačním rámcem terciárního vzdělávání jsou v rámci studijních programů popsány pouze jednotlivé předměty.

Univerzita Pardubice uplatňuje v rámci akreditovaných studijních programů a oborů v prezenční i kombinované formě studia důsledně systém ECTS a je držitelem Diploma Supplement Label.

2.2 Další vzdělávací aktivity

V roce 2017 probíhaly na všech fakultách Univerzity Pardubice vzdělávací aktivity, které slouží jako nadstavba či vhodný specializovaný doplněk k akreditovaným studijním programům. Jejich cílem je rozvoj a další vzdělávání jak studentů, tak zaměstnanců univerzity, nebo jsou zaměřeny na žáky základních a středních škol, studenty a zaměstnance jiných vysokých škol, zaměstnance institucí aplikační sféry či další zájemce o studium. Jedná se především o profesně orientované přednášky, kurzy, školení, workshopy a semináře, jednodenní, semestrální apod., odborné stáže/praxe/exkurze, letní školy, pořádání soutěží, setkání a přehlídek a další.

Tradičně byly pořádány i odborné přednášky pro veřejnost. Zájemci si mohli opět vybrat ze dvou zaměření – z technického a humanitního, které pro ně připravovaly tři fakulty Univerzity Pardubice. Dopravní fakulta Jana Pernera nabízela Univerzitu třetího věku, Filozofická fakulta Univerzity Pardubice Univerzitu volného času a Fakulta zdravotnických studií pořádala v rámci celoživotního vzdělávání kurzy se zaměřením na zdravotnickou problematiku pro laickou i odbornou veřejnost.

Kariérní centrum připravilo a realizovalo několik vzdělávacích kurzů a tréninků pro studenty. Jednalo se o dlouhodobý kurz „Jak zahájit podnikání“, který proběhl 2x za rok a absolvovalo jej kolem 20 studentů. Dále proběhl kurz „Jak se neztratit na trhu práce“. Tento kurz připravuje a seznamuje studenty s požadavky personalistů a firem. Studenti získají základní orientaci v pra-

covním právu, dozví se, jak psát životopis, motivační dopis a další potřebné informace pro lepší orientaci na trhu práce. Tímto kurzem prošlo 12 studentů. Velmi dobře byl přijat trénink „Jak se efektivně učit a principy time managetu“, který byl realizován dvakrát a prošlo jím 24 studentů. Individuální přístup pak měli 4 účastníci tréninku sebe prezentace, který probíhal ve dvou blocích, kde bylo vidět postupné zlepšování u všech účastníků.

Referát pro vzdělávání a záležitosti studentů uskutečnil přednášky pro akademické i ostatní pracovníky fakult, zaměřené na problematiku studentů se specifickými vzdělávacími potřebami, kterých meziročně přibývá, a proto je o přednášky tohoto typu velký zájem. Konkrétně byly prezentovány projevy a formy diskriminace osob se zdravotním postižením a možnosti odstranění diskriminace studentů v této oblasti.

3 STUDENTI

3.1 Opatření vedoucí ke snižování studijní neúspěšnosti

V roce 2017 bylo více než 80 % všech neúspěšných studentů univerzity v bakalářských studijních programech. Studijní neúspěšnost v rámci bakalářských studijních programů je 52 %, v rámci navazujících magisterských 31 % a v rámci doktorských studijních programů 25 %. I nadále byla realizována opatření zaměřená na snižování studijní neúspěšnosti (např. pokračování ve strukturaci obsahu předmětů mezi bakalářskými a magisterskými studijními programy, zavádění nových volitelných předmětů v rámci studijního plánu, doplňková nabídka vzdělávacích kurzů apod.).

V rámci hodnocení průběhu studia na univerzitě se pozornost zaměřuje i na délku studia, jsou sledovány počty absolventů, kteří ukončují studium ve standardní době n nebo o rok delší (n+1) a absolventů, kteří studují déle. Ze zákona jsou nadstandardní délky studií spojeny s vyměřováním poplatků, které jsou jedním ze zdrojů stipendijního fondu univerzity.

I přes celkové zpřísnění nároků na studenty, souvisejícími s důrazným tlakem na udržení a zvýšení kvality studia, míra neúspěšnosti studentů (počítaná jako poměr počtu neúspěšných studentů za kalendářní rok k celkovému počtu studentů k 31. 10. 2017) mírně stoupla na 0,42.

3.2 Opatření uplatňovaná pro omezení prodlužování studia

Studentům jsou v rámci opatření uplatňovaných pro omezení prodlužování studia nabízeny možnosti využít individuální konzultace akademických pracovníků nebo možnosti zapsání volitelných předmětů doplňujících a podporujících řádné absolvování problematictějších povinných předmětů. Příkladem takového volitelného předmětu je např. Praktikum z matematiky. Studenti mohou využít i služby poskytované akademickou poradnou APUPA, např. psychologické, krizové intervenční, sociální, studijní a speciálně-pedagogické poradenství, zapojit se do kurzů a skupin, např. „Jak zvládat stres“, „Seberozvojová a růstová skupina“, a mohou tak s odborníky řešit osobní nebo studijní problémy a také se naučit předcházet krizovým obdobím během studia často vedoucím k jeho ukončení.

Kariérní centrum v roce 2017 započalo, mimo jiné také i na podporu snižování studijní neúspěšnosti, pilotně s workshopy „Jak se efektivně učit a principy time managementu“, které mají studentům pomoci s včasným zahájením přípravy na zkoušky a zápočty, s tvorbou harmonogramu a s hospodařením s časem.

3.3 Stipendijní programy

Nadále pokračuje uplatnění systému stipendií za vynikající studijní výsledky, jehož záměrem je oceňování studijních výsledků studentů napříč univerzitou. Prospěchové stipendium je udělováno ve výši 4 000 Kč, 2 000 Kč a 1 000 Kč.

Jednotlivé fakulty vypisují v souladu s vnitřními předpisy vlastní stipendijní programy pro nadané studenty (např. soutěž o nejlepší kvalifikační práce, různé tematické soutěže s vystoupeními na konferencích, apod.), pro sociální oblast (vzájemná pomoc, týmové spolupráce, soutěže designových návrhů, technické tvořivosti apod.), pro oblast zahraničních styků (např. podpora studijních pobytů v zahraničí mimo program ERASMUS+, CEEPUS, pobytů s praxí v institucích souvisejících tematicky se studijním programem apod.) a pro oblast sportovní, kulturní a zájmové činnosti studentů Univerzity Pardubice a aktivit koordinovaných ve spolupráci se Studentskou radou Univerzity Pardubice.

3.4 Informační a poradenské služby

Informační a poradenské centrum (IPC) existuje jako samostatný útvar na Fakultě ekonomicko-správní a Fakultě filozofické. Obě centra pokračovala v komplexním informačním servisu pro studenty fakulty, potenciální zájemce o studium, pro veřejnost i zaměstnance univerzity.

Na ostatních součástech univerzity poskytují základní konzultační a informační služby buď přímo studijní oddělení, nebo pověření odborní referenti děkanátů, na univerzitní úrovni zejména pracovníci odborných útvarů rektorátu a celouniverzitních útvarů (Centra informačních technologií a služeb, Univerzitní knihovny, Správy kolejí a menzy, Univerzitního konferenčního centra, Referátu pro vzdělávání a záležitosti studentů atd.).

Zahraněním studentům, akademickým pracovníkům a hostům se kromě výše uvedených pracovišť věnují a služby informačně-organizačního charakteru poskytují zejména útvary rektorátu univerzity – Oddělení pro rozvoj a mezinárodní vztahy, Centrum mezinárodních mobilit a Referát pro vzdělávání a záležitosti studentů. Pro potřeby zahraničních studentů je vytvořena ze strany českých studentů organizace ESN Pardubice, která je součástí International Exchange Erasmus Student Network.

Šestým rokem je zajišťován provoz celouniverzitní akademické poradny (APUPA) se všemi potřebnými parametry poradenství psychologického, profesního, sociálního, studijního a speciálně-pedagogického charakteru (od roku 2017 realizováno v rámci projektu OP VVV „Rozvoj kvality vzdělávání, hodnocení a strategického řízení na Univerzitě Pardubice“, 2017 – 2022.)

Kariérní centrum (KC) na univerzitě působí 4. rokem a poskytuje studentům poradenství pro zvýšení orientace na trhu práce. Poradkyně jsou studentům k dispozici vždy jedno odpoledne v týdnu, aby projednaly problém, se kterým student přichází, a pomohly mu najít řešení. KC rovněž poskytuje individuální konzultace k vytvoření CV a motivačních dopisů a to osobním kontaktem nebo i prostřednictvím e-mailu.

KC udržuje kontakty se zaměstnavateli v regionu a spolupracuje s nimi na realizaci akcí pro studenty, které přispívají k posílení pozice studentů, budoucích absolventů, na trhu práce. Při současné situaci na trhu práce je pochopitelné, že zájem o spolupráci s UPa je ze strany zaměstnavatelů velký. Naopak studenti někdy reagují na tuto situaci snižováním zájmu o poradenské služby v přesvědčení, že práci najdou bez problému.

3.5 Možnosti studia studentů/uchazečů se specifickými potřebami

Studenti se specifickými potřebami byli podporováni finančně z příspěvku MŠMT a také ze stipendijního fondu. I v roce 2017 úzce spolupracovali fakultní koordinátoři, zástupci Referátu služeb hendikepovaným, akademické poradny APUPA, centra ALMA a útvarů rektorátu na zkvalitňování podmínek a odstraňování bariér pro studenty se specifickými potřebami. Podpora pro studenty se specifickými potřebami byla v roce 2017 realizována např. formou nákupu speciálních kompenzačních pomůcek, zajištěním studijních konzultací, studijní asistence, simultánních přepisů přednášek, apod.

Dále pokračoval systém studijní asistence při studiu, tj. dobrovolné pomoci studentů studentům s postižením, zejména na FES, FEI, DFJP a FF.

Velmi dobře se využívala a nadále byla rozvíjena struktura a obsah vybraných webových stránek, pracujících v režimu BFW (Blind Friendly Web), což je doloženo zprávou o auditu přístupnosti webových stránek univerzity.

3.6 Mimořádně nadaní studenti, spolupráce se středními školami

Podpora mimořádně nadaných studentů je jednou z významných priorit univerzity i fakult. Studenti získali ocenění jednak v rámci vnějších soutěží a hodnocení a také v rámci hodnocení výsledků jejich činnosti na univerzitě a jednotlivých fakultách. V rámci soutěže Dopravní stavby a technologie získali ocenění studenti DFJP. Tradičně udělují své ceny studentům Nadační fond Miroslava Jurečka, Nadační fond Jana Pernera, Institut Jana Pernera, Synthesia, a. s. Pardubice a Komerční banka Pardubice.

Ve spolupráci s Komerční bankou, a.s. byly uděleny 2 ceny pro nejlepší doktorské dizertační práce, obhájené v roce 2017.

Ocenění byli, jako každoročně, též nejlepší sportovci univerzity, kteří úspěšně reprezentovali univerzitu na Českých akademických hrách, akademických mistrovstvích a dalších prestižních mezinárodních sportovních akcích. Rektor každoročně vypisuje ceny o Standardu rektora v různých sportovních disciplínách a studenti získávají i stipendia za výkony v reprezentačním akademickém sportu.

V rámci vzdělávacích činností, vlastní propagace směrem k veřejnosti, pěstování vnějších vztahů a spolupráce univerzity s externími subjekty a institucemi byly pořádány a spolupořádány akce na podporu a zvyšování zájmu o studium na vysoké škole, zejména talentovaných jedinců a zejména v přírodovědných a technických oborech. Univerzita Pardubice a její fakulty spolupořádaly různé odborné soutěže zaměřené zejména na středoškolskou mládež, případně na žáky základních škol – na pracovištích fakult probíhala tradičně Studentská odborná činnost SOČ (FChT, FF), Studentská badatelská činnost SBČ (FChT, FZS, FES, DFJP), fakulty se zapojily do Festivalu vědy a techniky Pardubického kraje (AMAVET o.p.s.) pro žáky ZŠ, středoškolské soutěže Hledáme nejlepšího mladého chemika a Chemiklání (FChT), finále programátorské soutěže Microsoft Kodu Cap Česko pro ZŠ a SŠ žáky bylo uspořádáno na Fakultě elektrotechniky a informatiky (FEI), fakulta hostila i finále celorepublikové soutěže pro středoškoláky zaměřené na řešení praktických projektů z oblasti IT Czech StudNET Awards.

Studenti vypracovávali odborné úlohy pod vedením akademických pracovníků a doktorandů fakult, akademičtí pracovníci se podíleli na konzultování soutěžních projektů, zástupci fakult působili v hodnotitelských odborných komisích soutěží atd.

Studenti sami organizovali, za podpory univerzity, již tradiční přehlídku nejlepších středoškolských prací – odbornou konferenci Vědění mladým a každý měsíc večery setkávání všech zájemců, zejména z řad mládeže, s vědeckou osobností v Kavárně Universitas.

Jednotlivé fakulty rozvíjely v roce 2017 další formy spolupráce s regionálním školstvím při motivování nadaných studentů pro studium na Univerzitě Pardubice.

3.7 Podpora studentů se socioekonomickým znevýhodněním

Další skupinou studentů podporovaných v roce 2017 jsou studenti se socioekonomickým znevýhodněním, kterým je přiznáváno sociální stipendium, případně stipendium v tíživé sociální situaci. Mimo jiné využívají především odborné sociální poradenství realizované akademickou poradnou APUPA a účastní se různých seminářů a workshopů pořádaných akademickou poradnou a karierním centrem, zaměřených např. na prevenci „dluhových pastí“, profesní poradenství apod.

3.8 Podpora studentů rodičů

Univerzita realizuje vhodná opatření pro studium rodičů. Studenti, kteří se v době svého studia stali nebo již jsou rodiči, mohou využít možnosti dané zákonem č. 111/1998 Sb., o vysokých školách a o změně a doplnění dalších zákonů (zákon o vysokých školách) a Studijním a zkušebním řádem Univerzity Pardubice. Konkrétně je těmto studentům umožňováno např. přerušení studia po celou uznanou dobu rodičovství, individuální prodloužení zkouškového období nebo úprava osobního studijního plánu.

V průběhu roku byly zajišťovány podmínky pro rekonstrukci jednoho objektu univerzity na víceúčelové zařízení, ve kterém se plánují i prostory pro zřízení dětské skupiny.

4 ABSOLVENTI

4.1 Spolupráce univerzity se svými absolventy, sledování zaměstnanosti a zaměstnatelnosti absolventů

I když vysoké školy nemají ze zákona povinnost sledovat úspěšnost vlastních absolventů na trhu práce, fakulty univerzity tento ukazatel o svých absolventech monitorují a vyhodnocují. Informace jsou získávané jednak z veřejných databází, ale také přímým kontaktem se subjekty aplikační sféry. Osvědčují se pravidelné kontakty s vedením Úřadu práce České republiky – Krajskou pobočkou Pardubice a informace získávané z databází Ministerstva práce a sociálních věcí. Výsledky prováděných analýz, i s vědomím jistých obtíží přesnosti a problematičnosti získaných dat, využívají fakulty při rozhodování o struktuře přijímaných uchazečů a koncipování nových studijních programů, resp. reakreditace stávajících programů.

Současné byly realizovány tradiční i netradiční podpůrné a monitorovací akce směřující ke zvyšování úspěšnosti absolventů na trhu práce. Tradičně je pořádán fakultami FChT a FES pro všechny studenty univerzity veletrh pracovních příležitostí Kontakt 2017. Při něm a při dalších setkáních, dotazníkových šetření a jednáních se zaměstnavateli o formě stipendií, řízených pracích během studia apod. je zjišťována adekvátnost vysokoškolské přípravy pro výkon povolání (dotazníkové šetření prováděno na FZS, FEI, DFJP, FR a FES).

Univerzita má zřízeno kariérní centrum (KC), které se v roce 2017 rovněž zaměřilo na získávání informací od zaměstnavatelů a snažilo se získávat zpětnou vazbu o uplatnění absolventů na trhu práce. S absolventy se studenti často potkají i při akcích se zaměstnavateli, kdy mnohdy jsou zástupci zaměstnavatelů právě absolventi UPa. Rovněž se osvědčuje využívání kontaktů na absolventy při zprostředkování praxí a stáží studentům apod.

Poptávka po absolventech všech fakult technického zaměření ze strany průmyslu převyšuje počet absolventů. Obdobně požadavky zdravotnických zařízení z celé České republiky na absolventy profesní kvalifikace všeobecná sestra mnohonásobně převyšují počty studentů, kteří končí studium na FZS.

Rozvíjí se rovněž formy spolupráce se samotnými absolventy fakult univerzity. Nejen v oblasti vzdělávací, zapojováním do přednášek a odborných činností fakult, ale i v obecnější rovině - absolventi jsou zváni na různé akce univerzity a fakult, zkušenosti absolventů sdílené formou publikovaných rozhovorů s nimi jsou inspirací pro stávající studenty. Mnozí absolventi využívají možnost zvýšit si kvalifikaci kurzy ČZV pořádanými fakultními pracovišti. Výsledky analýz slouží pro přípravu nových studijních programů.

4.2 Spolupráce s budoucími zaměstnavateli

Spolupráce se zaměstnavateli při uplatňování absolventů se každoročně dále rozvíjí jak na úrovni fakult, tak kariérního centra. Na každé fakultě má řadu forem, týká se přímé výuky, řešení aplikovaného výzkumu či různých projektů i závěrečných prací, jak diplomových tak i bakalářských, studentských odborných stáží apod. Dalšími formami spolupráce jsou zvané přednášky odborníků konkrétních zaměstnavatelů, speciální přednášky a prezentace společností, kulaté stoly se zaměstnavateli apod.

Každoročně je též v průběhu letního semestru pořádán pro studenty univerzity ve spolupráci se zaměstnavateli z širšího regionu veletrh pracovních příležitostí Kontakt, který se těší velké pozornosti studentů nejen posledních ročníků studia.

Řadu aktivit v tomto směru organizuje kariérní centrum univerzity. V roce 2017 KC realizovalo např. akci „Jobs Start“, setkání studentů univerzity se zaměstnavateli, které zastupovali jejich personalisté (zástupci zaměstnavatelů odpovídají studentům na jejich dotazy, informují je o podmínkách na pracovištích, o způsobu přijímacího procesu apod.), proběhlo assessment

centrum nanečisto (ve spolupráci s firmou Faurecia Emissions Control Technologies, s.r.o.). Během roku spolupracovalo KC na různé úrovni s dvaadvaceti zaměstnavateli. V roce 2017 zorganizovalo kulatý stůl na FES za přítomnosti fakultou vybraných 4 zaměstnavatelů, 5 akademických pracovníků a 4 studentů.

KC zajišťuje průběžně také zveřejňování nabídek volných pracovních míst, brigád, stáží, trainee programů zaměstnavatelů na studentském intranetu a sociálních sítích. V roce 2017 se zájem o zveřejňování těchto nabídek zvýšil, bylo zveřejněno přes 100 nabídek.

5 ZÁJEM O STUDIUM

5.1 Přijímací zkoušky

Přijímací řízení je na všech fakultách Univerzity Pardubice zajišťováno interně a nepodílí se na nich žádný soukromý subjekt.

5.2 Spolupráce se středními školami

Univerzita posiluje každoročně svoji spolupráci se středními školami, zejména v Pardubickém kraji, ale i krajích sousedních, kterou považuje za velice důležitou součást svých vnějších vztahů. Cílem spolupráce se středními školami je vést talentované žáky k samostatnému a tvořivému přístupu při řešení odborných problémů v různých vědních oborech, zaujmout je a ukázat jim svět vědy a univerzitní obory poutavou formou.

Spolupráce se SŠ probíhá standardně na několika úrovních:

- a) v přímé spolupráci na školách formou specializovaných přednášek odborných, výchovných, zájmových a populárně-naučných akcí pořádaných v prostorách škol či přizváním na akce pořádané ve veřejném prostoru nebo na půdě univerzity a fakult (Věda a technika na dvorech škol – cca 400 žáků, Noc mladých výzkumníků na zámku – cca 1 100 účastníků, Vědecko-technický jarmark – cca 1 200 účastníků) s demonstračními stánky a interaktivními prezentacemi všech fakult univerzity; pokračování cyklu přednášek na školách Exempla Trahunt. Do všech akcí bylo zapojeno minimálně 30 škol. Pracovníci a v některých případech i studenti vyjížděli na vybrané střední školy nebo do veřejného prostoru města, kde formou prezentace a následné diskuse informovali potenciální uchazeče o studiu na fakultách UPa. Jednou z forem informování SŠ je zasílání informací středním školám v písemné či elektronické formě jak na fakultní, tak univerzitní úrovni;
- b) spoluorganizováním různých odborných soutěží zaměřených na středoškoláky, případně žáky základních škol - Studentská odborná činnost SOČ (FChT, FF), Studentská badatelská činnost SBČ (FChT, FES, DFJP), Studentská konference Vědění mladým, Festival vědy a techniky Pardubického kraje (AMAVET o.p.s.), soutěž Hledáme nejlepšího mladého chemika a Chemiklání (FChT), programátorská soutěž Microsoft Kodu Cup Česko (FEI), vč. vypracovávání odborných úloh pod vedením akademických pracovníků a doktorandů fakult, dále soutěž Czech StudNET Awards zaměřená na řešení praktických projektů z IT;
- c) na půdě vysoké školy se uskutečnila řada vzdělávacích, kontaktních, informačních a popularizačních akcí pro žáky a pedagogy ZŠ/SŠ, např.: Náskok na vejšku (FES), kdy si středoškoláci mohli vyzkoušet jeden den na vysoké škole, dny otevřených dveří na všech fakultách univerzity s přednáškami, informacemi o možnostech studia a prohlídkou kampusu a laboratoří, vybavení učeben, s interaktivními ukázkami, populárně-naučné akce pořádané pro veřejnost, zejména mládež, na něž jsou zváni organizovaným způsobem žáci základních a středních škol i laická veřejnost, Evropská Noc vědců v areálech univerzity (cca 1 100 návštěvníků) s demonstračními stánky a interaktivními prezentacemi všech fakult univerzity s velkým ohlasem veřejnosti, žáci mohli absolvovat příměstské tábory (na fakultách DFJP, na KTS, s programy na pěti fakultách Dětská univerzita); FF se přednáškami orientovanými na podnětí zájmu široké veřejnosti i studentů SŠ o humanitní obory aktivně zúčastnila 8. ročníku festivalu Multi-kulturní týden, probíhaly specializované programy a exkurze žáků MŠ, ZŠ a SŠ na fakultních pracovištích;
- d) některé fakulty pořádaly specializované přednášky a semináře pro pedagogy středních škol – FF, FChT, FES, DFJP, pobočka Jednoty českých matematiků a fyziků atd.;
- e) v roce 2017 úspěšně pokračovala činnost studentského projektu Kavárna Universitas, kterou v neformálním prostředí klubu organizují vysokoškoláci pro své vrstevníky, mládež a všechny

- zájemce a zvou na diskusní setkání a večery s předními odborníky z nejrůznějších vědních disciplín za účasti celé veřejnosti včetně studentů SŠ;
- f) univerzita a její fakulty se tradičně účastnily nejvýznamnějších veletrhů zaměřených na vzdělávání – Veletrhu pomaturitního a celoživotního vzdělávání Gaudeamus Praha a Brno, Akadé-
mia Bratislava, kde žáci SŠ, výchovní poradci a pedagogové SŠ získali informace a materiály o možnostech studia na jednotlivých fakultách univerzity. Současně se v univerzitní expozici věnovali zástupci fakult konkrétním zájemcům o studium z řad studentů SŠ a nabízeny byly i interaktivní demonstrace pokusů a experimentů;
 - g) protože je pro univerzitu důležité sledovat vývoj a pomáhat případně radou školám v regio-
nu, zapojila se rovněž do práce řídicích orgánů a pracovních skupin KAP (krajský akční plán) a MAP (místní akční plán ORP Pardubice, ORP Chrudim);
 - h) zástupce univerzity dochází rovněž do platformy na podporu nadaných žáků SŠ a ZŠ, kterou organizuje Národní institut pro další vzdělávání.

Univerzita Pardubice se zúčastnila i řady zahraničních veletrhů, a to nepřímou, zasláním infor-
mačních materiálů o možnostech studia, nebo přímou účastí zástupců univerzity na vybraných
veletrzích.

6 ZAMĚŠTNANCI

Kvalitní a motivovaní zaměstnanci jsou nepochybně určujícím faktorem plnění vize a mise Univerzity Pardubice. Tak jako v minulých letech byla i v roce 2017 věnována velká pozornost podpoře kvalitní vzdělávací a tvůrčí činnosti akademických a vědeckých pracovníků univerzity. Posilování kvality vykonávaných činností se však týká i ostatních pracovníků univerzity a to na všech úrovních. V prostředí univerzity jsou proto systematicky nastavovány podmínky pro kvalifikační růst nejenom akademických pracovníků, ale též pro průběžné doplňování a zvyšování kvalifikace a kompetencí ostatních zaměstnanců univerzity, stejně jako kompetencí při výkonu specifických, např. vedoucích, manažerských či samosprávných funkcí zaměstnanců.

Základní motivační nástroj pro odměňování akademických pracovníků vychází z Vnitřního mzdového předpisu Univerzity Pardubice, v němž jsou specifikovány kvalifikační požadavky pro akademické a vědecké pracovníky v jednotlivých kategoriích pro zařazení do příslušné tarifní třídy. Současně má každá fakulta zpracovaný svůj systém hodnocení a odměňování, který odráží specifika zaměření jednotlivých fakult. Na fakultách, které mají práva k habilitačnímu řízení a řízení ke jmenování profesorem jsou podrobně specifikovány požadavky k udělení těchto titulů. V roce 2017 univerzita vytvořila zásadní normu „Pravidla systému zajišťování a hodnocení kvality vzdělávací, tvůrčí a s nimi souvisejících činností Univerzity Pardubice“. Přijetím tohoto vnitřního předpisu došlo k zastřešení celého systému řízení, zajišťování a hodnocení kvality na univerzitě a ke stanovení jeho jasných postupů. Jsou zde zakotveny vize a strategie univerzity v oblasti kvality, principy a nástroje vnitřního systému zajišťování a hodnocení kvality vč. odpovědnosti, kontroly a auditu. Pravidla jsou zacílena na zajišťování a hodnocení kvality hlavních (vzdělávací a tvůrčí činnost) i podpůrných činností univerzity. Pravidla jsou výchozím dokumentem pro další vnitřní normy univerzity a fakult, které podrobněji rozpracovávají nástroje kvality do podmínek jednotlivých součástí univerzity. Pravidelné hodnocení zaměstnanců je jednou ze základních součástí systémů zajišťování a hodnocení kvality. Na Univerzitě Pardubice je toto hodnocení primárně zajišťováno s podporou webového nástroje HAP-pi (hodnocení akademických pracovníků – primární informace). Tento nástroj je nadstavbou všech informačních systémů univerzity, který na základě hierarchického přístupu umožňuje vedoucím pracovníkům získat v jakémkoli okamžiku komplexní informace o činnosti podřízených pracovníků.

Dopravní fakulta Jana Pernera v roce 2017 prohlubovala metodiku systému hodnocení formou Komplexního hodnocení akademických pracovníků (KHP). Zavedený systém KHP se promítá do stanovení výše osobních příplatků akademických pracovníků fakulty. Celý systém komplexního hodnocení byl dán směrnici DFJP (4/2017 - Komplexní hodnocení akademických pracovníků DFJP). Systém komplexního hodnocení je upravován tak, aby reflektoval aktuální vývoj vnitřního i vnějšího prostředí fakulty a motivoval pracovníky ke zvýšení kvality jak vzdělávacího procesu, tak i výzkumné činnosti.

Na **Fakultě ekonomicko-správní** nabyla v roce 2017 účinnost nová směrnice FES_SME_2016-006A „Pravidelné hodnocení zaměstnanců a přiznávání osobních příplatků na Fakultě ekonomicko-správní“, v níž jsou jednotlivé hodnotící ukazatele založené na sledování kvantitativního výkonu i kvalitativních výsledků práce a jejichž účelem je stimulovat zaměstnance ke zlepšování pracovních výsledků a podporovat jejich kvalifikační růst. Za rok 2017 získalo 12 akademických pracovníků odměnu za publikované články v kvalitních impaktovaných časopisech, z nichž 5 obdrželo čestné uznání děkanky za kvalitu publikačních výstupů. Karierní růst primárně sledují a podporují příjím nadřízení, tedy vedoucí ústavů, kteří provádějí každoročně pohovory s akademickými pracovníky a sledují dosažené výsledky v návaznosti na plánovaný rozvoj.

Fakulta elektrotechniky a informatiky průběžně hodnotí výkonnost akademických pracovníků na základě plnění jejich individuálních ročních plánů činnosti. Hodnocení návrhu a plnění plánu činnosti provádějí příjím nadřízení, kteří pro vedení fakulty vypracovávají doporučení pro každoroční stanovení výše osobního příplatku. Hodnocení výkonnosti akademického pracovníka je

rozčleněno na obligatorní část (zahrnuje zejména pedagogické a organizační aktivity), dále na činnost na pracovišti (na základě prokazatelně vykonaných aktivit pro rozvoj pracoviště a fakulty), průběžné plnění publikační a tvůrčí činnosti (v meziročním srovnání a v tříletém průměru) a působení v projektech. Osobní příplatek lze přiznat až při splnění minimálních požadavků, zohledňujících pracovní zařazení akademického pracovníka. Nadstandardní výkon pracovníků lze ohodnotit vyšším osobním příplatkem nebo formou mimořádných odměn. Pedagogické dovednosti a kvalifikační růst jsou dále rozvíjeny zejména odbornými školeními s možností certifikací, stážemi a fakultní soutěží o podporu vědecké, výzkumné a vývojové činnosti.

Fakulta filozofická vyhodnocuje již druhým rokem vědeckou, publikační a další odbornou činnost akademických pracovníků pomocí interního informačního systému HAP-pi. Hodnocení probíhá na úrovni kateder a je využíváno jako nástroj řízení a ovlivňování dalšího směřování akademických pracovníků. Toto hodnocení sleduje všechny důležité aktivity, kromě výuky také výzkumnou a publikační činnost, zapojení do projektů, účast na konferencích a další aktivity a používají ho hlavně vedoucí kateder při navrhování osobního ohodnocení dle fakultní směrnice č. 9/2012. Druhá úroveň je celofakultní a slouží k přímé finanční motivaci, zohledňující vědecký výkon každého akademického pracovníka, a to jak z roku na rok, tak ve střednědobém (tříletém) průměru. Vzhledem k celostátní proměně hodnocení VaV pomocí nové metodiky, probíhají diskuse o případných změnách parametrů hodnocení. Jako motivační nástroje k posílení kariérního růstu či vědeckého výkonu fakulta využívá také tvůrčí volno, a to za jasně specifikovaných a písemně stvrzených podmínek. V loňském roce byl upraven také systém jednorázového odměňování za excelentní výsledky ve výzkumu a vědě.

Všichni akademičtí pracovníci **Fakulty chemicko-technologické** jsou motivováni k co největší publikační aktivitě a k získávání projektů také konstrukcí mezd. Mzda je tvořena tarifní složkou a osobním příplatkem. Osobní příplatek se skládá ze základní složky, která je určována vedoucím příslušné katedry/ústavu a vychází z pravidelného hodnocení pracovníků (je při tom brána v úvahu zejména vzdělávací činnost a publikační aktivita – jedná se tedy o motivaci vedoucí k publikační aktivitě) a projektového příplatku (motivace k získávání projektů). Autoři excelentních prací publikovaných ve špičkových časopisech jsou odměňováni jednorázovou odměnou a stříbrnou medailí FChT. Rovněž úspěšní žadatelé o grant Horizont 2020 budou odměňováni jednorázovou odměnou.

Podkladem pro hodnocení pracovníků **Fakulty restaurování** je průběžné sledování kvality plnění úkolů stanovených v pracovní náplni a zapojení pracovníků do činností, které fakulta sama vyvíjí nebo na nich spolupracuje s externími subjekty. V oblasti pedagogické činnosti se sleduje kvalita výuky a spolupráce s institucemi v aplikačním sektoru, motivace studentů k absolvování tuzemských a zahraničních stáží a inovace vyučovaného předmětu. V oblasti vědecké činnosti se sleduje vykazování výstupů v RIV a RUV, zapojení do VaV projektů, aktivní účast na konferencích a dalších prezentacích VaV aktivit. Podkladem pro odměňování a motivaci pracovníků Fakulty restaurování je univerzitní vnitřní mzdový předpis a osobní příplatek. Vedení fakulty podporuje zahraniční pobyty akademických pracovníků za účelem rozvoje a zvyšování jejich pedagogických zkušeností, odbornosti a kvalifikace.

Fakulta zdravotnických studií využívá tři hlavní motivační nástroje, které spolu úzce souvisí: celouniverzitní systém hodnocení akademických pracovníků (HAP-pi), kurikulum vědecko-výzkumného pracovníka a hodnocení pracovního výkonu akademického pracovníka i technicko-hospodářského pracovníka. Kurikulum vědecko-výzkumného pracovníka definuje požadavky na vědecko-výzkumnou činnost akademického pracovníka v začátku kariéry i v jejím průběhu a nástroje, které akademickému pracovníkovi v kariérním růstu pomáhají (vzdělávání, vědecko-výzkumné týmy na fakultě, možnosti zapojení se do projektů, tvůrčí volno ve výši 2 dnů v měsíci pro akademického pracovníka s plným pracovním úvazkem). Hodnocení pracovního výkonu probíhá podle vypracované metodiky, která vymezuje cíle, formu a frekvenci hodnocení. Koná se pravidelně 1x ročně a je spojeno s přehodnocením výše osobního příplatku. Odměňování za-

městnanců ošetřuje Směrnice č. 9/2014 Výuková povinnost a hodnocení akademických pracovníků a Prémiový řád ze dne 1. 11. 2015.

Vzdělávání v oblasti pedagogických dovedností akademických pracovníků vychází z potřeb fakult a v převážné míře je také zajišťováno přímo fakultami. Informace o plánovaných kurzech jsou zveřejňovány na Portálu vzdělávání zaměstnanců. Ve vazbě na řešení projektů podávaných a řešených Univerzitou Pardubice (například čtyřvýzvy pro vysoké školy OP VVV), byly identifikovány potřeby v oblasti jak pedagogického, tak i dalšího odborného vzdělávání akademických pracovníků. Tyto potřeby se promítly přímo do návrhu projektu Rozvoj kvality vzdělávání, hodnocení a strategického řízení na Univerzitě Pardubice, který je nyní realizován. Důležitou roli hraje i komunikace uvnitř kateder a ústavů a garanti studijních programů a předmětů. Mladí akademičtí pracovníci včetně doktorandů si mohou rozšířit své vzdělání prostřednictvím Doplňujícího pedagogického studia, které je nabízeno Filozofickou fakultou licenční formou specializovaného studia.

Univerzita Pardubice nemá plán genderové rovnosti zatím vypracován, ale principy genderové rovnosti jsou zohledněny v různých univerzitních či fakultních legislativních předpisech (např. Pracovní řád). Při výběrových řízeních a při hodnocení pracovníků se vždy postupuje tak, aby byla genderová rovnost zaručena (kritéria pro rozhodování jsou vzdělání, kompetence, osobnostní charakteristiky uchazeče, nikoli pohlaví, rodinný stav, mateřství apod.). V oblasti pracovních vztahů jsou vedoucími pracovníky (zejména děkany fakult) přijímána opatření, která zohledňují principy genderové rovnosti, podporují slaďování rodinného a profesního života a individuálně řeší případy dlouhodobé pracovní neschopnosti či péči o nemohoucí v rodině atd. Univerzita Pardubice zpracovala projektovou dokumentaci k rekonstrukci víceúčelového objektu zakoupeného od města Pardubice. V rekonstruovaném objektu je plánováno i zřízení zázemí pro dvě dětské skupiny pro děti zaměstnanců a studentů. Zahájení přestavby objektu je spojeno se získáním potřebných investičních prostředků.

Univerzita Pardubice dbá v problematice sexuálního a genderově podmíněného obtěžování na dodržování platných právních předpisů České republiky. Všichni studenti i zaměstnanci Univerzity Pardubice se mohou v případě jakýchkoli potíží obrátit na Akademickou poradnu Univerzity Pardubice APUPA, která nabízí diskrétní a příjemné prostředí a pomoc v širokém spektru problémů a ohrožení. Všichni zaměstnanci univerzity se mohou v otázkách obtěžování obrátit také na svého nadřízeného popřípadě na nadřízeného vyššího stupně, jedná-li se o situaci, ve které vystupuje přímý nadřízený. Vedení univerzity v současné době diskutuje a připravuje vnitřní normu, která detailněji popíše problematiku genderu a sexuálního obtěžování.

7 INTERNACIONALIZACE

7.1 Podpora účasti studentů na zahraničních mobilityních programech

V roce 2017 Univerzita Pardubice nadále podporovala účast studentů na zahraničních krátkodobých i dlouhodobých mobilityních programech. U některých oborů studia je krátkodobý zahraniční pobyt jednou z podmínek pro úspěšné splnění studia, u jiných jsou krátkodobé zahraniční pobyty zařazeny do studijních plánů jako volitelné předměty.

Univerzita Pardubice podporuje zájem o zahraniční mobility také formou uznávání získaných kreditů. Na základě porovnání sylabů předmětů, v souladu s pravidly ECTS, je v kompetenci předěkanů pro studium uznat povinné předměty splněné v zahraničí a to i v plném rozsahu.

7.2 Integrace zahraničních členů akademické obce do života univerzity

Univerzita Pardubice je regionálním spolupracujícím místem projektu EURAXESS. Vedle běžných činností spojených s procesem přijímání zahraničních akademických a vědecko-výzkumných pracovníků do pracovního procesu a úvodního proškolení (bezpečnost práce, úvodní představení Univerzity Pardubice) poskytuje univerzita i podporu a osobní asistenci, a to nejen výše zmíněným pracovníkům, ale i studentům doktorských studijních programů. Asistence je poskytována v následujících oblastech:

- vízové záležitosti a pobyt cizinců na území ČR,
- bydlení,
- bankovníctví,
- daňová problematika,
- zdravotní a sociální pojištění,
- lékařská péče,
- fungování rodiny na území ČR vč. vzdělávacího systému (proces přijímání dětí do mateřských školek a škol),
- kulturní prostředí ČR a naše zvyklosti,
- informace o kurzech českého jazyka,
- řešení dalších životních situací – získání řidičského oprávnění, koupi auta apod.

Univerzita Pardubice zpracovala v roce 2017 detailní informační materiál, tzv. guidebook, který poskytuje podrobné informace všem zahraničním členům akademické obce v různých situacích, které se na univerzitě odehrávají. Materiál je zveřejněn na intranetových stránkách univerzity a vně univerzity je také adresně distribuován různým cílovým skupinám – zájemcům o pracovní poměr či o studium.

Kurzy českého jazyka jsou další aktivitou, která zvyšuje integraci zahraničních pracovníků a studentů do prostředí Univerzity Pardubice. Jazykové centrum UPa nabízí dlouhodobé kurzy a nově také intenzivní přípravný kurz, který se uskutečňuje ještě před začátkem semestru. Součástí tohoto kurzu je také tzv. kulturní orientace. Jedná se o volitelný kurz v délce jednoho týdne, který je nabízen převážně zahraničním studentům.

Výše uvedené služby umožňují zahraničním zaměstnancům a studentům doktorských studijních programů se rychleji a snadněji adaptovat jak v českém prostředí, tak na univerzitě. Odborné vedení nově přijímaných zahraničních zaměstnanců a studentů doktorských studijních programů zajišťují jejich vedoucí, kteří jim i pomáhají seznámit se s fungováním univerzity a konkrétního pracoviště.

8 VÝZKUMNÁ, VÝVOJOVÁ, UMĚLECKÁ A DALŠÍ TVŮRČÍ ČINNOST (VE SMYSLU § 1 ZÁKONA Č. 111/1998 SB., O VYSOKÝCH ŠKOLÁCH)

8.1 Propojení tvůrčí činnosti s činností vzdělávací

Vysokoškolské vzdělávání je založeno na funkčním propojení tvůrčí činnosti s činností vzdělávací. Děje se tak především formou uplatňování poznatků, které akademičtí pracovníci získávají v průběhu výzkumné a vývojové práce a tvůrčích činností, přímo ve výuce, a to v souladu s cíli akreditovaných studijních oborů a programů. To se týká i přípravy kvalifikačních studentských bakalářských, diplomových a disertačních prací.

8.2 Zapojení studentů bakalářských a magisterských, resp. navazujících magisterských studijních programů do tvůrčí činnosti na VŠ

Zapojení studentů do tvůrčí činnosti je na Univerzitě Pardubice realizováno především formou Studentské grantové soutěže a Studentské vědecké odborné činnosti. Nejlepší studenti všech forem studia, u kterých vyučující indikují výrazný vědecký potenciál, jsou zapojováni i do náročnějších forem tvůrčí činnosti, ať již formou aktivní účasti na vědeckých konferencích, či začleněním studentů do řešitelských kolektivů projektů základního či aplikovaného výzkumu (včetně projektů GAČR či TAČR).

8.3 Přehled získaných účelových finančních prostředků na výzkum, vývoj a inovace v roce 2017

V roce 2017 získala univerzita 334 101 tis. Kč jako účelové prostředky na výzkum, vývoj a inovace. Z toho byla částka 310 839 tis. Kč přidělena jako neinvestiční prostředky, zbylá část, tedy 23 262 tis. představovaly prostředky investiční. Z investičních prostředků bylo 1 000 tis. Kč převedeno spoluřešiteli projektu, zbývající investiční prostředky byly určeny k pokrytí kapitálových výdajů na výzkum a vývoj univerzity. Z neinvestičních prostředků byla částka 295 974 tis. Kč využita k financování vlastních grantů, projektů a výzkumných aktivit, spoluřešitelům a dodavatelům pak bylo převedeno 14 865 tis. Kč.

8.4 Podpora studentů doktorských studijních programů a pracovníků na tzv. post-doktorských pozicích

Studenti doktorských studijních programů představují nejvíce odborně zaměřené a graduované studenty. Z tohoto důvodu je věnována mimořádná pozornost při jejich zapojování do výzkumné a tvůrčí činnosti. Vědecká, výzkumná a tvůrčí činnost je podstatou doktorských studijních programů. Jedinečnou zkušeností se z tohoto pohledu jeví Studentská grantová soutěž, která

zapojuje do řešení především studenty doktorských SP a také studenty magisterských programů. V roce 2017 bylo Interní grantovou agenturou vybráno k podpoře 30 projektů ze všech 7 fakult. Celkově přidělená částka na tyto projekty dosahovala výše 29 924 tis. Kč. Celkem bylo do této soutěže zapojeno 566 doktorandů a studentů magisterského studia. Vedle SGS je podporována účast doktorandů v odborných soutěžích (např. Cena Siemens, Cena Merck, Cena J. M. Lehna za chemii, Cena Sanofi za farmacii, Cena Shimadzu, The Joseph Fourier computer sciences prize atd.) a také na národních i mezinárodních konferencích.

8.5 Spolupráce s aplikační sférou na tvorbě a uskutečňování studijních programů

Míra a způsob zapojení aplikační sféry na tvorbě a uskutečňování studijních programů se liší podle fakult. Obecně lze říci, že nejčastějším způsobem je zapojení jednotlivých odborníků z praxe do přímé výuky a to buď formou přednášek, seminářů či vedoucích prací a stáží. Nezanedbatelná je i účast pracovníků aplikační sféry v komisích pro státní závěrečné zkoušky a vědeckých radách jednotlivých fakult. Vedle toho se aplikační sféra podílí na výukovém procesu i nepřímo. Např. realizací společného výzkumu, který se následně odráží ve studijních programech, nebo v požadavcích na profil absolventa.

Konkrétní formy spolupráce s aplikační sférou v rámci vzdělávací činnosti

- profil absolventů, ale i skladba odborných předmětů bývají před akreditací konzultovány s řadou budoucích zaměstnavatelů a jejich souhlasné stanovisko (formou doporučujících dopisů) je součástí žádosti o akreditaci jednotlivých programů;
- představitelé významných zaměstnavatelů jsou zpravidla členy vědeckých rad příslušných fakult, na jejichž zasedáních jsou projednávány žádosti o akreditaci, rozšíření nebo prodloužení akreditace studijních programů;
- studenti některých fakult se účastní v rámci studijních plánů povinných stáží a prací;
- uskutečňují se setkání akademických pracovníků fakulty s představiteli firem, na kterých se diskutuje o úrovni absolventů a potřebách v jejich vzdělávání, výsledky diskuzí se pak promítají do tvorby akreditačních materiálů, upřesňování náplní jednotlivých předmětů;
- odborníci zaměstnavatelů se přímo podílejí na výuce a poskytují pravidelnou zpětnou vazbu týkající se potřeb přípravy studentů na nástup do praxe;
- zaměstnavatelé každoročně uplatňují své náměty na bakalářské, diplomové práce a disertační práce a odborníci z praxe jsou také konzultanty těchto prací nebo je vedou či oponentují;
- významní zástupci firem a výzkumných organizací jsou jmenováni do zkušebních komisí SZZ v jednotlivých typech studia;
- tradiční platformou pro vzájemné informování o požadavcích zaměstnavatelů na připravenost a získávanou kvalifikaci absolventů je každoročně na jaře pořádaný veletrh pracovních příležitostí KONTAKT (zejména FES a FChT);
- FR získává významnou zpětnou vazbu od svých absolventů, členů společnosti ARTEfakt, kterou si sami založili, a fakulta je podporuje při pořádání seminářů v Litomyšli, které se stávají platformou pro debaty o relevanci studijních plánů;
- dalším příkladem spolupráce s přirozenými partnery a potenciálními zaměstnavateli je praxe v oblasti historických věd, kdy se studenti seznamují přímo v depozitářích s principy muzejní práce a specifiky jednotlivých sbírkových fondů a zabývají se zde praktickou činností – inventarizací, dokumentací, restaurováním i prezentací sbírkových fondů;
- u bakalářských zdravotnických oborů jsou navíc respektovány platné právní předpisy, v nichž jsou formulovány profil absolventa, kompetence a minimální požadavky na studijní programy. U navazujících magisterských studijních programů, kde se nejedná

o kvalifikační studium, vychází FZS zejména z rámcových vzdělávacích programů pro specializační vzdělávání nelékařských zdravotnických pracovníků, které jsou respektovány i zaměstnavateli absolventů, tj. státními i privátními zdravotnickými zařízeními.

8.6 Spolupráce s aplikační sférou na tvorbě a přenosu inovací

Spolupráce s aplikační sférou na tvorbě a přenosu inovací probíhá jednak v rámci kolaborativního výzkumu (projekty TAČR, rezortní programy) a jednak formou řešení zakázek smluvního výzkumu a poskytování odborných konzultací, poradenství a provádění odborných činností v rámci doplňkové činnosti. Další formou spolupráce univerzity s aplikační sférou na tvorbě a přenosu inovací je prodej licencí k patentům, užitečným vzorům či know-how.

Hlavní organizační složkou univerzity odpovědnou za komercializaci výsledků VaV je Centrum transferu technologií a znalostí (CTTZ). To navrhlo v roce 2013 komercializační strategii univerzity. Směrnice č. 1/2014 „Ochrana práv duševního vlastnictví“ zavedla do komercializační strategie radu nezávislých odborníků – tzv. Radu pro komercializaci.

CTTZ poskytuje konzultace akademickým pracovníkům a firmám a pomáhá uskutečňovat spolupráci univerzity se subjekty aplikační sféry. CTTZ je jednotným kontaktním místem univerzity v oblasti komercializace vědecko-výzkumné činnosti, jak v rámci České republiky, tak i v zahraničí. CTTZ zajišťuje právní služby, kompletní administraci doplňkové činnosti, správu předmětů průmyslového vlastnictví od oznámení vynálezu původcem přes dohled nad správním řízením k udělení ochrany až po podporu při jednáních s komerčními partnery a kontrolu plnění souvisejících smluvních vztahů. CTTZ aktivně vyhledává nové příležitosti ke spolupráci s podniky.

V roce 2017 úspěšně probíhala realizace projektu Podpora aktivit proof-of-concept na Univerzitě Pardubice (TAČR GAMA). Tento projekt umožňuje ověřit a dopracovat výsledky VaV na úroveň TRL 3-4 a tyto následně komercializovat. V roce 2017 probíhala realizace celkem 14 dílčích projektů proof-of-concept, byla vedena řada jednání s komerčními subjekty a bylo úspěšně negociováno a uzavřeno několik smluv o spolupráci a licenčních smluv či smluv o úplatném převodu výsledků.

V roce 2017 CTTZ dále zahájilo řešení projektu Rozvoj expertních kapacit pro transfer technologií na Univerzitě Pardubice (OP VVV) zaměřeného na vzdělávání, rozvoj systému transferu technologií a rozvoj vztahů s aplikační sférou.

CTTZ je zapojeno do národní a mezinárodní sítě organizací podobného typu a umožňuje přenos technologií, vědecko-technických poznatků a znalostí i v globálním měřítku. Významným způsobem rozvíjí spolupráci univerzity se zahraničím.

8.7 Horizontální mobilita studentů a akademických pracovníků a jejich vzdělávání směřující k rozvoji kompetencí pro inovační podnikání inovací

Univerzita podporuje horizontální mobilitu studentů prostřednictvím odborných praxí, které musí povinně absolvovat studenti vybraných studijních oborů na většině fakult (viz. Tabulka 8.3).

Pro akademické pracovníky a studenty CTTZ v roce 2017 uspořádalo řadu přednášek, seminářů a workshopů zaměřených na rozvoj kompetencí pro uplatnění výsledků VaV v praxi, např. Podání návrhů dílčích projektů v 2. interní výzvě GAMA (tým CTTZ, 14. 2. 2017), Průmyslová práva: Jak využívat průmyslová práva pro rozvoj firmy? (CzechInvest, ÚPV, UPa, 24. 5. 2017),

Patentová databáze Espacenet jako klíč k úspěšnému projektu VaV (Ing. Filip Auinger, VTP UP, 20. 6. 2017), Podpora výzkumu a vývoje v OP PIK (API, Toseda s.r.o., 21. 9. 2017), Nastavování uživatelských práv k výsledkům kolaborativního výzkumu (Mgr. Matej Kliman, advokátní kancelář Zuzka, Holec & partneři, 19. 10. 2017), Víte, jak na univerzitě správně ohlásit vynález? (tým CTTZ, 30. 10. 2017), Design Thinking – Dejte svému výzkumu komerční potenciál (Direct People, s.r.o., 7. 11. 2017), Zahraniční průmyslově-právní ochrana (Ing. Jiří Sedlák, PatentCentrum Sedlák & Partners s.r.o., 29. 11. 2017).

Rovněž Kariérní centrum (KC) zajišťuje organizaci přednášek, seminářů a workshopů zaměřených na vzdělávání studentů směřující k rozvoji jejich kompetencí pro inovační podnikání.

Prostřednictvím zapojení univerzity do projektů společného (kolaborativního) výzkumu s podniky univerzita uskutečňuje mezisektorovou mobilitu akademických pracovníků. V roce 2017 byla univerzita mj. hlavním řešitelem nebo dalším účastníkem 3 projektů TAČR – Centra kompetence, 3 projektů TAČR – EPSILON a 8 projektů MPO – TRIO.

9 ZAJIŠŤOVÁNÍ KVALITY A HODNOCENÍ REALIZOVANÝCH ČINNOSTÍ

V souvislosti s přípravou institucionální akreditace byl na Univerzitě Pardubice v polovině roku 2017 vypracován nový vnitřní předpis Pravidla systému zajišťování a hodnocení kvality vzdělávací, tvůrčí a s nimi souvisejících činností Univerzity Pardubice. Systém zajišťování kvality univerzity a všechny jeho části jsou koncipovány s ohledem na evropský rámec pro zajišťování kvality European Standards and Guidelines for Quality Assurance in the European Higher Education Area (ESG). Univerzita dále v plné míře uplatňuje požadavky stanovené v zákoně o vysokých školách a dalších zákonech (např. zákon o podpoře výzkumu, experimentálního vývoje a inovací, zákon o veřejných zakázkách, zákon o střetu zájmů, zákon o svobodném přístupu k informacím a zákon o rozpočtových pravidlech), které jsou promítnuty do vnitřních předpisů, norem a postupů univerzity a v souladu s vlastní strategií univerzity jsou dále rozvíjeny.

Přijetím tohoto vnitřního předpisu došlo k zastřešení celého systému řízení, zajišťování a hodnocení kvality na univerzitě a ke stanovení jeho jasných postupů. Jsou zde zakotveny vize a strategie univerzity v oblasti kvality, principy a nástroje vnitřního systému zajišťování a hodnocení kvality vč. odpovědností, kontroly a auditu. Pravidla jsou zacílena na zajišťování a hodnocení kvality hlavních (vzdělávací a tvůrčí činnost) i podpůrných činností univerzity. Pravidla jsou výchozím dokumentem pro další vnitřní normy univerzity a fakult, které podrobněji rozpracovávají nástroje kvality do podmínek jednotlivých součástí univerzity. Systém je koncipován tak, že se prolíná všemi organizačními složkami univerzity a jejich součástí a zasahuje do všech činností univerzity. Podmínky pro zajišťování a hodnocení kvality tedy vytvářejí všechny útvary rektorátu i jednotlivých fakult, za naplňování a rozvoj standardů kvality jsou zodpovědní všichni pracovníci od vrcholového managementu, přes vedoucí zaměstnance na úrovni středního managementu, až po akademické a vědecké pracovníky fakult a jednotlivé technickohospodářské pracovníky na úrovni univerzity a fakult. Na naplňování vize kvality se tak různou měrou podílejí všichni zaměstnanci univerzity.

Univerzita má vybudován jednotný informační systém, který je vytvořen z více než dvaceti navzájem provázaných komponent. Toto uspořádání umožňuje operativní sdílení dat a jejich okamžitou aktualizaci ve všech systémech, což zabraňuje nechtěným duplicitám a nesrovnalostem. Takto koncipovaný systém je postupně doplňován o analytické a evaluační nástroje, které jsou pilíři systému zajišťování kvality na univerzitě. Pravidelné hodnocení zaměstnanců je jednou ze základních součástí systémů zajišťování a hodnocení kvality. Na Univerzitě Pardubice je toto hodnocení primárně zajišťováno s podporou webového nástroje HAP-pi (hodnocení akademických pracovníků – primární informace). Pro roční hodnocení realizovaných aktivit a dosažených výsledků akademických pracovníků ve vzdělávací oblasti, v tvůrčí oblasti a v souvisejících oblastech používaly fakulty své proprietární nástroje a postupy. V roce 2015 bylo managementem univerzity a následně i všech fakult rozhodnuto o implementaci informačního systému, který sjednotí datovou základnu pro hodnocení dosažených aktivit a výstupů, přičemž rozsah hodnocených zaměstnanců byl rozšířen o vědecké pracovníky a doktorandy. Harmonogram této implementace byl navržen tak, aby už na konci roku 2015 mohlo dojít k testovacímu ověření funkčnosti systému a od roku 2016 mohly fakulty tento nástroj rutinně využívat. Systém HAP-pi je napojen na strategicky významné prvky IS UPa (jednotného informačního systému Univerzity Pardubice). Personální data o hodnocených zaměstnancích a doktorandech a vazby nadřazenosti a podřazenosti čerpá systém HAP-pi z CRO (Centrální registr osob), který na UPa sjednocuje identity zaměstnanců z personální agendy (VEMA) a studentů ze studijního systému (IS STAG). Data pro hodnocení zaměstnance/doktoranda jsou rozdělena podle oblastí, resp. datového zdroje na oblast vzdělávání (studijní systém IS STAG), oblast výzkumné a tvůrčí činnosti popisující data o grantech a projektech (modul GaP VERSO) a publikační činnosti (OBD – osobní bibliografická databáze). Každý zaměstnanec/doktorand má dále možnost doplnit data pro jednotlivé oblasti o své další aktivity jako např. členství ve vědeckých radách jiných univerzit,

činnost v redakčních radách časopisů apod. Pro každého zaměstnance/doktoranda tak vzniká globální přehled o jeho aktivitách v jednotlivých letech, který má okamžitě online přístupný. Výstup má čtyři záložky – Studium, Projekty, Věda, Ostatní. Nadstavbový komplexní systém HAP-pi slouží jako komplexní informační systém s hierarchickým přístupem, který umožňuje vedoucím pracovníkům na všech úrovních získat aktuální informaci o výkonech svých podřízených, které potom mohou využít k jejich objektivnímu hodnocení.

Důležitou součástí hodnocení kvality výuky je hodnocení kvality výuky studenty. Univerzita využívá k tomu vytvořený modul IS STAG, který umožňuje modifikovat anketní otázky, vytvářet nové typy anket, tvrzení a sad odpovědí, spravovat ankety, zpřístupňovat výsledky v různé struktuře a dle oprávnění a vložení reakce na připomínky.

Součástí zajišťování kvality je i vnitřní kontrolní systém univerzity, který tvoří kontrola prováděná vedoucími zaměstnanci na všech stupních řízení ve smyslu ustanovení pracovního řádu univerzity a finanční kontrola v návaznosti na zákon č. 320/2001 Sb., o finanční kontrole ve veřejné správě a o změně některých zákonů, jako součást finančního řízení zabezpečující hospodaření s veřejnými prostředky. Systém finanční kontroly zahrnuje kontrolu a interní audit s doplněním o samostatného kontrolora v rámci referátu interního auditu, kontroly a vyřizování stížností.

Nastavení kontrolních mechanismů univerzity je zpřesněno ve vnitřních směrnících. Systém vnitřních směrnic směřuje ke zvýšení účinnosti kontrolních mechanismů finančního řízení v odpovědnosti řídicích a výkonných pracovníků a jejich ustavení do interních aktů řízení, přesnějšímu vymezení kritérií pro posuzování hospodárnosti, efektivnosti a účelnosti při hospodaření s finančními prostředky, k předcházení rizikům v souvislosti s hospodařením univerzity a transparentnosti operací a systému evidence v oblasti veřejných zakázek, k úpravám systému vnitřních předpisů a jejich aktualizaci a ke zlepšení efektivnosti prováděných operací.

Finanční operace procházely řídicí kontrolou stanovených příkazců operací a správce rozpočtu a účetně byly zpracovávány na pracovištích ekonomického odboru rektorátu, kde jsou uloženy originály účetních dokladů s určením jejich odpovídající archivace. Obecný vnitřní kontrolní systém byl doplňován ve shodě s dalšími požadavky zejména u projektů (podmínky z rozhodnutí o dotacích) – zahrnutím do rozpočtu a jeho schválením, zřízením samostatného projektového účtu, přidělením samostatné zakázky umožňující žádoucí další řídicí kontrolu v iFIS. Schvalovací řídicí postupy byly současně prováděny odpovídajícími dalšími procesy, jakými je např. stavební řízení a zadávací řízení. Již v roce 2016 univerzita splnila požadavek umožňující veřejnou kontrolu spočívající v propojení vnitřních modulů (veřejné zakázky, objednávky, smlouvy) s Registrem smluv vyplývajícím z požadavků zákona č. 340/2015 Sb., tzv. zákon o registru smluv.

Referát interního auditu, kontroly a vyřizování stížností pracoval podle předem schváleného plánu. Referent interního auditu v roce 2017 provedl interní audit a ostatní akce zaměřené na:

- přípravu podkladů a zpracování roční zprávy o finančních kontrolách za rok 2016,
- audit financování centralizovaných rozvojových projektů řešených v roce 2016,
- audit zajištění financování projektu „Centrum pro etiku jako studium hodnoty člověka“ z prostředků OP Výzkum, vývoj a vzdělávání (počáteční monitorovací období 01-02),
- bližší vlastní ověření ve dvou případech podání stížností,
- přípravné práce ve vztahu k připravovanému zákonu o finančním řízení a kontrole veřejných financí a k budoucím auditům.

Na kontrolní zjištění bylo reagováno odpovídajícím způsobem a na základě výsledků auditů byla interním auditem doporučena a řešiteli projektů a vedením akceptována dílčí opatření.

Referentka kontroly v roce 2017 provedla kontroly:

- znalecké činnosti na DFJP
- vedení evidence pracovní doby na FEI, DFJP a FF
- nákup a využití propagačních předmětů v roce 2014 až 2016
- evidence pracovních úrazů
- vedení evidence pracovní doby na FChT, FR a FZS

- mobilita studentů a zaměstnanců univerzity (ERASMUS+)
- mimořádných stipendií.

S výsledky kontrol byl seznámen rektor, ke kontrolním zjištěním byla přijata adekvátní opatření na úrovni rektora, děkanů fakult a kvestora.

V roce 2017 uskutečnily vnější kontrolní subjekty na univerzitě celkem 5 kontrol.

V roce 2017 univerzita obdržela a evidovala 6 stížnostních podání, což proporčně nevybočuje z dlouhodobého trendu předchozích let (2016 – 6, 2015 – 5, 2014 – 16, 2013 – 8, 2012 – 7). Podání byla náležitě ověřena a vyhodnocena jejich důvodnost.

10 NÁRODNÍ A MEZINÁRODNÍ EXCELENCE

10. 1 Mezinárodní a významná národní výzkumná, vývojová a tvůrčí činnost, integrace výzkumné infrastruktury do mezinárodních a sítí a zapojení vysoké školy do profesních či uměleckých sítí

Na fakultách univerzity i v roce 2017 probíhala vývojová a tvůrčí činnost na mezinárodní tak i národní úrovni. Na jednotlivých součástech Univerzity Pardubice bylo od roku 2017 zahájeno řešení nových projektů, financovaných či spolufinancovaných Grantovou agenturou ČR (7 projektů v pozici hlavního řešitelského pracoviště a 6 projektů jako spoluřešitelé) a Technologickou agenturou ČR (7 projektů v pozici hlavního řešitele a 5 projektů jako spoluřešitelé).

Mezi nejvýznamnější projekty či ocenění roku 2017, týkající se národní a mezinárodní excelence, patří tyto aktivity:

Na Fakultě chemicko-technologické fakultě byl řešen významný ERC starting grant „Towards New Generation of Solid-State Photovoltaic Cell: Harvesting Nanotubular Titania and Hybrid Chromophores – CHROMTISOL“, řešitel Dr. Macák. Dále pokračovalo řešení projektu v rámci ERC_CZ prof. Holčapka „Mass Spectrometry in Cancer research: Lipid Biomarkers for Early Diagnosis“.

Fakultní pracoviště Centrum materiálů a nanotechnologií je zahrnuto na cestovní mapu velkých výzkumných infrastruktur České republiky.

Projekt TA04011557 – Technologie pro výrobu pokročilých nanostrukturních SiO₂ vláken, řešený v letech 2014-2016 tandemem týmu Dr.-Ing. Jana Macáka z Centra materiálů a nanotechnologií (CEMNAT) Fakulty chemicko-technologické Univerzity Pardubice a společnosti PARDAM, s.r.o., získal prestižní ocenění Nejlepší spolupráce roku 2017 udělované Technologickou agenturou ČR společně se Sdružením pro zahraniční investice AFI a Americkou obchodní komorou v ČR AmCham.

V roce 2017 pokračovalo na Fakultě elektrotechniky a informatiky řešení mezinárodního projektu RHINOS – Railway High Integrity Navigation Overlay System v programu HORIZONT 2020. Dále byly řešeny čtyři národní projekty v rámci programu TAČR-Alfa, jeden národní projekt v programu TAČR-Gama, tři projekty v programu MPO-Trio.

Na Dopravní fakultě Jana Pernera byl v roce 2016 zahájen projekt S-CODE Switch and Crossing Optimal Design and Evaluation v rámci programu Horizont 2020 - S2RI.

V roce 2017 na Fakultě filozofické pokračuje řešení projektu OP VVV v rámci výzvy „Podpora excelentních výzkumných týmů“ v prioritní ose 1 OP „Centrum pro etiku jako studium hodnoty člověka“. Cena ministra školství, mládeže a tělovýchovy za mimořádné výsledky výzkumu, experimentálního vývoje a inovací za rok 2017 byla udělena prof. PhDr. Petru Vorlovi, CSc., za vědeckou publikaci „*La storia della piastra d'argento di Urbano VIII -L'attività della zecca romana sul finire del pontificato di Urbano VIII e il catalogo dettagliato delle piastre d'argento pontificie degli anni 1634-1644*“, Praha-Roma 2013 (ISBN 978-80-7286-224-5).

V roce 2017 na Fakultě ekonomicko-správní druhým rokem pokračuje projekt „Empowering Regional Development Innovations“. Tento projekt, ve kterém je zapojeno celkem jedenáct subjektů z výzkumné, veřejné a privátní sféry z pěti evropských zemí (Finsko, Nizozemí, Maďarsko, Česká republika a Slovenská republika) a Kanady byl jedním z 8 podpořených v konkurenci 200 projektů předložených v programu Erasmus+ Knowledge Alliances. Tento tříletý projekt si klade za cíl zmapovat tok informací a zkušeností mezi jednotlivými sektory (veřejná správa – univerzity – soukromý sektor) v regionech, ve kterých partneři působí, a zjištěné závěry promítnout do modelů využitelných ve výuce týkající se regionálního rozvoje.

V rámci posledního roku hodnocení vědy a výzkumu dle „Metodiky13+“ byly v roce 2017 v rámci II. pilíře hodnocení oceněny jako excelentní výsledky vědy a výzkumu dva výsledky, předkládané Univerzitou Pardubice. Konkrétně se jedná o tyto výsledky: V oboru historie (AB) jeden

výstup typu „B“ (podíl UPa 100%) – Vítězslav Prchal, *Společenstvo hrdinů (Válka a reprezentační strategie českomoravské aristokracie 1550 – 1750)*, Praha 2015. V oboru chemie (CA) jeden výstup typu „J“ (podíl UPa 71%) – Bouška Marek – Dostál Libor – Padělková Zdeňka – Lyčka Antonín – Jambor Roman, *Intramolecularly coordinated organotin tellurides: stable or unstable?*, *Angewandte Chemie (International Edition)* 51, 2012, č. 14, s. 3478-3482.

Zapojení univerzity do mezinárodních profesních asociací, organizací, sdruženích, sítí Univerzity, její součástí a zaměstnanci jsou členy řady mezinárodních organizací, asociací a sdružení, odborných a profesních, z nichž lze jmenovat např.:

Sdružující vysoké školy

EUA – European University Association

EUNIS – European University Information Systems organization

EUPRIO – European Universities Public Relations and Information Officers

Členství fakult v profesních organizacích

DOPRAVNÍ FAKULTA JANA PERNERA

UITP – International Association of Public Transport

IEEE – The Institute of Electrical and Electronics Engineers

ITA/AITES – Mezinárodní tunelářské asociace ITA/AITES

EUCET – European Union Computer Engineering Team

AECEF – The Association of European Civil Engineering Faculties

EURNEX – The European Rail Research Network of Excellence

ISLC Network – The International Sustainable Logistics Conference Network

EVU – European Association for Accident Research and Analysis

EFLE – European Forum of Logistics Education

Cisco Networking Academy

FAKULTA EKONOMICKO-SPRÁVNÍ

ERSA European Regional Science Association – aktivně zapojeno 10 akademických pracovníků
FES

RSAI Regional Science Association International

NISPACEE The Network of Institutes and Schools of Public Administration in Central and Eastern Europe

EAIE European Association for International Education

SŠDS Slovenská štatistická a demografická spoločnosť

SSA Slovenská spoločnosť aktúárov

FAKULTA ELEKTROTECHNIKY A INFORMATIKY

European Thermoelectric Society

The Institute of Electrical and Electronics Engineers

Academy Engineering Science of Russia

International Informatization Academy of Russian Federation

International Academy of Electrotechnical Science of Russian Federation

Cisco Certified Network Associate

Association for Computing Machinery

Scrum Alliance

Autodesk Academia Program

FAKULTA FILOZOFICKÁ

Academia Mexicana de la Historia – KSKA

The British Association for Slavonic and East European Studies – UHV

Comenius Academic Club New York – ÚHV

EASA – European Association of Social Anthropologists KSKA

EFFE – European Forum for Freedom in Education KVV

International Sonnenberg Association – KCJ

ISCHE – International Standing Conference for the History of Education – KVV

Jagellonian University Krakow – KAA

Pan African Association of Anthropologists – KSKA

Polsko-Czeskie Towarzystwo Naukowe – KLKS

FAKULTA CHEMICKO-TECHNOLOGICKÁ

American Chemical Society

European Federation of Chemical Engineering, Section on Membrane Separation

Federation d'Associations de Techniciens des Industries de Peintures, Vernis, Emaux et Encres d'Imprimerie de l'Europe (FATIPEC)

International Circle of Educational Institutes for Graphic Arts Technology and Management (IC)

International Confederation for Thermal Analysis and Calorimetry (ICTAC)

International Federation of Associations of Textile Chemists and Colourists (IFATCC)

International Society of Electrochemistry (ISE)

International Society of Explosives Engineers

International Zeolite Association

Materials Research Society (MRS), USA

FAKULTA RESTAUROVÁNÍ

ENCORE – European Network for Conservation – Restoration Education

ICON – The Institute of Conservation

INCCA – International Network for the Conservation of Contemporary Art

IADA – Internationale Arbeitsgemeinschaft der Archiv-, Bibliotheks- und Graphikrestauratoren

FAKULTA ZDRAVOTNICKÝCH STUDIÍ

American Society of Clinical Oncology

Česko-japonská sekce, International College of Surgery

Deutsche Gesellschaft für HNO, Kopf- und Halschirurgie

Die Deutsche Gesellschaft für Hals-Nasen-Ohren-Heilkunde, Kopf- und Hals- chirurgie (korrespondierendes Mitglied)

European Association for the Study of Diabetes

European association for the Study of Diabetes

European Federation of Neurological Societies

European Menopause and Andropause Society

European Society of Cardiology

European Society of Radiology

European Association for Children in Hospital

Evropská kardiologická společnost

National delegate EFNS (European Federation of Neurological Societies)

Nordostdeutsche Gessellschaft für Otorhino-laryngologie und Zervikofaciale Chirurgie
 Quebec Order of Nurses, Canada
 Slovenská chirurgická spoločnosť
 Slovenská lekárska spoločnosť
 Slovenská spoločnosť otorinolaryngologie a chirurgie hlavy a krku
 The Honor Society of Nursing – Sigma Theta Tau International
 The International Otopathology Society (The Schuknecht Society) Boston, USA
 The Society of Laparoendoscopic Surgery
 Vereinigung mitteldeutscher Hals-Nasen-Ohren Ärzte

Členství univerzity v profesních asociacích, organizacích a sdruženích na národní úrovni

SDRUŽUJÍCÍ VYSOKÉ ŠKOLY – NÁRODNÍ

CESNET sdružení
 Asociace knihoven vysokých škol České republiky
 Asociace univerzit třetího věku České republiky
 Asociace pracovníků univerzitní administrativy (APUA)

OSTATNÍ NÁRODNÍ

Krajská hospodářská komora
 Český institut interních auditorů

DOPRAVNÍ FAKULTA JANA PERNERA

Česká společnost pro mechaniku – Praha
 Svaz spedičů a logistiků
 Jednota českých matematiků a fyziků
 ASI – Asociace strojních inženýrů
 Česká tunelářská asociace ITA-AITES
 Aktiv geotechnika, ČKAIT Praha
 UNMZ Praha, Technická normalizační komise č. 141
 Auto SAP – Sdružení automobilového průmyslu
 Technologická platforma Interoperabilita železniční infrastruktury – Praha
 Technologická platforma Silniční doprava – Brno

FAKULTA EKONOMICKO-SPRÁVNÍ

Asociace krizových manažerů
 Česká geografická společnost
 Česká kartografická společnost
 Česká marketingová společnost
 Česká společnost ekonomická
 Česká společnost pro systémovou integraci
 Česká společnost pro operační výzkum
 Česká statistická společnost
 Institut Václava Klause
 Jednota českých matematiků a fyziků
 Společnost pro etiku v ekonomice
 Společnost pro projektové řízení

FAKULTA ELEKTROTECHNIKY A INFORMATIKY

Sdružení pro informační technologii a telekomunikace

Československá sekce IEEE

Oracle Academy

Komitét URSI pro ČR a SR

CISCO SYSTEMS – Cisco Networking Academy

Czech and Slovak Simulation Society

Hi-tech cluster

FAKULTA FILOZOFICKÁ

Česká asociace anglistů

Česká asociace pro sociální antropologii

Český komitét slavistů

Česká společnost pro religionistiku

Česká křesťanská akademie

Klub moderních filologů

Sdružení historiků ČR

Sdružení pro stavebně historický průzkum ČR

Společnost Montessori, o. s.

SGUN – Svaz germanistů České republiky

FAKULTA CHEMICKO-TECHNOLOGICKÁ

Asociace pro mládež, vědu a techniku AMAVET, o. s.

Asociace českého papírenského průmyslu (ACPP), ČR

Asociace výrobců nátěrových hmot

Česká společnost chemická, z. s., odborné skupiny

Česká společnost chemického inženýrství

Česká společnost pro biochemii a molekulární biologii

Česká společnost průmyslové chemie

Česká společnost pro nové materiály a technologie

Česká technologická platforma pro udržitelnou chemii

Svaz chemického průmyslu ČR

FAKULTA RESTAUROVÁNÍ

STOP – Společnost pro technologie ochrany památek

ASOCIACE MUZEÍ A GALERIÍ

ARTE-FAKT, sdružení pro ochranu památek, z.s.

FAKULTA ZDRAVOTNICKÝCH STUDIÍ

Asociace vysokoškolských vzdělavatelů nelékařských zdravotnických profesí v ČR

Asociace vzdělavatelů v sociální práci

Česká asociace sester

Česká komora porodních asistentek

Česká lékařská komora

Česká lékařská společnost Jana Evangelisty Purkyně

Spolek vysokoškolsky vzdělaných sester

10.2 Národní a mezinárodní ocenění vysoké školy

Univerzita je i nadále držitelem mezinárodního certifikátu DS Label – Diploma Supplement Label, a to od roku 2009. Tento certifikát potvrzuje trvalou kvalitu a mezinárodní standardizaci vydávaných dokladů o získané kvalifikaci při absolvování jakéhokoliv akreditovaného studijního programu Univerzity Pardubice.

10.3 Mezinárodní hodnocení vysoké školy nebo její součásti, včetně zahraničních akreditací

Univerzita Pardubice dle možností poskytuje svá data různým institucím, zabývajícím se mezinárodním rankingem vysokých škol. Metodika zpracování těchto tzv. „žebříčků“ je v mnoha případech nejasná či sporná, nicméně akceptujeme tento nástroj mezinárodního hodnocení jako jednu z významných forem postupného vytváření mezinárodního renomé jednotlivých pracovišť. Zastoupení českých veřejných vysokých škol v těchto „rankingových žebříčcích“ zatím nemá dlouhou tradici a zveřejňované výsledky není možné přeceňovat. Umístění Univerzity Pardubice v hodnoceních tohoto typu (zpravidla v druhé polovině první desítky veřejných vysokých škol České republiky) v zásadě odpovídá postavení naší univerzity v domácím kontextu.

11. TŘETÍ ROLE

11.1 Přenos poznatků univerzity do praxe

Působení Univerzity v oblasti přenosu poznatků do praxe zahrnuje řešení projektů společného výzkumu s podniky, řešení zakázek smluvního výzkumu, poskytování expertních, znaleckých a dalších služeb a poskytování licencí k předmětům průmyslového vlastnictví (k patentům, užítým vzorům či know-how).

Útvarem univerzity odpovědným za přenos výsledků VaV do praxe je Centrum transferu technologií a znalostí (CTTZ) – blíže viz výše část 8.6 a 8.7. CTTZ je v rámci univerzity kontaktním místem pro subjekty aplikační sféry. Pracovníci CTTZ přijímají poptávky z oblasti VaV a sami aktivně vyhledávají příležitosti pro spolupráci univerzity s firmami a institucemi. CTTZ nabízí subjektům aplikační sféry především tyto služby:

- představení aktuálních technologií k licencování a pomoc při zhodnocení jejich komerčního potenciálu,
- vyhledání vědeckých partnerů na Univerzitě pro smluvní či společný výzkum a pomoc při vyjednání podmínek spolupráce,
- nabídka využití výzkumných, vývojových a laboratorních kapacit Univerzity,
- zajištění celkového servisu pro tuto spolupráci (návrh smlouvy, nastavení účinné ochrany duševního vlastnictví, správa finančních toků atd.).

Mezi hlavní výhody spolupráce s univerzitou z pohledu firem patří:

- přístup k nejnovějším poznatkům,
- možnost spolupracovat s výzkumnými pracovníky univerzity na řešení konkrétních VaV potřeb,
- přístup k výzkumným infrastrukturám univerzity,
- možnost čerpání veřejných zdrojů na podporu výzkumu a vývoje a snížení rizika sdílením nákladů na výzkumnou činnost,
- výchova budoucích potenciálních zaměstnanců,
- vliv na směřování vědecko-výzkumných aktivit univerzity.

Jedním z důležitých úkolů CTTZ je dále motivovat a vzdělávat výzkumné pracovníky univerzity v oblasti transferu technologií za účelem propojení vědecko-výzkumného a vývojového potenciálu univerzity s potřebami komerčních subjektů v tržních podmínkách.

V roce 2017 se univerzita jako hlavní řešitel či další účastník podílela na realizaci 3 projektů TAČR Centra kompetence a 6 projektů společného výzkumu (3x TAČR Epsilon a 8x MPO Trio). V rámci Centra kompetence se univerzita podílela např. na výzkumu materiálů a hybridních technologií pro funkční elektronické systémy tištěné na flexibilních substrátech a založené na kombinaci metalických nanostruktur vytvořených technologií nanoimprinting a funkčních elektronických a senzorických prvků nanášených metodami rotačního tisku (společně s Centrem organické chemie s.r.o., I N O T E X spol. s r.o., OPTAGLIO s.r.o., OTK GROUP, a.s., Ústavem makromolekulární chemie AV ČR, v. v. i. a Západočeskou univerzitou v Plzni). V rámci projektů společného výzkumu se univerzita podílela mj. na návrhu a ověření pokročilých postupů stacionárních zkoušek kolejových vozidel (společně s VÚKV a.s.) a na výzkumu a vývoji funkčního vzoru systému pro detekci malých létajících objektů v oblasti letiště a blízkém okolí (společně s T – CZ, a.s.).

V rámci doplňkové činnosti realizovala univerzita v roce 2017 celkem 415 zakázek – z toho 35 případů smluvního výzkumu (v celkové hodnotě 9,6 mil. Kč), 366 expertních, znaleckých a konzultačních služeb, analýz, testování či měření (v celkové hodnotě 7,9 mil. Kč) a 14 kurzů podnikového vzdělávání (celkem za 585 tis. Kč). Podle oborů specializace získala největší objem zakázek z oblasti dopravy a spojů (42 %); následovaly chemie a chemické technologie (29 %), konzervace a restaurování památek (22 %), elektrotechnika a informatika (6 %) a ostatní (1 %).

V roce 2017 univerzita získala 454 tis. Kč z nově uzavřených licenčních smluv a smluv o využití výsledků.

Zásadní význam pro další propojování výzkumu na univerzitě s potřebami praxe má projekt TAČR Gama „Podpora aktivit proof-of-concept na Univerzitě Pardubice“. V rámci řešení tohoto celouniverzitního projektu bylo v roce 2017 řešeno 14 dílčích projektů zaměřených na ověřování využitelnosti nových výsledků VaV pro jejich komerční uplatnění v aplikační sféře.

Od roku 2017 univerzita realizuje projekt „Rozvoj expertních kapacit pro transfer technologií na Univerzitě Pardubice“ v rámci Výzvy č. 02_16_014 Budování expertních kapacit – transfer technologií, který je zaměřen na: 1) specializované vzdělávání v transferu technologií, 2) rozvoj transferových procesů a aktivit směrem k výzkumným pracovníkům a 3) rozvoj vztahů s aplikační sférou. Projekt naplňuje RIS3 strategii a jeho realizaci v období 2017 – 2020 vzniknou předpoklady pro zvýšený počet úspěšných případů transferu technologií.

11.2 Působení v regionech

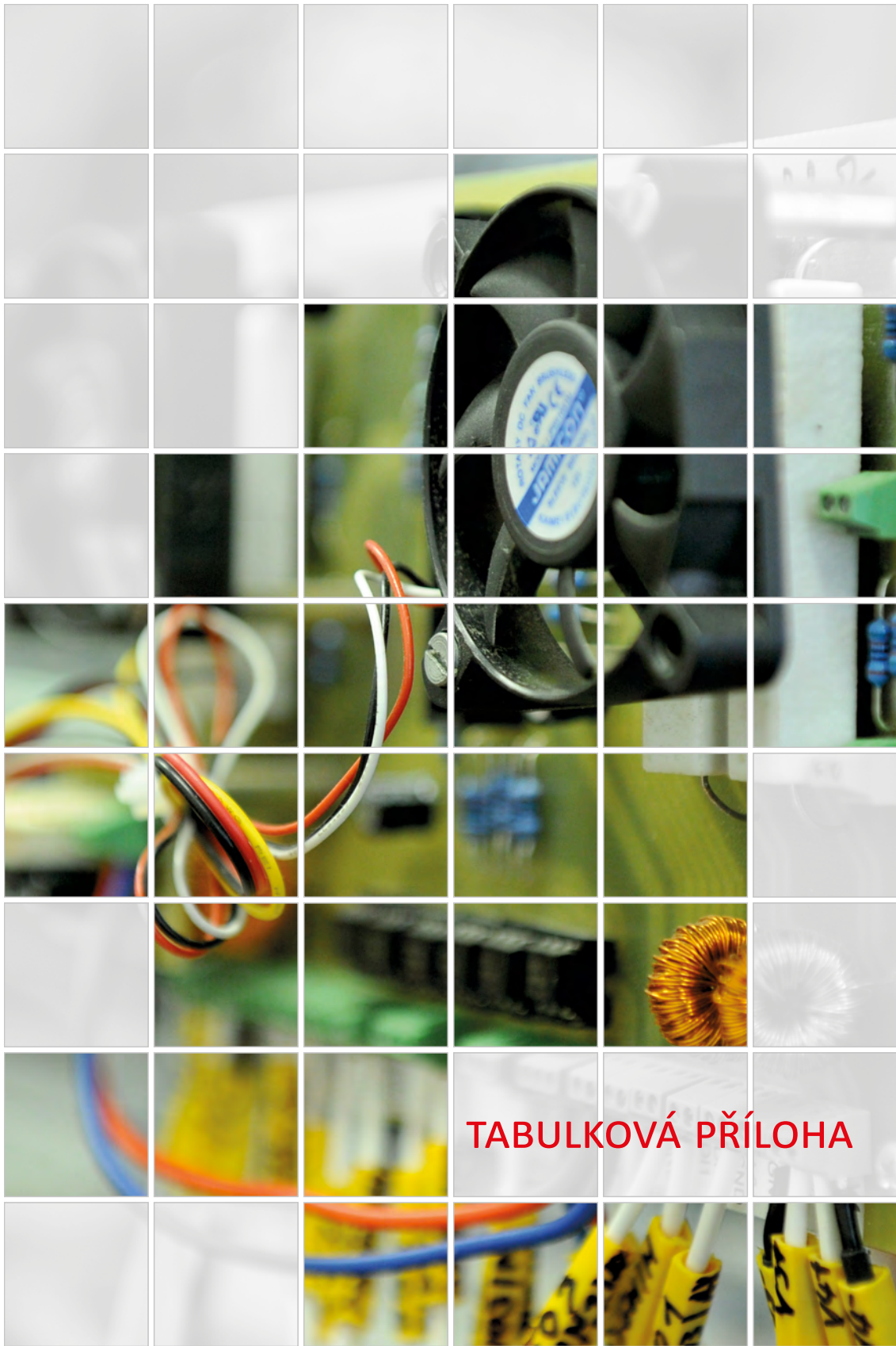
Univerzita Pardubice jako jediná instituce terciárního vzdělávání v Pardubickém kraji působí nejen jako přirozené centrum vzdělanosti, ale v mnoha svých tvůrčích činnostech je propojena s činnostmi institucí, organizací a podniků v regionu či s nimi úzce spolupracuje. Mezi tradiční partnery univerzity v kraji patří též státní správa a samospráva, Statutární město Pardubice a Magistrát města Pardubic, Pardubický kraj a Krajský úřad Pardubického kraje, Krajská hospodářská komora Pardubického kraje, Regionální rozvojová agentura Pardubického kraje, Úřad práce a další instituce a neziskové organizace. V roce 2017 se univerzita mj. angažovala při přípravě projektů strategických integrovaných územních investic v rámci ITI Hradubicko, kde se podílí na několika významných návrzích projektů v Pilíři 4 „Vysoké školy a spolupráce firem v oblasti VaV“. Tyto projekty pomohou dále rozvinout spolupráci univerzity s aplikační sférou.

Spolupráce a působení v regionu má řadu forem, např.:

- rámcové smlouvy,
- participace na společných projektech,
- partnerství v projektové odborné činnosti,
- společné iniciativy a memoranda,
- účast odborníků z univerzity a jejích fakult v odborných komisích a poradních orgánech města a kraje, jejich zastupitelstev a následně při tvorbě jejich strategických dokumentů, a naopak účast odborníků ze samospráv v orgánech univerzity a fakult,
- v mezinárodní oblasti při rozvoji vztahů s univerzitami v partnerských městech a krajích,
- v kulturní oblasti při spolupořádání společných akcí,
- v odborné přípravě studentů a tvůrčí činnosti (přijímání stážistů – veřejná správa, místní doprava, muzejnictví, archivnictví, ochrana kulturních památek; záštita odborných akcí – seminářů, konferencí; další vzdělávání pracovníků veřejné správy; zaměstnavatelé absolventů),
- podpora rozvoje odborné tvůrčí činnosti na fakultách z dotačních programů města a kraje apod.

11.3 Nadregionální působení a význam

Univerzita má komparativní výhodu v unikátnosti některých fakult a výzkumných oblastí v rámci ČR, například v oblasti výzkumu energetických materiálů, polygrafie, materiálového výzkumu, radarových systémů, drážních vozidel, restaurátorských technologií aj.



TABULKOVÁ PŘÍLOHA

Tab. 2.1: Akreditované studijní programy (počty)

Univerzita Pardubice		Bakalářské studium		Magisterské studium		Navazující magisterské studium		Doktorské studium		CELKEM
		P	K/D	P	K/D	P	K/D	P	K/D	
Skupiny akreditovaných studijních programů	KKOV									
DOPRAVNÍ FAKULTA JANA PERNERA										
přírodní vědy a nauky	11-18									0
technické vědy a nauky	21-39	2	2			2	2	1	1	10
Fakulta celkem	X	2	2	0	0	2	2	1	1	10
FAKULTA EKONOMICKO-SPRÁVNÍ										
přírodní vědy a nauky	11-18							1	1	2
ekonomie	62,65	3	3			3	3	3	3	18
Fakulta celkem	X	3	3	0	0	3	3	4	4	20
FAKULTA ELEKTROTECHNIKY A INFORMATIKY										
technické vědy a nauky	21-39	2				2		1	1	6
Fakulta celkem	X	2	0	0	0	2	0	1	1	6
FAKULTA FILOZOFICKÁ										
společenské vědy, nauky a služby	61,67,71-73	5				5		2	2	14
pedagogika, učitelství a sociál. péče	74,75	1				2				3
Fakulta celkem	X	6	0	0	0	7	0	2	2	17
FAKULTA CHEMICKO-TECHNOLOGICKÁ										
přírodní vědy a nauky	11-18					1		4	4	9
technické vědy a nauky	21-39	8	2			5		3	3	21
Fakulta celkem	X	8	2	0	0	6	0	7	7	30
FAKULTA RESTAUROVÁNÍ										
vědy a nauky o kultuře a umění	81,82	1		1						2
Fakulta celkem	X	1	0	1	0	0	0	0	0	2
FAKULTA ZDRAVOTNICKÝCH STUDIÍ										
Fakulta celkem	X	4	1	0	0	2	2	2	2	13
UNIVERZITA PARDUBICE										
přírodní vědy a nauky	11-18	0	0	0	0	1	0	5	5	11
technické vědy a nauky	21-39	12	4	0	0	9	2	5	5	37
zdravot., lékař. a farm. vědy a nauky	51-53	4	1	0	0	2	2	2	2	13
společenské vědy, nauky a služby	61,67,71-73	5	0	0	0	5	0	2	2	14
ekonomie	62,65	3	3	0	0	3	3	3	3	18
pedagogika, učitelství a sociál. péče	74,75	1	0	0	0	2	0	0	0	3
vědy a nauky o kultuře a umění	81,82	1	0	1	0	0	0	0	0	2
VŠ CELKEM	X	26	8	1	0	22	7	17	17	98

Tab. 2.2: Studijní programy v cizím jazyce (počty)

Univerzita Pardubice		Bakalářské studium		Magisterské studium		Navazující magisterské studium		Doktorské studium		CELKEM
		P	K/D	P	K/D	P	K/D	P	K/D	
Skupiny akreditovaných studijních programů	KKOV									
DOPRAVNÍ FAKULTA JANA PERNERA										
technické vědy a nauky	21-39	1	1			1	1	1	1	6
Fakulta celkem	X	1	1	0	0	1	1	1	1	6
FAKULTA EKONOMICKO-SPRÁVNÍ										
přírodní vědy a nauky	11-18							1	1	2
ekonomie	62,65	1				2		2	2	7
Fakulta celkem	X	1	0	0	0	2	0	3	3	9
FAKULTA ELEKTROTECHNIKY A INFORMATIKY										
technické vědy a nauky	21-39							1	1	2
Fakulta celkem	X	0	0	0	0	0	0	1	1	2
FAKULTA FILOZOFICKÁ										
společenské vědy, nauky a služby	61,67,71-73							2	2	4
pedagogika, učitelství a sociál. péče	74,75	1				1				2
Fakulta celkem	X	1	0	0	0	1	0	2	2	6
FAKULTA CHEMICKO-TECHNOLOGICKÁ										
přírodní vědy a nauky	11-18							4	4	8
technické vědy a nauky	21-39							3	3	6
Fakulta celkem	X	0	0	0	0	0	0	7	7	14
UNIVERZITA PARDUBICE										
přírodní vědy a nauky	11-18									
technické vědy a nauky	21-39	1	1	0	0	1	1	5	5	14
společenské vědy, nauky a služby	61,67,71-73	0	0	0	0	0	0	2	2	4
ekonomie	62,65	1	0	0	0	2	0	2	2	7
pedagogika, učitelství a sociál. péče	74,75	1	0	0	0	1	0	0	0	2
VŠ CELKEM	X	3	1	0	0	4	1	9	9	27

Tab. 2.3: Joint/Double/Multiple Degree studijní programy realizované se zahraniční VŠ

Univerzita Pardubice	Univerzita Pardubice, Fakulta ekonomicko-správní
Název programu 1	Economic Policy and Administration
Partnerské organizace	Šiauliai University, Lithuania
Počátek realizace programu	11.7.2014
Druh programu (Joint/Double/Multiple Degree)	Joint degree
Délka studia (semestry)	4
Typ programu (bakalářský, navazující magisterský, magisterský, doktorský)	navazující magisterský
Popis organizace studia, včetně přijímání studentů a ukončení	Navazující magisterský studijní obor Rozvoj a správa regionů je realizován ve spolupráci se Šiauliai University v Litvě a byl zahájen v akademickém roce 2014/2015. Studium probíhá ve čtyřech semestrech. V prvních třech semestrech studují čtyři povinné předměty (compulsory subjects) a mají možnost výběru jednoho povinně volitelného předmětu (ze čtyř nabízených; compulsory option subjects). V posledním semestru zpracovávají závěrečnou práci. Celkově za semestr získá student 30 ECTS kreditů, za celé studium musí získat 120 ECTS kreditů. Do programu jsou studium přijímáni oběma partnerskými univerzitami. V oboru aktuálně studují studenti z Litvy, Ghany, Turecka a Nové Guiney. V rámci letního semestru bude uskutečněna studentská mobilita na partnerské univerzitě v rozsahu 9 týdnů. V rámci studia studenti využívají LMS Moodle a v něm připravené e-learningové kurzy. V tomto e-learningovém prostředí jsou také zveřejňovány materiály ke studiu, probíhá zde veškerá komunikace, konzultace a odevzdávání zadaných úkolů a semestrálních projektů. LMS Moodle je využíván jako doplněk k přednáškám, ve třetím semestru jako povinné prostředí pro výuku. V rámci druhého roku studia student zpracuje diplomovou práci, která bude využívat poznatky z dosavadního studia a metodologické znalosti získané v rámci předmětu Seminář k diplomové práci. Předpokládají se konzultace jak s vedoucím práce, tak i s konzultantem z partnerské univerzity. Semestrální projekty či seminární práce v jednotlivých předmětech mohou být již v průběhu prvního roku studia zaměřeny v souladu se zvoleným tématem diplomové práce. Státní závěrečná zkouška je složena z obhajoby diplomové práce a odborné rozpravy ve dvou specifických oblastech. Komise pro státní závěrečnou zkoušku bude sestavena z akademických pracovníků obou partnerských univerzit.
Jakým způsobem je vydáván diplom a dodatek k diplomu?	Student obdrží jeden Joint diplom, který mu vydá mateřská univerzita a jeden Diploma Supplement, v obou případech v příslušném jazyce a angličtině.
Jakým způsobem jsou realizovány výměny studentů?	První semestr studují studenti na domovské univerzitě, která je přijala ke studiu, ovšem výuku poskytují oba partneři – domovská univerzita vyučuje 3 předměty, partnerská univerzita vyučuje 2 předměty prostřednictvím videokonferencí. Druhý semestr studují všichni studenti v programu (bez ohledu na to, který partner je přijal) na univerzitě v Šiauliai, třetí semestr studují studenti na Univerzitě Pardubice a ve čtvrtém semestru je zpracovávána diplomová práce, probíhají státní závěrečné zkoušky a obhajoba. Ty jsou realizovány vždy na domovské univerzitě. Pobyt v zahraničí si hradí studenti, mohou získat příspěvek podle aktuálních možností a pravidel své mateřské univerzity, např. ze stipendijního fondu.
Počet aktivních studií k 31. 12.	13

Souhrnné informace k tab. 2.3

Univerzita Pardubice	Bakalářské studium	Magisterské studium	Navazující magisterské studium	Doktorské studium	Celkem
Počet studijních programů			1		1
Počet aktivních studií v těchto programech			13		13

Tab. 2.4: Akreditované studijní programy uskutečňované společně s jinou vysokou školou nebo s veřejnou výzkumnou institucí* se sídlem v ČR

Univerzita Pardubice	Univerzita Pardubice, Fakulta ekonomicko-správní
Název studijního programu 1	Aplikovaná informatika
Skupina KKOV	18
Partnerská vysoká škola	Univerzita Hradec Králové
Počátek realizace programu	13. 10. 2010
Délka studia (semestry)	8
Typ programu (bakalářský, navazující magisterský, magisterský, doktorský)	doktorský
Popis organizace studia, včetně přijímání studentů a ukončení	Standardní doba studia v daném doktorském st. programu je 4 roky s kreditním limitem 180 kreditů. Studium obsahuje povinné předměty (60 kreditů), povinně volitelné předměty, ze kterých si student volí alespoň dva předměty (30 kreditů), vědeckou práci studenta (60 kreditů) a pedagogickou práci studenta (30 kreditů). Kreditové hodnocení vědecké práce studenta se odvíjí od hodnocení odborných a vědeckých publikací v rámci vědecko-výzkumné činnosti. Studium je charakterizováno Charakteristikou doktorského studijního programu a Studijními plány doktorského studia, které schválila Oborová rada studijního programu Aplikovaná informatika. Přijímání studentů ke studiu se řídí Požadavky k přijímacímu řízení, kde podmínkou k přijímací zkoušce je úspěšné ukončení magisterského studia do termínu zkoušky a vypracování tezí k předpokládanému tématu disertační práce (cca 15 stran). Písemná i ústní přijímací zkouška se koná ze dvou cizích jazyků. Ústní zkouška do programu se dále koná z informatiky. Ve dvou třetinách studia, po získání nejméně 180 kreditů, absolvuje student státní doktorskou zkoušku, kde obhájí teze své budoucí doktorské disertační práce. Studium končí obhájením doktorské disertační práce.
Počet aktivních studií k 31. 12.	11
Název studijního programu 2	Systémové inženýrství a informatika
Skupina KKOV	62
Partnerská vysoká škola	Univerzita Hradec Králové + Technická univerzita v Liberci
Počátek realizace programu	11. 2. 2000
Délka studia (semestry)	8
Typ programu (bakalářský, navazující magisterský, magisterský, doktorský)	doktorský

Popis organizace studia, včetně přijímání studentů a ukončení	Standardní doba studia v daném doktorském st. programu jsou 3 roky s kreditním limitem 180 kreditů. Studium obsahuje povinné předměty (60 kreditů), povinně volitelné předměty, ze kterých si student volí alespoň dva předměty (30 kreditů), vědeckou práci studenta (60 kreditů) a pedagogickou práci studenta (30 kreditů). Kreditové hodnocení vědecké práce studenta se odvíjí od hodnocení odborných a vědeckých publikací v rámci vědecko-výzkumné činnosti. Studium je charakterizováno Charakteristikou doktorského studijního programu a Studijními plány doktorského studia, které schválila Oborová rada studijního programu Systémové inženýrství a informatika. Přijímání studentů ke studiu se řídí Požadavky k přijímacímu řízení, kde podmínkou k přijímací zkoušce je úspěšné ukončení magisterského studia do termínu zkoušky a vypracování tezí k předpokládanému tématu disertační práce (cca 15 stran). Písemná i ústní přijímací zkouška se koná ze dvou cizích jazyků. Ústní zkouška do programu se dále koná z informatiky. Ve dvou třetinách studia, po získání nejméně 180 kreditů, absolvuje student státní doktorskou zkoušku, kde obhajuje teze své budoucí doktorské disertační práce. Studium končí obhájením doktorské disertační práce.
Počet aktivních studií k 31. 12.	6
Univerzita Pardubice	Univerzita Pardubice, Fakulta zdravotnických studií
Název studijního programu 3	Ošetrovatelství
Skupina KKOV	53
Partnerská vysoká škola	Jihočeská univerzita v Českých Budějovicích
Počátek realizace programu	24. 4. 2008
Délka studia (semestry)	6
Typ programu (bakalářský, navazující magisterský, magisterský, doktorský)	doktorský
Popis organizace studia, včetně přijímání studentů a ukončení	Studijní program je realizován na dostudování stávajících studentů. Přijímání studentů do studijního programu nebylo vyhlášeno pro AR 2016/2017. Výuka je organizována společně pro všechny studenty a podílejí se na ni obě vysoké školy. Ukončení studia je formou státní závěrečné zkoušky a obhajoby disertační práce.
Počet aktivních studií k 31. 12.	13
Název studijního programu 4	Specializace ve zdravotnictví
Skupina KKOV	53
Partnerská vysoká škola	Univerzita obrany v Brně
Počátek realizace programu	3. 3. 2008
Délka studia (semestry)	6
Typ programu (bakalářský, navazující magisterský, magisterský, doktorský)	bakalářský
Popis organizace studia, včetně přijímání studentů a ukončení	Přijímání studentů do studijního oboru Zdravotnický záchranář si provádí každá vysoká škola dle předem stanovených podmínek, výuka je organizována společně pro všechny studenty a podílejí se na ni obě vysoké školy. Ukončení studia je formou státní závěrečné zkoušky.
Počet aktivních studií k 31. 12.	162

Souhrnné informace k tab. 2.4

Univerzita Pardubice	Bakalářské studium	Magisterské studium	Navazující magisterské studium	Doktorské studium	Celkem
Počet studijních programů	1			3	4
Počet aktivních studií v těchto programech	233			25	258

Tab. 2.5: Akreditované studijní programy uskutečňované společně s vyšší odbornou školou

Univerzita neuskutečňuje programy společně s vyšší odbornou školou

Tab. 2.6: Kurzy celoživotního vzdělávání (CŽV) na vysoké škole (počty kurzů)

Univerzita Pardubice		Kurzy orientované na výkon povolání			Kurzy zájmové			U3V	CELKEM
		do 15 hod	od 16 do 100 hod	více než 100 hod	do 15 hod	od 16 do 100 hod	více než 100 hod		
Skupiny akreditovaných studijních programů	KKOV								
přírodní vědy a nauky	11-18							2	2
technické vědy a nauky	21-39			2				6	8
zeměděl.-les. a veter. vědy a nauky	41,43								0
zdravot., lékař. a farm. vědy a nauky	51-53							9	9
společenské vědy, nauky a služby	61,67,71-73					2		1	3
ekonomie	62,65				1	2			3
právo, právní a veřejnosprávní činnost	68								0
pedagogika, učitelství a sociál. péče	74,75			1					1
obory z oblasti psychologie	77								0
vědy a nauky o kultuře a umění	81,82								0
CELKEM		0	0	3	1	4	0	18	26

Tab. 2.7: Kurzy celoživotního vzdělávání (CŽV) na vysoké škole (počty účastníků)

Univerzita Pardubice		Kurzy orientované na výkon povolání			Kurzy zájmové			U3V	CELKEM* **
		do 15 hod	od 16 do 100 hod	více než 100 hod	do 15 hod	od 16 do 100 hod	více než 100 hod		
Skupiny akreditovaných studijních programů	KKOV								
přírodní vědy a nauky	11-18						38	38	
technické vědy a nauky	21-39			22			344	366	
zeměděl.-les. a veter. vědy a nauky	41,43								
zdravot., lékař. a farm. vědy a nauky	51-53						249	249	
společenské vědy, nauky a služby	61,67,71-73					297	111	408	
ekonomie	62,65				28	24		52	
právo, právní a veřejnosprávní činnost	68								
pedagogika, učitelství a sociál. péče	74,75			50				50	
obory z oblasti psychologie	77								
vědy a nauky o kultuře a umění	81,82								
CELKEM*				72	28	321	742	1 163	

Pozn.: * = Jelikož jsou vykazovány fyzické osoby, které se mohou účastnit i více kurzů není údaj celkem součtem předcházejících řádků či sloupců, ale odráží stav reálného celkového počtu účastníků kurzů.

** Z toho počet účastníků, jež byli přijímáni do akreditovaných studijních programů podle § 60 zákona o vysokých školách

Tab. 3.1: Studenti v akreditovaných studijních programech (počty studií)

		Bakalářské studium		Magisterské studium		Navazující magisterské studium		Doktorské studium		CELKEM
		P	K/D	P	K/D	P	K/D	P	K/D	
Skupiny akreditovaných studijních programů	KKOV									
DOPRAVNÍ FAKULTA JANA PERNERA*										
technické vědy a nauky	21-39	565	357			174	243	22	70	
Fakulta celkem	X	565	357			174	243	22	70	1 431
z toho počet žen	X	106	85			38	75	4	14	322
z toho počet cizinců	X	33	10			13	5	12	4	77
FAKULTA EKONOMICKO-SPRÁVNÍ*										
přírodní vědy a nauky	11.18							4	7	
ekonomie	62,65	860	314			261	138	15	9	
Fakulta celkem	X	860	314			261	138	19	16	1 608
z toho počet žen	X	578	217			166	97	8	6	1 072
z toho počet cizinců	X	82	6			27	4	11	5	135
FAKULTA ELEKTROTECHNIKY A INFORMATIKY*										
technické vědy a nauky	21-39	503				146		26	12	
Fakulta celkem	X	503				146		26	12	687
z toho počet žen	X	29				5		3	1	38
z toho počet cizinců	X	48				3		2	1	54
FAKULTA FILOZOFICKÁ*										
společenské vědy, nauky a služby	61,67 71-73	796				171		31	53	
pedagogika, učitelství a sociál. péče	74,75	125				82				
Fakulta celkem	X	921				253		31	53	1 258
z toho počet žen	X	643				197		20	28	888
z toho počet cizinců	X	52				10		6	1	69
FAKULTA CHEMICKO-TECHNOLOGICKÁ*										
přírodní vědy a nauky	11.18					79		44	34	
technické vědy a nauky	21-39	887				279		51	52	
Fakulta celkem	X	887				358		95	86	1 426
z toho počet žen	X	632				264		49	37	982
z toho počet cizinců	X	96				35		18	9	158
FAKULTA RESTAUROVÁNÍ*										
vědy a nauky o kultuře a umění	81,82	63				18				
Fakulta celkem	X	63				18				81
z toho počet žen	X	47				15				62
z toho počet cizinců	X	12				4				16
FAKULTA ZDRAVOTNICKÝCH STUDIÍ*										
zdravot., lékař. a farm. vědy a nauky	51-53	517	104					161	1	12
Fakulta celkem	X	517	104					161	1	12
z toho počet žen	X	434	97					158	1	10
z toho počet cizinců	X	14								14

VŠ CELKEM		4 316	775	0	0	1 210	542	194	249	7 286
z toho počet žen celkem	X	2 469	399	0	0	685	330	85	96	4 064
z toho počet cizinců celkem	X	337	16	0	0	92	9	49	20	523

Pozn.: * = Fakulta nebo jiná součást vysoké školy uskutečňující akreditovaný studijní program

P = prezenční

K/D = kombinované / distanční

počty k 31. 12. 2017 včetně krátkodobých studijních pobytů

Tab. 3.2: Studenti - samoplátcí (počty studií)**

Univerzita Pardubice		Bakalářské studium		Magisterské studium		Navazující magisterské studium		Doktorské studium		CELKEM
		P	K/D	P	K/D	P	K/D	P	K/D	
Skupiny akreditovaných studijních programů	KKOV									
DOPRAVNÍ FAKULTA JANA PERNERA										
přírodní vědy a nauky	11-18	0	0	0	0	0	0	0	0	0
technické vědy a nauky	21-39	0	0	0	0	0	0	8	0	8
zeměděl.-les. a veter. vědy a nauky	41,43	0	0	0	0	0	0	0	0	0
zdravot., lékař. a farm. vědy a nauky	51-53	0	0	0	0	0	0	0	0	0
společenské vědy, nauky a služby	61,67,71-73	0	0	0	0	0	0	1	0	1
ekonomie	62,65	1	0	0	0	1	0	0	0	2
právo, právní a veřejnosprávní činnost	68	0	0	0	0	0	0	0	0	0
pedagogika, učitelství a sociál. péče	74,75	0	0	0	0	0	0	0	0	0
obory z oblasti psychologie	77	0	0	0	0	0	0	0	0	0
vědy a nauky o kultuře a umění	81,82	0	0	0	0	0	0	0	0	0
Fakulta celkem	X	1	0	0	0	1	0	9	0	11
FAKULTA EKONOMICKO-SPRÁVNÍ										
přírodní vědy a nauky	11-18									0
technické vědy a nauky	21-39									0
zeměděl.-les. a veter. vědy a nauky	41,43									0
zdravot., lékař. a farm. vědy a nauky	51-53									0
společenské vědy, nauky a služby	61,67,71-73									0
ekonomie	62,65	1				1				2
právo, právní a veřejnosprávní činnost	68									0
pedagogika, učitelství a sociál. péče	74,75									0
obory z oblasti psychologie	77									0
vědy a nauky o kultuře a umění	81,82									0
Fakulta celkem	X	1	0	0	0	1	0	0	0	2

FAKULTA FILOZOFICKÁ

přírodní vědy a nauky	11-18									0
technické vědy a nauky	21-39									0
zeměděl.-les. a veter. vědy a nauky	41,43									0
zdravot., lékař. a farm. vědy a nauky	51-53									0
společenské vědy, nauky a služby	61,67,71-73							1		1
ekonomie	62,65									0
právo, právní a veřejnosprávní činnost	68									0
pedagogika, učitelství a sociál. péče	74,75									0
obory z oblasti psychologie	77									0
vědy a nauky o kultuře a umění	81,82									0
Fakulta celkem	X	0	0	0	0	0	0	1	0	1
VŠ CELKEM	X	2	0	0	0	2	0	10	0	14

Pozn.: * = Fakulta nebo jiná součást vysoké školy uskutečňující akreditovaný studijní program

Pozn.: **= Samoplátcem se rozumí osoba (student), která si své studium v cizojazyčném studijním hradí v plné výši sama a vysoká škola ji nevykazuje v počtech studentů rozhodných pro určení výše státního příspěvku na vzdělávací činnost.

P = prezenční

K/D = kombinované / distanční

Tab. 3.3: Studijní neúspěšnost* 1. ročníku** studia (v %)

Bakalářské studium			Magisterské studium			Navazující magisterské studium			Doktorské studium			CELKEM
P	K/D	CELKEM	P	K/D	CELKEM	P	K/D	CELKEM	P	K/D	CELKEM	
DOPRAVNÍ FAKULTA JANA PERNERA												
66,9%	71,0%	68,6%	n/a	n/a	n/a	42,4%	45,8%	44,4%	25,0%	0,0%	8,3%	61,3%
FAKULTA ELEKTROTECHNIKY A INFORMATIKY												
55,2%	n/a	55,2%	n/a	n/a	n/a	28,6%	n/a	28,6%	27,3%	0,0%	25,0%	48,1%
FAKULTA EKONOMICKO-SPRÁVNÍ												
45,5%	73,6%	55,9%	n/a	n/a	n/a	33,3%	62,7%	44,3%	14,3%	100,0%	33,3%	52,3%
FAKULTA FILOZOFICKÁ												
35,5%	n/a	35,5%	n/a	n/a	n/a	18,5%	n/a	18,5%	20,0%	0,0%	15,8%	30,7%
FAKULTA CHEMICKO-TECHNOLOGICKÁ												
46,7%	n/a	46,7%	n/a	n/a	n/a	8,5%	n/a	8,5%	40,7%	25,0%	38,7%	35,3%
FAKULTA RESTAUROVÁNÍ												
6,3%	n/a	6,3%	n/a	n/a	n/a	18,2%	n/a	18,2%	n/a	0,0%	n/a	11,1%
FAKULTA ZDRAVOTNICKÝCH STUDIÍ												
29,4%	51,0%	33,6%	n/a	n/a	n/a	n/a	30,9%	30,9%	n/a	n/a	0,0%	32,4%
VŠ CELKEM												
47,2%	70,3%	52,0%	n/a	n/a	n/a	24,0%	46,7%	31,6%	29,7%	12,5%	25,0%	45,9%

Pozn.: * = Studijní neúspěšnost se rozumí podíl počtu studií započatých v kalendářním roce n a součtu neúspěšných studií této kohorty v kalendářních letech n a n+1. Viz Metodika.

Pozn.: ** = Jedná se o všechny studenty, kteří se zapsali ke studiu na dané vysoké škole v kalendářním roce n, ať jde o poprvé zapsané na vysokou školu či nikoliv.

Pozn.: *** = Fakulta nebo jiná součást vysoké školy uskutečňující akreditovaný studijní program

P = prezenční

K/D = kombinované / distanční

Hodnota CELKEM není součet ani průměr předešlých hodnot (např. pro P a K/D v určitém typu studia). Pro každé pole v tabulce je třeba provést samostatný výpočet.

Příklad:

V roce 2016 (v období od 1.1. do 31.12.) bylo na fakultu zapsáno 500 prezenčních bakalářských studií.

V témže a následujícím roce jich bylo z této kohorty neúspěšně ukončeno 180. Studijní neúspěšnost této kohorty v 1. ročníku je $180/500=0,36$, tedy 36 %.

Tab. 3.4: Stipendia* studentům podle účelu stipendia (počty fyzických osob)

Účel stipendia	Počty studentů	Průměrná výše stipendia**
za vynikající studijní výsledky dle § 91 odst. 2 písm. a)	647	13 260
za vynikající vědecké, výzkumné, vývojové, umělecké nebo další tvůrčí výsledky dle § 91 odst. 2 písm. b)	310	6 297
na výzkumnou, vývojovou a inovační činnost podle zvláštního právního předpisu, § 91 odst.2 písm. c)	365	33 896
v případech tíživé sociální situace studenta dle § 91 odst. 2 písm. d)	7	9 614
v případech tíživé sociální situace studenta dle § 91 odst. 3	57	17 987
v případech zvláštního zřetele hodných dle § 91 odst. 2 písm. e)	3 358	5 450
z toho ubytovací stipendium	3 016	4 352
na podporu studia v zahraničí dle § 91 odst. 4 písm. a)	59	51 634
na podporu studia v ČR dle § 91 odst. 4 písm. b)	223	33 764
studentům doktorských studijních programů dle § 91 odst. 4 písm. c)	252	67 431
jiná stipendia	29	110 069
CELKEM***	5 307	13 766

Pozn.: * = Bez ohledu na zdroj prostředků, netýká se pouze prostředků z MŠMT.

Pozn.: ** = Podíl celkové sumy vyplacené na daný typ stipendia za rok a celkového počtu fyzických osob, kterým bylo dané stipendium za rok alespoň jednou vyplaceno. Pokud bylo stipendium jedné osobě vyplaceno vícekrát, je osoba započtena pouze jednou, ale do výpočtu vstoupí součet částek této osobě vyplacených.

Pozn.: *** = Jelikož jsou vykazovány fyzické osoby, které mohou být příjemcem více stipendií počty studentů celkem nejsou součtem předcházejících sloupců, ale odráží stav reálného počtu studentů.

Příklad: Vysokou školou bylo za vynikající studijní výsledky dle § 91 odst. 2 písm. a) vyplaceno studentům za rok celkově 15 000 Kč. Toto stipendium pobírali celkem 3 studenti, přičemž dva ho získali jedenkrát a třetí student třikrát. Průměrná výše tohoto stipendia činila 5 000 Kč (= 15 000/3).

Tab. 4.1: Absolventi akreditovaných studijních programů (počty absolvovaných studií)

Univerzita Pardubice		Bakalářské studium		Magisterské studium		Navazující magisterské studium		Doktorské studium		CELKEM
		P	K/D	P	K/D	P	K/D	P	K/D	
Skupiny akreditovaných studijních programů	KKOV									
DOPRAVNÍ FAKULTA JANA PERNERA										
technické vědy a nauky	21-39	178	31			89	65	4	7	374
Fakulta celkem	X	178	31	0	0	89	65	4	7	374
z toho počet žen	X	25	9			24	19	2	1	80
z toho počet cizinců	X	46	1			6		4		57
FAKULTA EKONOMICKO-SPRÁVNÍ										
přírodní vědy a nauky	11-18									0
ekonomie	62,65	203	48			130	26	2	6	415
Fakulta celkem	X	203	48	0	0	130	26	2	6	415
z toho počet žen	X	127	33			81	22	2	3	268
z toho počet cizinců	X	62	1			17		2	1	83
FAKULTA ELEKTROTECHNIKY A INFORMATIKY										
technické vědy a nauky	21-39	109				55		2	1	167
Fakulta celkem	X	109	0	0	0	55	0	2	1	167
z toho počet žen	X	11				2				13
z toho počet cizinců	X	29				10		2		41

FAKULTA FILOZOFICKÁ

společenské vědy, nauky a služby	61, 67 71-73	229				49			7	285
pedagogika, učitelství a sociální péče	74,75	26				43				69
Fakulta celkem	X	255	0	0	0	92	0	0	7	354
z toho počet žen	X	195				75			7	277
z toho počet cizinců	X	33				3			1	37

FAKULTA CHEMICKO-TECHNOLOGICKÁ

přírodní vědy a nauky	11-18					32		11	12	55
technické vědy a nauky	21-39	215	2			102		9	8	336
Fakulta celkem	X	215	2	0	0	134	0	20	20	391
z toho počet žen	X	162	1			84		6	9	262
z toho počet cizinců	X	22				15		16	2	55

FAKULTA RESTAUROVÁNÍ

vědy a nauky o kultuře a umění	81,82	12				13				25
Fakulta celkem	X	12	0	0	0	13	0	0	0	25
z toho počet žen	X	8				9				17
z toho počet cizinců	X	3				4				7

FAKULTA ZDRAVOTNICKÝCH STUDIÍ

zdravot., lékař. a farm. vědy a nauky	51-53	163	23			23			1	210
Fakulta celkem	X	163	23	0	0	23	0	0	1	210
z toho počet žen	X	137	23			23				183
z toho počet cizinců	X	15	1			1				17

UNIVERZITA PARDUBICE

přírodní vědy a nauky	11-18	0	0	0	0	32	0	11	12	55
technické vědy a nauky	21-39	502	33	0	0	246	65	15	16	877
zdravot., lékař. a farm. vědy a nauky	51-53	163	23	0	0	23	0	0	1	210
společenské vědy, nauky a služby	61,67, 71-73	229	0	0	0	49	0	0	7	285
ekonomie	62,65	203	48	0	0	130	26	2	6	415
pedagogika, učitelství a sociál. péče	74,75	26	0	0	0	43	0	0	0	69
vědy a nauky o kultuře a umění	81,82	12	0	0	0	13	0	0	0	25
VŠ CELKEM	X	1 135	104	0	0	536	91	28	42	1 936
z toho počet žen celkem	X	665	66	0	0	298	41	10	20	1 100
z toho počet cizinců celkem	X	210	3	0	0	56	0	24	4	297

P = prezenční, K/D = kombinované/ distanční; vykazují se počty úspěšně absolvovaných studií (nikoliv fyzické osoby) v období 1. 1. – 31. 12.

Pozn.: * = Fakulta nebo jiná součást vysoké školy uskutečňující akreditovaný studijní program.

1. 1. - 31. 12. včetně krátkodobých studijních pobytů

Tab. 5.1: Zájem o studium na vysoké škole

Univerzita Pardubice		Bakalářské studium				Magisterské studium			Navazující magisterské studium				Doktorské studium				
		Počet uchazečů (fyzické osoby)	Počet přihlášek	Počet přijetí	Počet zápisů ke studiu	Počet uchazečů (fyzické osoby)	Počet přihlášek	Počet přijetí	Počet zápisů ke studiu	Počet uchazečů (fyzické osoby)	Počet přihlášek	Počet uchazečů (fyzické osoby)	Počet zápisů ke studiu	Počet uchazečů (fyzické osoby)	Počet přihlášek	Počet přijetí	Počet zápisů ke studiu
Skupiny akreditovaných studijních programů	KKOV																
DOPRAVNÍ FAKULTA JANA PERNERA																	
technické vědy a nauky	21-39	845	963	707	516					236	236	232	221	27	27	23	23
Fakulta celkem	X		963	707	516	0	0	0		236	232	221		27	23	23	
FAKULTA ELEKTROTECHNIKY A INFORMATIKY																	
technické vědy a nauky	21-39	471	522	326	218					76	76	70	61	12	12	4	4
Fakulta celkem	X		522	326	218	0	0	0		76	70	61		12	4	4	
FAKULTA EKONOMICKO-SPRÁVNÍ																	
přírodní vědy a nauky	11-18													5	6	4	3
ekonomie	62,65	1 294	1 587	1 217	631					332	393	279	175	5	5	3	3
Fakulta celkem	X		1 587	1 217	631	0	0	0		393	279	175		11	7	6	
FAKULTA FILOZOFICKÁ																	
společenské vědy, nauky a služby	61,67, 71-73	596	796	400	243					118	140	79	62				
pedagogika, učitelství a sociál. péče	74,75	164	172	80	56					97	103	51	37				
Fakulta celkem	X		968	480	299	0	0	0		243	130	99		0	0	0	
FAKULTA CHEMICKO-TECHNOLOGICKÁ																	
přírodní vědy a nauky	11-18									52	53	42	35	26	26	17	14
technické vědy a nauky	21-39	941	1 049	751	414					124	181	154	118	18	18	12	10
Fakulta celkem	X		1 049	751	414	0	0	0		234	196	153		44	29	24	
FAKULTA RESTAUROVÁNÍ																	
vědy a nauky o kultuře a umění	81,82	37	37	15	15					12	12	8	8				
Fakulta celkem	X		37	15	15	0	0	0		12	8	8		0	0	0	
FAKULTA ZDRAVOTNICKÝCH STUDIÍ																	
zdravot., lékař. a farm. vědy a nauky	51-53	555	639	455	275					206	252	186	112				
Fakulta celkem	X		639	455	275	0	0	0		252	186	112		0	0	0	

Univerzita Pardubice																	
přírodní vědy a nauky	11-18	0	0	0	0	0	0	0	0	0	0	0	0	5	6	4	3
technické vědy a nauky	21-39	1 316	1 485	1 033	734	0	0	0	0	312	312	302	282	39	39	27	27
zdravot., lékař. a farm. vědy a nauky	51-53	555	639	455	275	0	0	0	0	206	252	186	112	0	0	0	0
společenské vědy, nauky a služby	61,67, 71-73	596	796	400	243	0	0	0	0	118	140	79	62	0	0	0	0
ekonomie	62,65	1 294	1 587	1 217	631	0	0	0	0	332	393	279	175	5	5	3	3
pedagogika, učitelství a sociál. péče	74,75	164	172	80	56	0	0	0	0	97	103	51	37	0	0	0	0
vědy a nauky o kultuře a umění	81,82	37	37	15	15	0	0	0	0	12	12	8	8	0	0	0	0
Vysoká škola CELKEM	X	3 962	4 716	3 200	1 954	0	0	0	0	1 077	1 212	905	676	49	50	34	33

Tab. 6.1: Akademičtí a vědeckí pracovníci a ostatní zaměstnanci celkem (přepočtené počty*)

Univerzita Pardubice	Akademičtí pracovníci									CELKEM zaměstnanci
	CELKEM akademičtí pracovníci	Profesoři	Docenti	Odborní asistenti	Asistenti	Lektoři	Vědeckí, výzkumní a vývojoví pracovníci odvíjející se na pedagog. činnosti	Vědeckí pracovníci**	Ostatní zaměstnanci***	
Dopravní fakulta Jana Pernera	88,88	7,25	22,00	43,43	16,20			3,20	28,35	120,43
Počty žen	15,00	1,00	1,00	12,00	1,00			2,00	20,35	37,35
Fakulta elektrotechniky a informatiky	42,05	4,00	5,90	20,70	11,45			1,00	15,30	58,35
Počty žen	3,00			3,00					12,00	15,00
Fakulta ekonomicko-správní	64,53	3,03	14,00	43,50	4,00				17,80	82,33
Počty žen	27,50	1,00	7,00	17,50	2,00				14,80	42,30
Fakulta filozofická	79,30	5,25	12,60	46,25	10,20		5,00	2,15	16,50	97,95
Počty žen	33,75	2,00	2,00	22,25	6,50		1,00	1,85	14,50	50,10
Fakulta chemicko-technologická	169,88	34,08	42,30	87,50	6,00			51,90	80,59	302,36
Počty žen	55,65	5,40	9,25	38,10	2,90			20,60	65,31	141,56
Fakulta restaurování	22,20	0,90	1,80	5,90	13,60			3,30	7,20	32,70
Počty žen	8,80			3,90	4,90			1,00	6,80	16,60
Fakulta zdravotnických studií	38,33	1,50	4,20	10,60	22,03			0,35	12,40	51,08
Počty žen	27,92		1,45	8,65	17,82			0,35	12,00	40,27
Správa kolejí a menzy	0,00								62,50	62,50
Počty žen	0,00								53,88	53,88
Celouniverzitní útvary	26,75	4,00	1,00	6,50	15,25				229,55	256,30
Počty žen	16,25	1,00	1,00	4,00	10,25				154,50	170,75
CELKEM	531,90	60,00	103,80	264,38	98,73	0,00	5,00	61,90	470,19	1063,99
Celkem žen	187,87	10,40	21,70	109,40	45,37	0,00	1,00	25,80	354,14	567,81

Pozn.: * = Průměrným přepočteným počtem se rozumí podíl celkového počtu skutečně odpracovaných hodin za sledované období od 1. 1. do 31. 12. všemi pracovníky (ve sledované kategorii; mimo DPČ a DPP) a celkového ročního fondu pracovní doby připadajícího na jednoho zaměstnance pracujícího na plnou pracovní dobu.

Pozn.: ** = Vědeckým pracovníkem se v tomto případě rozumí osoba, která není akademickým pracovníkem dle § 70 zákona č. 111/1998 Sb., o vysokých školách

Pozn.: *** = Ostatními zaměstnanci se rozumí všichni další pracovníci, kteří se přímo nepodílejí na vzdělávání a výzkumu. Jedná se tedy zejména o administrativní, technické a jiné zaměstnance.

Pozn.: **** = Fakulta nebo jiná součást vysoké školy uskutečňující akreditovaný studijní program

Tab. 6.2: Věková struktura akademických a vědeckých pracovníků (počty fyzických osob)

Univerzita Pardubice	Akademičtí pracovníci												Vědečtí pracovníci*		CELKEM	z toho ženy
	Profesoři		Docenti		Odborní asistenti		Asistenti		Lektoři		Vědečtí, výzkumní a vývojoví pracovníci podílející se na pedagog. činnosti		Vědečtí pracovníci*			
	CELKEM	ženy	CELKEM	ženy	CELKEM	ženy	CELKEM	ženy	CELKEM	ženy	CELKEM	ženy	CELKEM	ženy		
do 29 let					5	1	25	10					13	7	43	18
30-39 let			14	1	116	40	46	26			4	1	40	16	220	84
40-49 let	8	1	44	8	105	49	31	19			2		7	5	197	82
50-59 let	19	4	18	11	47	26	11	5					5	3	100	49
60-69 let	17	3	30	4	12	2	12	4					1		72	13
nad 70 let	29	4	12		1		3						4		49	4
CELKEM	73	12	118	24	286	118	128	64	0	0	6	1	70	31	681	250

Kontrola s údaji z tab. 6.3

Pozn.: * = Vědeckým pracovníkem se v tomto případě rozumí osoba, která není akademickým pracovníkem dle § 70 zákona č. 111/1998 Sb., o vysokých školách.

Tab. 6.3: Počty akademických a vědeckých pracovníků podle rozsahu pracovních úvazků a nejvyšší dosažené kvalifikace (počty fyzických osob)

Univerzita Pardubice	Akademičtí pracovníci								Vědečtí pracovníci*		CELKEM	z toho ženy
	prof.		doc.		DrSc., CSc., Dr., Ph.D., Th.D.		ostatní		CELKEM	ženy		
	CELKEM	ženy	CELKEM	ženy	CELKEM	ženy	CELKEM	ženy				
DOPRAVNÍ FAKULTA JANA PERNERA												
do 0,3	3		2		2		1				8	0
0,31–0,5	1		3		3						7	0
0,51–0,7											0	0
0,71–1,0	6	1	20	1	42	12	16	1	3	2	87	17
více než 1											0	0
CELKEM	10	1	25	1	47	12	17	1	3	2	102	17
FAKULTA ELEKTROTECHNIKY A INFORMATIKY												
do 0,3			1		2						3	0
0,31–0,5					1		1				2	0
0,51–0,7			1								1	0
0,71–1,0	4		5		20	3	11		1		41	3
více než 1											0	0
CELKEM	4	0	7	0	23	3	12	0	1	0	47	3
FAKULTA EKONOMICKO-SPRÁVNÍ												
do 0,3											0	0
0,31–0,5	1				3	3					4	3
0,51–0,7	1										1	0
0,71–1,0	2	1	14	7	44	17	2	1			62	26
více než 1											0	0
CELKEM	4	1	14	7	47	20	2	1	0	0	67	29
FAKULTA FILOZOFICKÁ												
do 0,3									2	1	2	1
0,31–0,5	5	2			6	3	2	1			13	6
0,51–0,7			1		3	3	1	0	1	1	6	4
0,71–1,0	3	1	12	2	45	20	10	6	1	1	71	30
více než 1											0	0
CELKEM	8	3	13	2	54	26	13	7	4	3	92	41
FAKULTA CHEMICKO-TECHNOLOGICKÁ												
do 0,3	6		2	1	2	0	2				12	1
0,31–0,5	2	1			1	1	2	2	5	4	10	8
0,51–0,7			2				1		1		4	0
0,71–1,0	32	5	41	9	87	38	4	2	48	19	212	73
více než 1											0	0
CELKEM	40	6	45	10	90	39	9	4	54	23	238	82
FAKULTA RESTAUROVÁNÍ												
do 0,3							1		3		4	0
0,31–0,5							2		3	1	5	1
0,51–0,7							2	1	1	1	3	2
0,71–1,0	1		2		6	4	12	5			21	9
více než 1											0	0
CELKEM	1	0	2	0	6	4	17	6	7	2	33	12

FAKULTA ZDRAVOTNICKÝCH STUDIÍ

do 0,3			5	1	7	2	17	12			29	15
0,31–0,5	1		5	1	2	1	9	8	1	1	18	11
0,51–0,7					2	2	4	3			6	5
0,71–1,0	1		1	1	8	7	13	11			23	19
více než 1											0	0
CELKEM	2	0	11	3	19	12	43	34	1	1	76	50

CELOUNIVERZITNÍ ÚTVARY

do 0,3											0	0
0,31–0,5											0	0
0,51–0,7											0	0
0,71–1,0	4	1	1	1	6	4	15	10			26	16
více než 1											0	0
CELKEM	4	1	1	1	6	4	15	10	0	0	26	16
VŠ	73	12	117	23	7	3	414	181	70	31	681	250
CELKEM												

Pozn.: uvádí se pouze nejvyšší dosažený akademický titul.

Pozn.: * = Vědeckým pracovníkem se v tomto případě rozumí osoba, která není akademickým pracovníkem dle § 70 zákona č. 111/1998 Sb., o vysokých školách.

Tab. 6.4: Vedoucí pracovníci (fyzické osoby)

Univerzita Pardubice	Rektor/Děkan	Prorektor/Proděkan	Akademický senát	Vědecká/umělecká/ akademická rada	Kvestor/ Tajemník*	Správní rada	Ředitel ústavu, vysokoškolského zemědělského nebo lesního statku	Vedoucí katedry/ institutu/výzkumného pracoviště	Vedoucí pracovníci CELKEM ***
UNIVERZITA PARDUBICE									
	1	4	39	38	1	11		2	96
z toho ženy	0	2	14	7	0	1		1	25
DOPRAVNÍ FAKULTA JANA PERNERA									
	1	4	13	32	1		0	8	59
z toho ženy	0	2	3	4	0		0	1	10
FAKULTA ELEKTROTECHNIKY A INFORMATIKY									
	1	3	9	25	1		0	6	45
z toho ženy	0	0	0	2	1		0	0	3
FAKULTA EKONOMICKO-SPRÁVNÍ									
	1	4	15	24	1		0	6	51
z toho ženy	1	1	4	7	0		0	2	15
FILOZOFICKÁ FAKULTA									
	1	4	15	25	1		0	8	54
z toho ženy	0	2	8	7	1		0	2	20
FAKULTA CHEMICKO-TECHNOLOGICKÁ									
	1	3	15	30	1		0	13	63
z toho ženy	0	0	2	3	0		0	2	7
FAKULTA RESTAUROVÁNÍ									
	1	2	9	17	1		0	7	37
z toho ženy	0	0	4	3	1		0	0	8
FAKULTA ZDRAVOTNICKÝCH STUDIÍ									
	1	3	9	18	1		0	4	36
z toho ženy	0	3	6	8	1		0	3	21
Fakulty* celkem	7	23	85	171	7		0	52	345
z toho ženy	1	8	27	34	4		0	10	84
Vysoká škola CELKEM***	8	27	124	209	8	11	0	54	441
z toho ženy	1	10	41	41	4	1	0	11	109

Pozn.: * = Fakulta nebo jiná součást vysoké školy.

Pozn.: ** = podle zákona o vysokých školách, § 25. čl. 2.

Pozn.: *** = Údaj celkem nemusí odrážet reálný stav fyzických osob (jedna osoba může v rámci VŠ či fakulty zastávat více pozic), jedná se o prostý součet buňek.

Tab. 6.5: Akademičtí a vědečtí pracovníci s cizím státním občanstvím (průměrné přepočtené počty*)**

Univerzita Pardubice	Akademičtí pracovníci	Vědečtí pracovníci**
DOPRAVNÍ FAKULTA JANA PERNERA	0	0,25
v tom: Německo		
Polsko		
Rakousko		
Slovensko		0,25
ostatní státy EU		
ostatní státy mimo EU		
ženy z celkového počtu (bez ohledu na státní občanství)		0,25
FAKULTA ELEKTROTECHNIKY A INFORMATIKY	0,39	0
v tom: Německo		
Polsko		
Rakousko		
Slovensko	0,39	
ostatní státy EU		
ostatní státy mimo EU		
ženy z celkového počtu (bez ohledu na státní občanství)		
FAKULTA EKONOMICKO-SPRÁVNÍ	2	0
v tom: Německo		
Polsko		
Rakousko		
Slovensko	2	
ostatní státy EU		
ostatní státy mimo EU		
ženy z celkového počtu (bez ohledu na státní občanství)	1	
FAKULTA FILOZOFICKÁ	6,88	0,25
v tom: Německo	1,87	
Polsko	1,25	
Rakousko		
Slovensko	1,06	
ostatní státy EU	1,38	0,25
ostatní státy mimo EU	1,32	
ženy z celkového počtu (bez ohledu na státní občanství)	4,16	
FAKULTA CHEMICKO-TECHNOLOGICKÁ	2,88	11,3
v tom: Německo		1
Polsko		
Rakousko		0,59
Slovensko	2,67	0,92
ostatní státy EU	0,21	1,93
ostatní státy mimo EU		6,86
ženy z celkového počtu (bez ohledu na státní občanství)	1,21	9,05
FAKULTA RESTAUROVÁNÍ	2,25	0
v tom: Německo		
Polsko		
Rakousko		
Slovensko	2,25	
ostatní státy EU		

ostatní státy mimo EU		
ženy z celkového počtu (bez ohledu na státní občanství)	0,25	
FAKULTA ZDRAVOTNICKÝCH STUDIÍ	0,21	0
v tom: Německo	0,21	
Polsko		
Rakousko		
Slovensko		
ostatní státy EU		
ostatní státy mimo EU		
ženy z celkového počtu (bez ohledu na státní občanství)		
OSTATNÍ PRACOVÍŠTĚ CELKEM	1	0
v tom: Německo		
Polsko		
Rakousko		
Slovensko	1	
ostatní státy EU		
ostatní státy mimo EU		
ženy z celkového počtu (bez ohledu na státní občanství)	1	
VŠ CELKEM	15,61	11,8
v tom: Německo	2,08	1
Polsko	1,25	0
Rakousko	0	0,59
Slovensko	9,37	1,17
ostatní státy EU	1,59	2,18
ostatní státy mimo EU	1,32	6,86
ženy z celkového počtu (bez ohledu na státní občanství)	7,62	9,3

Pozn.: * = Fakulta nebo jiná součást vysoké školy uskutečňující akreditovaný studijní program

Pozn.: ** = Vědeckým pracovníkem se v tomto případě rozumí osoba, která není akademickým pracovníkem dle § 70 zákona č. 111/1998 Sb., o vysokých školách.

Pozn.: *** = Průměrným přepočteným počtem se rozumí podíl celkového počtu skutečně odpracovaných hodin za sledované období od 1. 1. do 31. 12. všemi pracovníky (ve sledované kategorii; vč. DPČ, mimo DPP) a celkového ročního fondu pracovní doby připadajícího na jednoho zaměstnance pracujícího na plnou pracovní dobu.

Tab. 6.6: Nově jmenování docenti a profesori (počty)

Univerzita Pardubice	Počet			Věkový průměr nově jmenovaných***
	Celkem	Na dané VŠ* Z toho kmenoví zaměstnanci dané VŠ	Kmenoví zaměstnanci VŠ jmenovaní na jiné VŠ**	
DOPRAVNÍ FAKULTA JANA PERNERA				
Profesoři jmenovaní v roce 2017	0	0	0	0
z toho ženy	0	0	0	0
Docenti jmenovaní v roce 2017	1	1	0	36
z toho ženy	0	0	0	0
FAKULTA ELEKTROTECHNIKY A INFORMATIKY				
Profesoři jmenovaní v roce 2017	0	0	0	0
z toho ženy	0	0	0	0
Docenti jmenovaní v roce 2017	0	0	1	34
z toho ženy	0	0	0	0

FAKULTA EKONOMICKO-SPRÁVNÍ

Profesoři jmenovaní v roce 2017	0	0	0	0
z toho ženy	0	0	0	0
Docenti jmenovaní v roce 2017	2	0	0	46
z toho ženy	1	0	0	53

FILOZOFICKÁ FAKULTA

Profesoři jmenovaní v roce 2017	0	0	0	0
z toho ženy	0	0	0	0
Docenti jmenovaní v roce 2017	0	0	0	0
z toho ženy	0	0	0	0

FAKULTA CHEMICKO-TECHNOLOGICKÁ

Profesoři jmenovaní v roce 2017	4	3	0	39,5
z toho ženy	0	0	0	0
Docenti jmenovaní v roce 2017	2	2	0	46
z toho ženy	1	1	0	41

FAKULTA RESTAUROVÁNÍ

Profesoři jmenovaní v roce 2017	0	0	0	0
z toho ženy	0	0	0	0
Docenti jmenovaní v roce 2017	0	0	0	0
z toho ženy	0	0	0	0

FAKULTA ZDRAVOTNICKÝCH STUDIÍ

Profesoři jmenovaní v roce 2017	0	0	0	0
z toho ženy	0	0	0	0
Docenti jmenovaní v roce 2017	0	0	1	51
z toho ženy	0	0	1	51
CELKEM profesoři	4	3	0	39,5
z toho ženy	0	0	0	0
CELKEM docenti	5	3	2	43,6
z toho ženy	2	1	1	48,3

Pozn.: *= Zahrnuty jsou veškeré habilitace a jmenování, které proběhly v daném kalendářním roce na dané VŠ, bez ohledu na to, zda nově jmenovaní docenti a profesoři kmenově spadali pod tuto VŠ.

Pozn.: ** = Uvádí se počty docentů a profesorů, kteří kmenově spadají pod danou VŠ, ale byli jmenování na jiné VŠ.

Pozn.: *** = Věkový průměr se vypočítá z celkového počtu nově jmenovaných na dané VŠ (fakultě nebo celkového počtu).

Pozn.: **** = Fakulta nebo jiná součást vysoké školy uskutečňující akreditovaný studijní program

Tab. 7.1: Zapojení vysoké školy do programů mezinárodní spolupráce (bez ohledu na zdroj financování)

Univerzita Pardubice	H2020/ 7. rámcový program EK			CELKEM
	CELKEM	Z toho Marie-Curie Actions	Ostatní	
Počet projektů*	4	0	10	14
Počet vyslaných studentů**			247	247
Počet přijatých studentů***			257	257
Počet vyslaných akademických a vědeckých pracovníků****	32		703	735
Počet přijatých akademických a vědeckých pracovníků*****			363	363
Dotace v tis. Kč*****	18 783		46 299	65 082

Pozn.: * = Jedná se o v daném roce probíhající projekty.

Pozn.: ** = Vyjíždějící studenti (tj. počty výjezdů) – kteří v roce 2017 absolvovali zahraniční pobyt; započítávají se i ti studenti, jejichž pobyt začal v roce 2016. Započítávají se pouze studenti, jejichž pobyt trval více než 4 týdny (28 dní). Pokud VŠ uvádí i jinak dlouhé výjezdy, uvede to v poznámce k tabulce.

Pozn.: *** = Přijíždějící studenti (tj. počty příjezdů) – kteří přijeli v roce 2017; započítávají se i ti studenti, jejichž pobyt začal v roce 2016. Započítávají se pouze studenti, jejichž pobyt trval více než 4 týdny (28 dní). Pokud VŠ uvádí i jinak dlouhé výjezdy, uvede to v poznámce k tabulce.

Pozn.: **** = Vyjíždějící akademičtí pracovníci (tj. počty výjezdů) – kteří v roce 2017 absolvovali zahraniční pobyt; započítávají se i ti pracovníci, jejichž pobyt začal v roce 2016.

Pozn.: ***** = Přijíždějící akademičtí pracovníci (tj. počty příjezdů) – kteří přijeli v roce 2017; započítávají se i ti pracovníci, jejichž pobyt začal v roce 2016.

Pozn.: ***** = Uvedené částky představují celkové finanční zdroje projektů, včetně spolufinancování MŠMT.

Tab. 7.2: Mobilita studentů, akademických a ostatních pracovníků podle zemí*** (bez ohledu na zdroj financování) (vysoká škola bez dalšího zásahu pouze vyplní tabulku příslušnými hodnotami)**

Univerzita Pardubice	Počet vyslaných studentů*		Počet přijatých studentů**	Počet vyslaných akademických pracovníků***	Počet přijatých akademických pracovníků****	Počet vyslaných ostatních pracovníků****	Počet přijatých ostatních pracovníků*****	CELKEM za zemi
	Celkem	Z toho absolventské stáže*****						
Země								
Albánská republika			2					2
Argentinská republika				1				1
Arménská republika	2		2	1	7			12
Australské společenství				1				1
Ázerbájdžánská republika			1					1
Belgické království	2		1	1				4
Běloruská republika				1	14			15
Bosna a Hercegovina	1		2					3
Brazílská federativní republika			4	3				7
Bulharská republika	2		5	5	6		1	19
Bývalá jugoslávská republika Makedonie				1				1
Čínská lidová republika	2			4				6

Čínská republika (Tchaj-wan)	17		12	3				32
Dánské království	4			1				5
Estonská republika	4			3				7
Finská republika	6		4	6	2		1	19
Francouzská republika	9		14	16	1		2	42
Chilská republika				1				1
Chorvatská republika	6		12	15	4			37
Indická republika	7		13	6	3			29
Indonéská republika				1				1
Irsko				1				1
Islandská republika	1			1		1		3
Italská republika	15	1	24	19	2	2	1	63
Japonsko	2			10	3			15
Jihoafrická republika					1			1
Kanada				7				7
Kolumbijská republika				1				1
Korejská republika				3				3
Kosovská republika	1		3					4
Kyperská republika						1		1
Litevská republika			11	4	3			18
Lotyšská republika			6	2		1	2	11
Maďarsko	3		1	5	2		1	12
Malajsie			2	2				4
Maltská republika		1	4	2				6
Mauricijská republika			1					1
Moldavská republika			1	2				3
Nepálská federativní demokratická republika			1					1
Nizozemsko	3			2		1		6
Norské království	4			1		1	2	8
Nový Zéland				1				1
Palestinská autonomní území			2					2
Peruánská republika				1				1
Polská republika	17	1	16	6	10		7	56
Portugalská republika	50		26	10		2	2	90
Rakouská republika	6		2	12				20
Rumunsko			14		1		1	16
Ruská federace	2		2	6				10
Řecká republika	4		12	9	2			27
Singapurská republika				2				2
Slovenská republika	1		5	16	6			28
Slovinská republika	16		6	4	3	2		31
Spojené království Velké Británie a Severního Irsku	8			31		3		42
Spojené státy americké				17				17
Spojené státy mexické	2		1	5				8
Spolková republika Německo	21	1	1	17		1		40
Srbská republika	5		20	6	13			44

Súdánská republika			1					1
Španělské království	35	1	36	21		2	4	98
Švédské království	4			5	1	2		12
Švýcarská konfederace	1		1	2				4
Turecká republika			65	2	3		3	73
Ukrajina			20		8			28
Vietnamská socialistická republika				3		1		4
CELKEM	263	5	356	308	95	20	27	1 069

Pozn.: * = Vyjíždějící studenti (tj. počty výjezdů) – studenti, kteří v roce 2017 absolvovali (ukončili) zahraniční pobyt; započítávají se i ti studenti, jejichž pobyt začal v roce 2016. Započítávají se pouze studenti, jejichž pobyt trval alespoň 2 týdny (14 dní).

Pozn.: ** = Přijíždějící studenti (tj. počty příjezdů) – studenti, kteří přijeli v roce 2017; započítávají se i ti studenti, jejichž pobyt začal v roce 2016. Započítávají se pouze studenti, jejichž pobyt trval alespoň 2 týdny (14 dní).

Pozn.: *** = Vyjíždějící akademičtí/ostatní pracovníci (tj. počty výjezdů) – pracovníci, kteří v roce 2017 absolvovali (ukončili) zahraniční pobyt; započítávají se i ti pracovníci, jejichž pobyt začal v roce 2016. Započítávají se pouze pracovníci, jejichž pobyt trval alespoň 5 dní.

Pozn.: **** = Přijíždějící akademičtí/ostatní pracovníci (tj. počty příjezdů) – pracovníci, kteří přijeli v roce 2017; započítávají se i ti pracovníci, jejichž pobyt začal v roce 2016. Započítávají se pouze pracovníci, jejichž pobyt trval alespoň 5 dní.

Pozn.: ***** = V tabulce 12.3 Mobilita studentů a akademických a ostatních pracovníků podle zemí je uveden výčet všech zemí; účelem je usnadnění zpracování získaných údajů MŠMT. Současně by neměl představovat dodatečnou zátěž pro vysoké školy při vyplňování. V případě neexistence mobility z dané země nevyplňujte prosím buňku.

Pozn.: ***** = Absolventskou stáží se rozumí praktická stáž v zahraničním podniku nebo organizaci v délce 2-12 měsíců, která je započatá po úspěšném absolvování studia a ukončená do jednoho roku od absolvování studia. Absolventská stáž je realizována na základě trojstranné dohody mezi studentem, vysílající vysokoškolskou institucí a přijímající organizací, institucí, podnikem.

Tab. 7.3: Mobilita absolventů** (podíly absolvovaných studií)

Univerzita Pardubice	Bakalářské studium	Magisterské studium	Navazující magisterské studium	Doktorské studium	CELKEM
DOPRAVNÍ FAKULTA JANA PERNERA					
Podíl absolventů, kteří během svého studia vyjeli na zahraniční pobyt v délce alespoň 14 dní [%]	0,6	0	3,33	10	2,13
Podíl absolventů doktorského studia, u nichž délka zahraničního pobytu dosáhla alespoň 1 měsíc (tj. 30 dní) [%]				10	10
FAKULTA ELEKTROTECHNIKY A INFORMATIKY					
Podíl absolventů, kteří během svého studia vyjeli na zahraniční pobyt v délce alespoň 14 dní [%]	3,66	0	6,67	0	4,65
Podíl absolventů doktorského studia, u nichž délka zahraničního pobytu dosáhla alespoň 1 měsíc (tj. 30 dní) [%]				0	0
FAKULTA EKONOMICKO-SPRÁVNÍ					
Podíl absolventů, kteří během svého studia vyjeli na zahraniční pobyt v délce alespoň 14 dní [%]	4,69	0	9,79	0	6,74
Podíl absolventů doktorského studia, u nichž délka zahraničního pobytu dosáhla alespoň 1 měsíc (tj. 30 dní) [%]				0	0
FAKULTA FILOZOFICKÁ					
Podíl absolventů, kteří během svého studia vyjeli na zahraniční pobyt v délce alespoň 14 dní [%]	17,49	0	13,33	0	15,94
Podíl absolventů doktorského studia, u nichž délka zahraničního pobytu dosáhla alespoň 1 měsíc (tj. 30 dní) [%]				0	0
FAKULTA CHEMICKO-TECHNOLOGICKÁ					
Podíl absolventů, kteří během svého studia vyjeli na zahraniční pobyt v délce alespoň 14 dní [%]	3,37	0	3,28	19,23	4,49
Podíl absolventů doktorského studia, u nichž délka zahraničního pobytu dosáhla alespoň 1 měsíc (tj. 30 dní) [%]				19,23	19,23
FAKULTA RESTAUROVÁNÍ					
Podíl absolventů, kteří během svého studia vyjeli na zahraniční pobyt v délce alespoň 14 dní [%]	20	0	33,33	0	27,27
Podíl absolventů doktorského studia, u nichž délka zahraničního pobytu dosáhla alespoň 1 měsíc (tj. 30 dní) [%]				0	0
FAKULTA ZDRAVOTNICKÝCH STUDIÍ					
Podíl absolventů, kteří během svého studia vyjeli na zahraniční pobyt v délce alespoň 14 dní [%]	0,58	0	0	0	0,51
Podíl absolventů doktorského studia, u nichž délka zahraničního pobytu dosáhla alespoň 1 měsíc (tj. 30 dní) [%]				0	0
VŠ CELKEM					6,51

Tab. 8.1: Konference (spolu)pořádané vysokou školou (počty)

Univerzita Pardubice	S počtem účastníků vyšším než 60	Mezinárodní konference**
Dopravní fakulta Jana Pernera	2	0
Fakulta elektrotechniky a informatiky	1	1
Fakulta ekonomicko-správní	0	0
Fakulta filozofická	2	2
Fakulta chemicko-technologická	9	3
Fakulta restaurování	1	0
Fakulta zdravotnických studií	5	0
CELKEM	20	6

Pozn.: * = Fakulta nebo jiná součást vysoké školy uskutečňující akreditovaný studijní program

Pozn.: ** = Mezinárodní konference je taková konference, které se účastní alespoň jeden zahraniční řečník a jejíž všechny příspěvky jsou lokalizované do alespoň jednoho z následujících jazyků - angličtina, francouzština, němčina, nebo do jazyka vlastního oborového zaměření dané konference, např. pro filologické obory.

Tab. 8.2: Odborníci* z aplikační sféry podílející se na výuce a na praxi v akreditovaných studijních programech (počty)

Univerzita Pardubice	Osoby mající pracovní vztah s vysokou školou nebo její součástí			Osoby nemající pracovní vztah s vysokou školou nebo její součástí		
	Počet osob podílejících se na výuce	Počet osob podílejících se na vedení závěrečné práce	Počet osob podílejících se na praxi	Počet osob podílejících se na výuce	Počet osob podílejících se na vedení závěrečné práce	Počet osob podílejících se na praxi***
Dopravní fakulta Jana Pernera	6	1	1			1
Fakulta elektrotechniky a informatiky	10					
Fakulta ekonomicko-správní	6					219
Fakulta filozofická	25	6	26			8
Fakulta chemicko-technologická	35	6	16	6	7	122
Fakulta restaurování	21					
Fakulta zdravotnických studií	78	56	18	154	17	24
CELKEM	181	69	61	160	24	374

Pozn.: * = Odborníci z aplikační sféry podílející se alespoň z jedné třetiny časového rozvrhu na výuce alespoň jednoho kurzu nebo jsou vedoucími závěrečné práce studenta. Pokud daný pracovník je kmenovým zaměstnancem dané VŠ/fakulty, měl by mít minimálně stejný velký úvazek i mimo VŠ/fakultu.

Pozn.: ** = Fakulta nebo jiná součást vysoké školy uskutečňující akreditovaný studijní program/obor.

Pozn.: *** = Jedná se o osoby mající přímou zodpovědnost za výkon odborné praxe studenta.

Tab. 8.3: Studijní obory/programy**, které mají ve své obsahové náplni povinné absolvování odborné praxe*** po dobu alespoň 1 měsíce* (počty)**

Univerzita Pardubice	Počty studijních oborů/programů****	Počty aktivních studií
Dopravní fakulta Jana Pernera	7	555
Fakulta ekonomicko-správní	0	0
Fakulta elektrotechniky a informatiky	1	321
Fakulta filozofická	5	417
Fakulta chemicko-technologická	2	268
Fakulta restaurování	5	49
Fakulta zdravotnických studií	8	788
CELKEM	28	2 398

Pozn.: * = Doba trvání jednotlivých povinných praxí mohla být i kratší, ale v součtu musela dosahovat alespoň 1 měsíce.

Pozn.: ** = Fakulta nebo jiná součást vysoké školy uskutečňující akreditovaný studijní program/obor

Pozn.: *** = Povinnou praxí se rozumí taková, která je součástí akreditace daného studijního oboru, přičemž se může jednat o součást některého z předmětů či o samostatný předmět. Jedná se o odborné profesní praxe.

Pozn.: **** = VŠ uvede údaj vztahující se k nejnižší akreditované jednotce - průměrně studijní obor, pokud studijní program se nedělí na studijní obory, tak údaj za studijní program

Tab. 8.4: Transfer znalostí a výsledků výzkumu do praxe

Univerzita Pardubice	V ČR	V zahraničí	Počet CELKEM	Příjmy CELKEM
Počet nových spin-off/start-up podniků*			0	
Patentové přihlášky podané	1	3	4	
Udělené patenty**	4	0	4	
Zapsané užité vzory	6	0	6	
Licenční smlouvy platné k 31. 12.	10	0	10	
Licenční smlouvy nově uzavřené	6	1	7	453 696 Kč
Smluvní výzkum***, konzultace a poradentství***			401	17 500 692 Kč
Placené vzdělávací kurzy pro zaměstnance subjektů aplikační sféry***			14	584 795 Kč

Pozn.: * = Jedná se o nově vzniklé spin-off/start-up podniky podpořené vysokou školou v roce 2017 (počty).

Pozn.: ** = V položce „V zahraničí“ se v případě Evropského patentu tento v tabulce vykazuje pouze jednou, bez ohledu na počet designovaných zemí.

Pozn.: *** = Definice položek týkajících se příjmů a hodnoty v tabulce u těchto položek odpovídají Výroční zprávě o hospodaření pro rok 2017 pro VVŠ (tab. č. 6). SVŠ vyplní tyto položky dle uvážení.

Licenční smlouva je definována jako poskytnutí práva ve sjednaném rozsahu a na sjednaném území na nabytí či poskytnutí licence na některou z ochran duševního a průmyslového vlastnictví. Licenční smlouvy se uzavírají k patentovaným vynálezům, resp. zapsaným užitém vzorům, průmyslovým vzorům, topografií polovodičových výrobků, novým odrůdám rostlin a plemenům zvířat či k ochranným známkám písemnou smlouvou. Poskytovatel opravňuje nabyvatele ve sjednaném rozsahu a na sjednaném území k výkonu práv z duševního a průmyslového vlastnictví a nabyvatel se zavazuje k poskytování určité úplaty (licenční poplatky) nebo jiné majetkové hodnoty. Nabyvateli přitom nehrozí obvinění z narušení duševního vlastnictví či autorského práva ze strany poskytovatele.

Smluvní výzkum je výzkum na zakázku, který vychází ze spolupráce (interakce) specificky plní především výzkumné potřeby subjektů aplikační sféry a vysokoškolská instituce je pro subjekt aplikační sféry realizuje dle jeho požadavků a potřeb. Za tento výzkum jsou jí tímto subjektem poskytovány finanční prostředky. Typicky zahrnuje rozsáhlejší projekty, originální výzkum a psaný report. Obvykle bývá výzkum na zakázku zadán jednou konkrétní externí organizací (pro její potřebu). Není rozhodující, zda finanční prostředky, které subjekt aplikační sféry na takový smluvní výzkum vynaložil, pochází z veřejných či soukromých zdrojů. Za smluvní výzkum nelze považovat případ, kdy je vysoká škola příjemcem účelové podpory na aplikovaný výzkum.

Placené vzdělávací kurzy prohlubující kvalifikaci zaměstnanců subjektů aplikační sféry (např. podnikové vzdělávací kurzy). Subjektem aplikační sféry se zde rozumí právnická osoba, jejíž hlavní činností není výzkum a vývoj. Může se jednat o podnikatelský subjekt, orgán veřejné správy, neziskovou organizaci, apod. - vždy s podmínkou, že hlavní činnost není výzkumná. Výnosy budou zahrnuty z těch vzdělávacích kurzů, které jsou „na zakázku“, tzn. po dohodě s danou organizací pro její zaměstnance. Nejedná se zde o vyčíslení nákladů účastníků vzdělávacích kurzů, kteří jsou zaměstnaní ve společnosti, která splňuje výše uvedenou definici. Naopak, jedná se o kurzy, jež vznikly po dohodě s vybranou společností, neboť tato chtěla školit své zaměstnance.

Konzultace a poradenství je založeno na poskytnutí expertní rady, názoru či činnosti, jenž závisí na vysoké míře intelektuálních vstupních zdrojů od vysokoškolské instituce ke klientovi. Vysoká škola za úplatu a v souladu s tržními podmínkami poskytuje konzultační a poradenské služby subjektům aplikační sféry. Hlavním požadovaným výstupem konzultace není vytvoření nové znalosti (vědomosti), ale porozumění nebo pochopení určitého stavu.

Souhrnné informace k tab. 8.4

Nově uzavřené licenční smlouvy, smluvní výzkum, konzultace, poradenství a placené vzdělávací kurzy pro zaměstnance subjektů aplikační sféry	Celkový počet	Celkové příjmy
	422	18 539 183 Kč
	Průměrný příjem na 1 zakázku	
		43 932 Kč

Tab. 12.1: Ubytování, stravování

Univerzita Pardubice	Počet
Lůžková kapacita kolejí VŠ celková	1 483
Počet lůžek v pronajatých zařízeních	18
Počet podaných žádostí/rezervací o ubytování k 31/12/2017	1 522
Počet kladně vyřízených žádostí/rezervací o ubytování k 31/12/2017	1 483
Počet lůžkodnů v roce 2017	345 069
Počet hlavních jídel vydaných v roce 2017 studentům	196 844
Počet hlavních jídel vydaných v roce 2017 zaměstnancům vysoké školy	73 201
Počet hlavních jídel vydaných v roce 2017 ostatním strážníkům	44 997

Tab. 12.2 Vysokoškolské knihovny

Univerzita Pardubice	Počet
Přírůstek knihovního fondu za rok	5 947
z toho přírůstek fyzických jednotek	5 941
z toho přírůstek e-knih v trvalém nákupu	6
Knihovní fond celkem	212 768
z toho přírůstek fyzických jednotek	5 941
z toho přírůstek e-knih v trvalém nákupu	6
Počet odebíraných titulů periodik:	220
– fyzicky	
– elektronicky (odhad)*	166
– v obou formách**	0

Pozn.: * = Uvádějí se pouze tituly periodik, které knihovna sama předplácí (resp. získává darem, výměnou) v papírové nebo elektronické verzi; nezahrnují se další periodika, k nimž mají uživatelé knihovny přístup v rámci konsorcií na plnotextové zdroje.

Pozn.: ** = Do počtu titulů v obou formách se uvádějí pouze tituly, kde jsou obě formy placené zvlášť (tzn. v případě, že je předplácena tištěná forma a elektronická je jako bonus zdarma, uvádí se pouze tištěná forma atd.).

Pozn.: = Elektronické jednotky zahrnují pouze jednotlivě nakupované tituly, nikoliv knihy a periodika, která jsou součástí předplácených „balíčků“ od vydavatelů odborné a vědecké literatury.

Tab. 12.3: Institucionální plán vysoké školy v roce 2017 (pouze veřejné vysoké školy)

Univerzita Pardubice	Poskytnuté finanční prostředky v tis. Kč		Naplnění stanovených cílů/indikátorů	
	Investiční	Neinvestiční	Výchozí stav	Cílový stav
Institucionální rozvojový plán				
Cíl 1: Zajišťování kvality vzdělávací činnosti, diverzita a dostupnost, internacionalizace		4 672		
Podpora centralizované výuky		4 000	36	39
Práce s absolventy, podpora karierního a poradenského centra		614	3	5
Podpora pro „Industrial doctoral school“		58	1	1
Cíl 2: Zlepšení prostorového zázemí jednotlivých součástí UPa i provozního užívání objektů	12 300	400		
FZS – Stavební úpravy – učebny	961		průběžná modernizace	průběžná modernizace
Propojení cyklostezky u venkovních sportovišť	1 173		ne	ano
Komunikace kampus (podél pavilonu A, podél kolejí A, B, C, vedle EA vč. stojanů na kola)	806		ne	ano
Rekonstrukce objektu 05-01 CC (požární příčky Doubravice)	1 390		omezená bezpečnost	zvýšená bezpečnost
Doubravice zabezpečení vstupu (turniket, vrata)	488		omezená bezpečnost	zvýšená bezpečnost
Rekonstrukce stoupaček elektro EA (nárůst odběru učeben s PC)	941		zastaralé rozvody	průběžná modernizace
Doubravice-pojezdová vrata	184		ne	ano
Připojení zabezpečení TP Doubravice na PCO	156		omezená bezpečnost	zvýšená bezpečnost
Dveře pro imobilní EA	213		bezbariérový vstup neexistuje	bezbariérový vstup
Pořízení nového řešení CMS pro weby a intranety (vazba na ESF projekt)	1 624		ne	ano
Rozvoj bezpečnosti – pořízení nového interního firewallu	2 264		ne	ano
Nové diskové úložiště pro centrální služby – rychlé diskové pole min 10 TB	1 000		5	6
Náhrada 1. centrálního prvku sítě (lokality FCHT)	1 100		průběžná modernizace	průběžná modernizace

Rozvoj WiFi sítě na nový standard 802.1ac, primárně v exponovaných místech		400	10	20
Cíl 3: Zvýšení účinnosti podpůrných procesů a služeb		5 585		
Udržitelnost funkčnosti CTTZ		1 927	8	15
Projektová podpora (ORMV)		1 414	9	15
Podpora rozvoje zahraničních vztahů (včetně Podpora India Platform)		166	3	5
Zvýšení úrovně podpůrných procesů akademických činností		2 078	částečně	zvýšeno
Cíl 4: Projekty Interní rozvojové soutěže		2 598		
Projekty IRS2017		2 598	41	40
CELKEM	12 300	13 255		

Výroční zpráva o činnosti byla:

1. Schválena Akademickým senátem Univerzity Pardubice dne 29. května 2018.
2. Projednána Správní radou Univerzity Pardubice dne 15. června 2018.

Vydala Univerzita Pardubice

Adresa: Univerzita Pardubice, Studentská 95, 532 10 Pardubice 2

telefon: 466 036 111, fax: 466 036 361

e-mail: promotion@upce.cz

www.uni-pardubice.cz

Grafická úprava a sazba:

Ing. Alena Komárková

Tisk: Vydavatelství a polygrafické středisko Univerzity Pardubice

– 2018 – 1. vydání – náklad 60 ks – 94 stran

ISBN 978-80-7560-150-6 (tisk)

ISBN 978-80-7560-151-3 (pdf)