



Výroční zpráva  
o činnosti Univerzity Pardubice

2016



Výroční zpráva  
o činnosti Univerzity Pardubice

2016



## Obsah

<b>ÚVODNÍ ČÁST</b>	<b>7</b>
I. Zajišťování kvality vzdělávání	9
II. Diverzita a dostupnost vzdělávání	10
III. Internacionalizace	11
IV. Relevance	12
V. Kvalitní a relevantní výzkum, vývoj a inovace	13
VI. Strategické řízení a rozvoj podpůrných procesů	13
VII. Efektivní financování	15
<b>TEXTOVÁ PŘÍLOHA</b>	<b>17</b>
1 Základní údaje o Univerzitě Pardubice	19
1.1 Struktura univerzity	
Základní součásti univerzity	19
1.2 Organizační schéma univerzity	20
1.3 Orgány univerzity	21
1.4 Zastoupení univerzity v reprezentaci vysokých škol	26
1.5 Poslání, vize a strategické cíle univerzity	27
1.6 Změny vnitřních předpisů univerzity	29
1.7 Poskytování informací podle § 18 zákona č. 106/1999 Sb., o svobodném přístupu k informacím	29
2 Studijní programy, organizace studia a vzdělávací činnost	30
2.1 Akreditované studijní programy popsané metodikou výstupů z učení v souladu s Národním kvalifikačním rámcem terciárního vzdělávání	30
2.2 Další vzdělávací aktivity	30
3 Studenti	31
3.1 Opatření vedoucí ke snižování studijní neúspěšnosti	31
3.2 Opatření uplatňovaná pro omezení prodlužování studia	31
3.3 Stipendijní programy	31
3.4 Informační a poradenské služby	31
3.5 Možnosti studia studentů/uchazečů se specifickými potřebami	32
3.6 Mimořádně nadaní studenti, spolupráce se středními školami	32
3.7 Podpora studentů se socioekonomickým znevýhodněním	33
3.8 Podpora studentů rodičů	33
4 Absolventi	34
4.1 Spolupráce univerzity se svými absolventy, sledování zaměstnanosti a zaměstnatelnosti absolventů	34
4.2 Spolupráce s budoucími zaměstnavateli	34
5 Zájem o studium	36
5.1 Přijímací zkoušky	36

5.2	Spolupráce se středními školami	36
6	Zaměstnanci	38
6.1	Kariérní řád a systém odměňování	38
6.2	Rozvoj pedagogických dovedností akademických pracovníků	40
6.3	Podpora rodičů mezi zaměstnanci	40
7	Internacionalizace	41
7.1	Podpora účasti studentů na zahraničních mobilitních programech	41
7.2	Integrace zahraničních členů akademické obce do života univerzity	41
8	Výzkumná, vývojová, umělecká a další tvůrčí činnost (ve smyslu §1 zákona č. 111/1998 Sb., o vysokých školách)	42
8.1	Propojení tvůrčí činnosti s činností vzdělávací	42
8.2	Zapojení studentů bakalářských a magisterských, resp. navazujících magisterských studijních programů do tvůrčí činnosti na VŠ	42
8.3	Přehled získaných účelových finančních prostředků na výzkum, vývoj a inovace v roce 2016	42
8.4	Podpora studentů doktorských studijních programů a pracovníků na tzv. post-doktorských pozicích	42
8.5	Spolupráce s aplikační sférou na tvorbě a uskutečňování studijních programů	43
8.6	Spolupráce s aplikační sférou na tvorbě a přenosu inovací	44
8.7	Horizontální mobilita studentů a akademických pracovníků a jejich vzdělávání směřující k rozvoji kompetencí pro inovační podnikání inovací	44
9	Zajišťování kvality a hodnocení realizovaných činností	46
10	Národní a mezinárodní excelence	48
10.1	Mezinárodní a významná národní, vývojová a tvůrčí činnost, integrace výzkumné infrastruktury do mezinárodních a národních sítí	48
10.2	Národní a mezinárodní ocenění vysoké školy, mezinárodní hodnocení vysoký školy	48
10.3	Zapojení univerzity do mezinárodních profesních asociací, organizací, sdruženích, sítí	49
11.	Třetí role	57
11.1	Přenos poznatků univerzity do praxe	57
11.2	Působení v regionech	58
11.3	Nadregionální působení a význam	58

**TABULKOVÁ PŘÍLOHA**

**59**



## ÚVODNÍ ČÁST





Univerzita Pardubice vstoupila v roce 2016 do šedesátého sedmého akademického roku svého působení. Byla založena v roce 1950 jako Vysoká škola chemická, později byla čtyřicet let známa jako Vysoká škola chemicko-technologická. Tato vysoká škola vznikla s cílem vychovávat odborníky v oblasti technické chemie pro potřeby rychle se rozvíjejícího chemického průmyslu východních Čech. Po roce 1990 se struktura školy změnila. Z jednofakultní školy chemického zaměření se vznikem nových fakult stala instituce poskytující vysokoškolské vzdělání univerzitního typu. Od roku 1994 nese současný název Univerzita Pardubice. Od té doby prošla nebývalým rozvojem studijních programů a pěstovaných věd. V oblasti vědecké, výzkumné a vývojové činnosti se řadí dlouhodobě mezi nejproduktivnější české vysoké školy.

Univerzita Pardubice jako mezinárodně respektované centrum vzdělanosti přispívá k rozvoji vědeckého poznání, tvůrčího lidského potenciálu a vyspělých technologií i ke zlepšení kvality života a prosperity společnosti. Jako vnitřně konsolidovaná, stabilní a finančně zdravá instituce, jednotná vnitřní kulturou, sdílenými hodnotami a tradicemi a bohatá rozmanitostí pěstovaných věd přírodních, technických, ekonomických, humanitních, společenských, zdravotnických i uměleckých, podporuje a rozvíjí tvůrčí akademické prostředí, v němž akademičtí pracovníci posouvají hranice lidského poznání a předávají své intelektuální bohatství studentům, vychovávají z nich vysoce kvalifikované odborníky pro úspěšnou kariéru v široké škále profesí a připravuje je k pokrokovému a produktivnímu životu.

Univerzita Pardubice je jednou z 26 veřejných vysokých škol ČR založených ze zákona. Se svými 7 800 studenty patří do skupiny středně velkých veřejných vysokých škol České republiky. Je jedinou institucí univerzitního typu terciárního vzdělávání v Pardubickém kraji. Nabízí bakalářské, magisterské a doktorské studijní programy v téměř sto třiceti oborech, rozvíjí univerzální šíři pěstovaných vědních disciplín a je aktivní součástí evropského i světového vysokoškolského vzdělávacího a výzkumného prostoru.

Univerzita Pardubice má v současnosti sedm fakult. Jsou jimi:

- Fakulta chemicko-technologická – FChT (založená v roce 1950 jako Vysoká škola chemická v Pardubicích),
- Fakulta ekonomicko-správní – FES (založená v roce 1991 jako Fakulta územní správy),
- Dopravní fakulta Jana Pernera – DFJP (založená v roce 1993),
- Fakulta filozofická – FF (založená v roce 2001 jako Fakulta humanitních studií transformací z Ústavu jazyků a humanitních studií, působícího na univerzitě od roku 1992),
- Fakulta restaurování – FR (založená v roce 2005),
- Fakulta zdravotnických studií – FZS (založená v roce 2007 transformací stejnojmenného vysokoškolského ústavu, působícího na univerzitě od roku 2002),
- Fakulta elektrotechniky a informatiky – FEI (založená v roce 2008 transformací stejnojmenného vysokoškolského ústavu, působícího na univerzitě od roku 2002).

Cílem výroční zprávy o činnosti Univerzity Pardubice pro rok 2016 je podat obraz o univerzitě jako univerzitní veřejné vysoké škole, která v souladu se zákonem o vysokých školách představuje jeden z článků vzdělávací soustavy České republiky a významné centrum vzdělanosti, nezávislého poznání a tvůrčí činnosti, hrající klíčovou úlohu ve vědeckém, kulturním, sociálním a ekonomickém rozvoji společnosti.

Tato výroční zpráva o činnosti Univerzity Pardubice obsahuje informace o činnosti univerzity a jejich výsledcích za rok 2016. V potřebné míře konzistence tak navazuje na výroční zprávy o činnosti univerzity z předcházejících let.

Její struktura vychází ze struktury Dlouhodobého záměru vzdělávací a vědecké, výzkumné a vývojové a inovační, umělecké a další tvůrčí činnosti Univerzity Pardubice na období 2016-2020 (resp. strategického záměru zpracovaného v souladu se zákonem č. 111/1998 Sb., o vysokých školách a o změně a doplnění dalších zákonů ve znění pozdějších předpisů) a specifikuje naplnění cílů daných Aktualizací Dlouhodobého záměru vzdělávací a vědecké, výzkumné a vývojové

a inovační, umělecké a další tvůrčí činnosti Univerzity Pardubice pro rok 2016 (dále jen „Aktualizace dlouhodobého záměru“).

V loňském roce byla věnována pozornost všem sedmi klíčovým oblastem rozvoje univerzity a v nich vytýčeným prioritám:

- I. Zajišťování kvality vzdělávání,
- II. Diverzita a dostupnost vzdělávání,
- III. Internacionalizace,
- IV. Relevance,
- V. Kvalitní a relevantní výzkum, vývoj a inovace,
- VI. Strategické řízení a rozvoj podpůrných procesů,
- VII. Efektivní financování.

Textová příloha výroční zprávy o činnosti Univerzity Pardubice pro rok 2016 a Tabulková příloha výroční zprávy o činnosti Univerzity Pardubice pro rok 2016 tvoří další část Výroční zprávy o činnosti Univerzity Pardubice pro rok 2016 a svojí strukturou korespondují s požadavky MŠMT na tvorbu povinné části výročních zpráv. Obě přílohy tak dotvářejí ucelený, přehledný a srozumitelný výčet aktivit univerzity směřujících k dosažení cílů, které si Univerzita Pardubice stanovila ve svých strategických dokumentech.

Činnosti univerzity směřující k naplnění všech klíčových oblastí jsou významnou měrou podpořeny projektově, a to projekty VaVal jak národními (GA ČR, TA ČR) tak i mezinárodními, OP VVV, Centralizovanými rozvojovými projekty a projekty Institucionální rozvojové soutěže Univerzity Pardubice a Institucionálním plánem Univerzity Pardubice.

Mnoho dalších aktualizovaných informací o činnostech univerzity je k dispozici na internetových stránkách univerzity [www.uni-pardubice.cz](http://www.uni-pardubice.cz) a v řadě dalších elektronických a tištěných materiálů a publikací, které univerzita vydává.

Univerzita se snaží zlepšovat svoji pozici moderní instituce informačně otevřené, vnitřně konsolidované a stabilní, přitom však dynamicky se rozvíjející v kontaktu s okolním světem.

## I. ZAJIŠŤOVÁNÍ KVALITY VZDĚLÁVÁNÍ

### 1. Spolupráce se středními a základními školami, získávání nadaných absolventů

Stejně jako v letech předcházejících, i v roce 2016 spolupracovala Univerzita Pardubice s institucemi primárního a sekundárního vzdělávání. Univerzita a její fakulty spolupořádaly různé odborné soutěže zaměřené zejména na středoškolskou mládež, případně na žáky základních škol – na pracovištích fakult probíhala tradičně Studentská odborná činnost, Studentská badatelská činnost, středoškolské soutěže, kurzy, přednášky a další aktivity např. Hledáme mladého chemika. Díky tomu se mohli žáci seznámit se širokou nabídkou studijních programů Univerzity Pardubice a s vědecko-výzkumnou činností univerzity. Systematicky byla rozvíjena vzdělávací spolupráce se středními školami vč. nabídky aktivit podporujících nadané žáky. Univerzita vyvíjela činnosti vedoucí k získávání nadaných absolventů bakalářských studií, a to nejen z Univerzity Pardubice, ale i z ostatních vysokých škol včetně zahraničních.

**Více v kap. 6 a 5.2 textové přílohy.**

### 2. Systém vnitřního zajišťování kvality vzdělávání

Systém vnitřního zajišťování kvality vzdělávání je dalším z důležitých procesů Univerzity Pardubice, jehož výsledky jsou každoročně vyhodnocovány a využívány ke zlepšování kvality studijních programů, podmínek studia a dalších činností souvisejících se zajišťováním vzdělávání. V roce 2016 proběhla analýza potřeb, která byla využita při přípravě projektu do OP VVV s názvem Rozvoj kvality vzdělávání, hodnocení a strategického řízení na Univerzitě Pardubice.

V roce 2016 byla v oblasti hodnocení kvality vzdělávání navázána užší spolupráce se zástupci Studentské rady Univerzity Pardubice (SRUPa), která se zaměřila jednak na identifikaci a analýzu příčin nižšího zapojení studentů do hodnocení kvality výuky a také na hledání možností jak tento trend změnit.

**Více v kap. 9 textové přílohy.**

### 3. Podpora nadaných studentů

K zajišťování kvality vzdělávání a jejímu následnému zlepšování vede i podpora účasti nadaných studentů bakalářských a magisterských studijních programů na odborných soutěžích a dalších akcích rozvíjejících jejich odborné zaměření a dovednosti.

Studium nadaných studentů bylo v roce 2016 podpořeno významným navýšením prospěchového stipendia podle Stipendijního řádu Univerzity Pardubice. Dalšími formami podpory jsou každoročně udělované Studentské ceny rektora, děkana, nadačního fondu a partnerů univerzity, které jsou spojeny s finanční odměnou.

**Více v kap. 3.6 textové přílohy.**

### 4. Informovanost o studijních programech

Pro lepší a přehlednější získávání informací o studijních programech potenciálním zájemcům o studium byly v roce 2016 připraveny a zpřístupněny nové internetové stránky <http://evoluce.cz/>. Podrobné informace o akreditovaných studijních programech a studijních plánech jsou dostupné na webových stránkách univerzity. V loňském roce se zástupci univerzity zúčastnili veletrhů pomaturitního a celoživotního vzdělávání Gaudeamus v Brně, Praze, Nitře a Bratislavě a na dalších místech v zahraničí.

Na každé fakultě se uskutečnily dny otevřených dveří, na kterých zájemci získali veškeré informace o možnostech studia, vč. možnosti prohlídky kampusu, laboratoří a vybavení učeben.

Příležitostí k informovanosti o studijních programech jsou i populárně-naučné akce, např. Noc mladých vědců, Evropská noc vědců a Kavárna UNIVERSITAS.

**Více v kap. 3.4 a 3.6 textové přílohy.**

## 5. Ověřování uplatnitelnosti absolventů na trhu práce

Univerzita Pardubice pořádala tradiční i netradiční podporné a monitorovací akce směřující k ověřování a zvyšování úspěšnosti absolventů na trhu práce. Zejména na fakultní úrovni byla prohlubována spolupráce s budoucími zaměstnavateli a absolventy prostřednictvím dotazníkových šetření, osobních jednání, veletrhů, uskutečňovaných praxí a dalších akcí tak, aby univerzita získala dlouhodobou a systematickou zpětnou vazbu od těchto subjektů. Monitorování a vyhodnocování uplatnitelnosti absolventů na trhu práce je jedním z ukazatelů pro hodnocení vzdělávacích procesů na Univerzitě Pardubice. Informace o uplatnění absolventů jsou dlouhodobě sledovány i prostřednictvím informačního systému „MIS“ až na úroveň studijních programů a oborů.

Fakulta chemicko-technologická a Fakulta ekonomicko-správní pořádaly tradiční veletrh pracovních příležitostí „Kontakt 2016“. Tato akce je využívána také ke zjišťování adekvátnosti obsahu studijních programů ve vztahu k požadavkům zaměstnavatelů na absolventy.

**Více v kap. 4 a 8.5 textové přílohy.**

## II. DIVERZITA A DOSTUPNOST VZDĚLÁVÁNÍ

### 1. Popularizace vzdělávacích a vědecko-výzkumných činností

V rámci vzdělávacích činností, propagace směrem k veřejnosti, pěstování vnějších vztahů a spolupráce univerzity s externími subjekty a institucemi byly pořádány a spolupořádány akce na podporu a zvyšování zájmu o studium na vysoké škole, zejména talentovaných jedinců a zejména v přírodovědných a technických oborech. Univerzita Pardubice a její fakulty spolupořádaly odborné soutěže zaměřené na středoškolskou mládež, případně na žáky základních škol Studentská odborná činnost SOČ (FChT, FF), Studentská badatelská činnost SBČ (FChT, FZS, FES, DFJP).

Popularizace vědecko-výzkumné činnosti, tj. interaktivní a populárně-naučnou formou seznámení s vědeckými principy jevů z každodenního života, byla úspěšně uskutečňována v rámci akcí typu Vědecko-technický jarmark, Noc mladých vědců či Evropská noc vědců.

Popularizační aktivity roku 2016 směřovaly k podpoře zájmu a zvyšování motivace mládeže ke studiu a badatelským činnostem, zejména v technických a přírodovědných oborech. Akcí se zúčastnilo několik tisíc zájemců.

**Více v kap. 4 a 5.2 textové přílohy.**

### 2. Vyhledávání nadaných studentů a rozvíjení jejich nadání

Univerzita posiluje každoročně svoji spolupráci s desítkami středních škol nejenom v Pardubickém kraji, ale i v rámci celé České republiky. Nadaní studenti středních škol, popřípadě i žáci základních škol, se zapojují do odborných soutěží, které spoluorganizují fakulty univerzity – např. do Studentské odborné činnosti SOČ (FChT, FF), Studentské badatelské činnosti SBČ (FChT, FZS, FES, DFJP), Studentské konference Vědění mladým, Festivalu vědy a techniky Pardubického kraje (AMAVET o.p.s.), soutěže Hledáme mladého chemika (FChT), programátorské soutěže Codu Cap Česko (FEI) apod.

Právě pro tuto cílovou skupinu má univerzita nastavený rovněž motivační stipendijní systém.

**Více v kap. 3.3, 3.6 a 5.2 textové přílohy.**

### 3. Revize a adaptace studijního prostředí s důrazem na osoby se specifickými potřebami

Od roku 2012, kdy byl realizován projekt OP VK „Univerzita Pardubice a kampus bez bariér“, se daří zajišťovat provoz celouniverzitní akademické poradny (APUPA) jejímž cílem je poskytovat poradenství v oblasti psychologické, profesní, sociální a zdravotní.

V roce 2016 probíhala úzká spolupráce fakultních koordinátorů, zástupců Referátu služeb hendikepovaným, akademické poradny APUPA a dalších útvarů, nejenom ve vztahu k odstraňování zjevných i skrytých technických, zdravotních či sociálních bariér, ale také k přípravě podkladů do projektu OP VVV „Rozvoj kvality vzdělávání, hodnocení a strategického řízení na Univerzitě Pardubice“ do klíčové aktivity, která je zaměřena na podporu osob se specifickými potřebami.

Kariérní poradenství a základní služby pro studenty v rámci přípravy na vstup na trh práce a orientaci se na něm zajišťuje celouniverzitní Kariérní centrum.

**Více v kap. 3.4, 3.5, 3.7 a 11.2 textové přílohy.**

## III. INTERNACIONALIZACE

Internacionalizace je další klíčovou prioritou, která vede k naplnění role a vize Univerzity Pardubice. V roce 2016 se podařilo navýšit počet zahraničních studentů, který meziročně vzrostl o 18 %. Většina zahraničních studentů stále přijíždí z evropských zemí (53,4 %), vzrůstá podíl studentů z jiných kontinentů (Asie 26,9 %, Afrika 16,2 %). Další posílení internacionalizace v prostředí univerzity bylo diskutováno v souvislosti s přípravou již zmiňovaného projektu „Rozvoj kvality vzdělávání, hodnocení a strategického řízení na Univerzitě Pardubice“ v rámci OP VVV, především s cílem zvýšit jazykové kompetence studentů a dokončit tvorbu uceleného dvojjazyčného prostředí na UPa. Počet zahraničních akademických i vědeckých pracovníků působících na univerzitě v průběhu roku 2016 mírně vzrostl.

### 1. Mobilita studentů

Zahraníční mobility studentů bakalářských a navazujících magisterských studijních programů jsou podporovány tak, aby docházelo k rozšíření jejich počtu. Studenti jsou k výjezdu motivováni a o možnostech mobility jsou aktivně informováni. Na přelomu února a března roku 2016 proběhl na Univerzitě Pardubice již tradiční tzv. ERASMUS+ DAY - veletrh studia v zahraničí, na kterém měli studenti možnost získat informace o studiu a stážích od přímých účastníků mobility. Studenti Univerzity Pardubice mohou vybírat ze široké nabídky zahraničních mobilit na prestižních i mimoevropských univerzitách, což vede ke zvyšujícímu se zájmu studentů o výjezd. Nejběžnějšími formami mobilit studentů jsou studijní pobyty v délce od 3 do 12 měsíců nebo praktické stáže v podnicích, školících či výzkumných střediscích v délce od 2 do 12 měsíců. U některých oborů studia je krátkodobý zahraniční pobyt jednou z podmínek pro úspěšné splnění studia.

### 2. Propagace v zahraničí

Své vědecko-výzkumné aktivity, nabízené studijní obory a další činnosti zájmu propaguje univerzita v zahraničí prostřednictvím svých vyjíždějících studentů, akademických a vědecko-výzkumných pracovníků, návštěv zástupců vedení univerzity a jednotlivých fakult na zahraničních partnerských institucích (např. Čína, Taiwan, Filipíny, Indie, Malajsie, Vietnam), aktivní prezentací na prestižních mezinárodních vědecko-výzkumných a vzdělávacích konferencích, vzděláva-

cích veletrzích a v neposlední řadě i prostřednictvím tiskových článků a multimediálních prezentací inzerovaných v zahraničních periodikách a na webových stránkách. Velmi významnou a nenahraditelnou stále zůstává osobní spolupráce jednotlivých badatelů, akademických a dalších pracovníků na konkrétních problémech, která často probíhá i mimo smluvní rámec.

K propagaci v zahraničí přispívá i členství univerzity v mezinárodních profesních asociacích, organizacích a sdruženích, jejichž seznam naleznete v čl. 10 textové přílohy.

Mezinárodní seminář International Staff Week, který se konal v květnu 2016 v Pardubicích, byl další formou propagace UPa na zahraničních univerzitách a zároveň příležitostí ke sdílení zkušeností v oblasti internacionalizace.

**Více v kap. 7 textové přílohy.**

### 3. Uzavírání rámcových smluv o spolupráci se zahraničními univerzitami a atraktivnění nabídky studia pro zahraniční studenty

Uzavření rámcové smlouvy o spolupráci se zahraniční univerzitou je prvním krokem vedoucím k rozvoji kvalitní spolupráce univerzit ve všech jejich činnostech, zejména však ve výměně studentů a spolupráci při vědecko-výzkumných aktivitách. Univerzita Pardubice má ke dni 31. 12. 2016 uzavřeno 326 bilaterálních smluv s nejrůznějšími evropskými i mimoevropskými univerzitami.

Dochází k rozšiřování nabídky studia pro zahraniční studenty. K propagaci studijních programů vyučovaných v anglickém jazyce přispělo i uspořádání letní školy, zlepšení informací prezentovaných na webových stránkách, stejně tak prezentace univerzity na zahraničních veletrzích.

### 4. Integrace zahraničních studentů a zaměstnanců do života na univerzitě

K integraci zahraničních studentů a zaměstnanců do života univerzity přispívá dvojjazyčné prostředí informačního systému univerzity, které je neustále zdokonalováno a rozšiřováno a posilování jazykových dovedností zaměstnanců univerzity.

Přijíždějící zahraniční studenti se mohou zapojit do aktivit univerzity Erasmus Student Network, do tzv. „orientation week“ v jehož rámci se snadněji začlení do běžného života studenta na univerzitě, získají detailní informace vztahující se ke studiu i výuce češtiny.

V průběhu semestru mohou zahraniční studenti využít konzultační služby s individuálním přístupem, které nabízejí útvary univerzity a fakult.

## IV. RELEVANCE

### 1. Spolupráce s budoucími zaměstnavateli

Na úrovni fakult i kariérního centra je každoročně rozvíjena spolupráce s budoucími zaměstnavateli, lokálními aktéry a dalšími externími partnery formou konzultací, využívání databází, řešení aplikovaného výzkumu či různých projektů, pořádání veletrhu pracovních příležitostí a dalších společných akcí. Úzká spolupráce s těmito aktéry pak slouží zejména ke zjištění požadavků a potřeb na kvalifikaci absolventů a dává fakultám znalost aktuálních požadavků a potřeb trhu práce. V roce 2016 realizovalo kariérní centrum např. akci „Jobs Start“, setkání studentů univerzity se zaměstnavateli, které zastupovali jejich personalisté a dvě assessment centra nanečisto. Během roku spolupracovalo centrum na různé úrovni s více než dvěma desítkami zaměstnava-

telů a průběžně také zveřejňovalo nabídky volných pracovních míst zaměstnavatelů na student-ském intranetu a sociálních sítích.

**Více v kap. 4.3 textové přílohy.**

## 2. Posilování relevance studijních programů

Spolupráce s budoucími zaměstnavateli zajišťuje získání dostatečných informací týkajících se potřeb na trhu práce a požadavků zaměstnavatelů na profil absolventa Univerzity Pardubice. Tyto informace jsou následně využívány pro tvorbu a úpravu studijních programů, studijních plánů a profilu absolventa. Novelou vysokoškolského zákona je zaveden kromě akademického profilu i profil profesní u bakalářského a magisterského studijního programu. Na fakultách proto v minulém roce začala diskuse o případném využití profesního profilu pro některé studijní programy.

**Více v kap. 4.2 textové přílohy.**

## 3. Aktivity vedoucí ke zvýšení uplatnitelnosti absolventů

Studentům jsou v průběhu studia nabízeny specializované vzdělávací aktivity, výukové prvky a kurzy, které posilují jejich roli na budoucím trhu práce. Koordinaci těchto aktivit zajišťují fakulty, popřípadě kariérní centrum. Jednou z aktivit vedoucích ke zvýšení uplatnitelnosti absolventů jsou také praxe a dlouhodobé stáže u zaměstnavatelů například v oblasti chemie, zdravotnictví, dopravy, historických věd, kdy studenti získávají praktické pracovní zkušenosti, seznamují se s budoucím zaměstnáním přímo v reálných podmínkách a svou pracovní dráhu tak mohou nastartovat již v průběhu studia.

**Více v kap. 4 textové přílohy.**

## V. KVALITNÍ A RELEVANTNÍ VÝZKUM, VÝVOJ A INOVACE

Univerzita Pardubice a její fakulty vykonávaly v roce 2016 činnosti vedoucí ke zvýšení kvality a relevance výzkumu, vývoje a inovací, tzn. směřující zejména k rozšíření a prohloubení vědecko-výzkumných aktivit v oblasti základního výzkumu, k mezinárodně relevantním výsledkům výzkumu a vývoje, které budou efektivně přenášeny do aplikační sféry.

V roce 2016 došlo např. k dalšímu rozvoji pracoviště CEMNAT, a to jak po personální, tak přístrojové stránce. To bylo možné i díky úspěšnému obhájení projektu „Výzkumná infrastruktura CEMNAT“. V hodnocených kritériích se rovněž odrazila zvyšující se míra kooperace se zahraničními institucemi, kdy došlo k meziročnímu nárůstu v počtu spolupracujících zahraničních pracovišť o více jak 23 %. Vzhledem ke konsolidaci týmu CTTZ došlo k rozšíření jeho aktivit, což se pozitivně projevilo i na růstu finančních objemů smluvního výzkumu a doplňkové činnosti jako celku. K rozvoji v tomto směru přispěla i úspěšná realizace projektů v rámci výzvy GAMA Technologické agentury ČR. Byly zahájeny práce na vytvoření mezinárodního týmu v rámci projektu „Centrum pro etiku, politickou filosofii a společenskou odpovědnost“.

**Více v kap. 11 textové přílohy.**

## VI. STRATEGICKÉ ŘÍZENÍ A ROZVOJ PODPŮRNÝCH PROCESŮ

Dlouhodobým cílem Univerzity Pardubice je permanentní zvyšování kvality strategického řízení orientovaného na vyhodnocování dosažených výsledků ve vztahu ke stanoveným cílům a jejich využití pro konkretizaci nástrojů k naplňování strategických cílů.

## 1. Zkvalitnění systému vnitřního hodnocení činností

V návaznosti na novelu zákona o vysokých školách byla v roce 2016 započata příprava nového vnitřního předpisu Pravidla systému zajišťování a hodnocení kvality vzdělávací, tvůrčí a s nimi souvisejících činností Univerzity Pardubice. Dále v rámci přípravy celouniverzitního projektu „Rozvoj kvality vzdělávání, hodnocení a strategického řízení na Univerzitě Pardubice“ (OP VVV) proběhla analýza požadavků na vytvoření komplexního systému řízení kvality na Univerzitě Pardubice.

**Více v kap. 9 textové přílohy.**

## 2. Cílené využívání vnitřního kontrolního systému univerzity

Vnitřní kontrolní systém univerzity tvoří kontrola prováděná vedoucími zaměstnanci na všech stupních řízení ve smyslu ustanovení pracovního řádu univerzity a finanční kontrola v návaznosti na zákon č. 320/2001 Sb. jako součást finančního řízení zabezpečující hospodaření s veřejnými prostředky. Systém finanční kontroly zahrnuje řídicí kontrolu a interní audit. Systém je dále doplněn o samostatného kontrolora v rámci „referátu interního auditu, kontroly a vyřizování stížností“. Celý vnitřní kontrolní systém univerzity je cíleně využíván tak, aby jeho výsledky vedly k efektivnímu fungování univerzity.

Nastavení kontrolních mechanismů univerzity je zpřesněno ve vnitřních směrnících.

**Více v kap. 9 textové přílohy.**

## 3. Pravidelný sběr, vyhodnocování dat, provádění analýz pro zkvalitnění procesů, infrastruktury a poskytovaných služeb

V souvislosti s aplikací novely zákona o vysokých školách byla započata analýza dostupných dat jak v základních informačních systémech univerzity, tak v nadstavbových systémech, které lze využít pro zpracování sebehodnotící zprávy a dalších požadovaných dokumentů. Současně byla zahájena analýza požadavků na informační systém podporující činnost Rady pro vnitřní hodnocení, která je novým orgánem Univerzity Pardubice s rozsáhlými pravomocemi v procesu zajišťování a hodnocení kvality činností univerzity a akreditace studijních programů.

## 4. Rozvoj a aktualizace interních systémů v návaznosti na moderní ICT trendy a potřeby

V roce 2016 začala příprava technologické změny webového prostředí, která se dotkne většiny provozovaných informačních systémů. Pilotně byla zvolena technologie umožňující mimo jiné responzivitu pro různá mobilní zařízení, která byla ověřena na tvorbě nové microsite pro uchažeče spuštěné v září 2016.

## 5. Aktualizace vnitřních předpisů univerzity a fakult k zajištění efektivity realizovaných procesů a činností

V roce 2016 byla zahájena revize vnitřních předpisů a směrnic Univerzity Pardubice. S ohledem na účinnost novely zákona o vysokých školách byly na univerzitě analyzovány změny, které novela přinesla včetně jejich povinné reflexe ve vnitřních předpisech univerzity. Následně proběhla revize základních procesů a činností univerzity včetně vymezení změn, které mohou přispět k vyšší efektivitě a účelnosti těchto procesů a činností.



V roce 2016 byly příslušnými orgány schváleny a následně zaregistrovány MŠMT tyto vnitřní předpisy:

- Statut Univerzity Pardubice,
- Studijní a zkušební řád Univerzity Pardubice,
- Vnitřní mzdový předpis Univerzity Pardubice,
- Stipendijní řád Univerzity Pardubice.

## VII. EFEKTIVNÍ FINANCOVÁNÍ

Pro realizaci plánovaného rozvoje studijních programů, vědecko-výzkumné činnosti univerzity a potřebné infrastruktury byly i v roce 2016 uskutečňovány činnosti směřující k získání dostatečných finančních zdrojů a zajištění jejich efektivního vynakládání, které umožní systematický a kontinuální rozvoj univerzity ve všech oblastech jejích činností.

### 1. Aktivity směřované k narůstání podílu finančních prostředků získaných z různých zdrojů

Zajištění dostatečného objemu finančních prostředků představuje jeden ze základních předpokladů, umožňujících postupné zlepšování výsledků tvůrčích, vzdělávacích a vědecko-výzkumných činností a celkové pozice univerzity v mezinárodním prostředí.

Univerzita v roce 2016 vyvinula značné úsilí vedoucí k získání finančních prostředků na přípravu a realizaci investičních akcí, stejně tak jako k získání prostředků na rozvoj akademických činností. K financování tak byly využívány různé zdroje, zejména prostředky státního rozpočtu, rozvojové programy MŠMT (např. 6 centralizovaných rozvojových projektů celkem ve výši 7 663 tis. Kč), účelové prostředky a zdroje z doplňkové činnosti.

Univerzita Pardubice v roce 2016 uspěla v rámci výzvy Podpora excelentních výzkumných týmů (OP VVV) s projektem Fakulty filozofické s názvem Centrum pro etiku jako studium hodnoty člověka. Alokace finančních prostředků na řešení projektu do roku 2022 je 104 mil. Kč.

### 2. Realizace opatření pro zvyšování hospodárnosti

V roce 2016 byla dokončena dostavba a rekonstrukce ateliérové budovy Fakulty restaurování Univerzity Pardubice, probíhala rekonstrukce kolejní budovy KC, KE a KF a rekonstrukce dvora mezi FEI UPa a CEMNAT. Modernizována byla také sportoviště univerzity.





TEXTOVÁ PŘÍLOHA



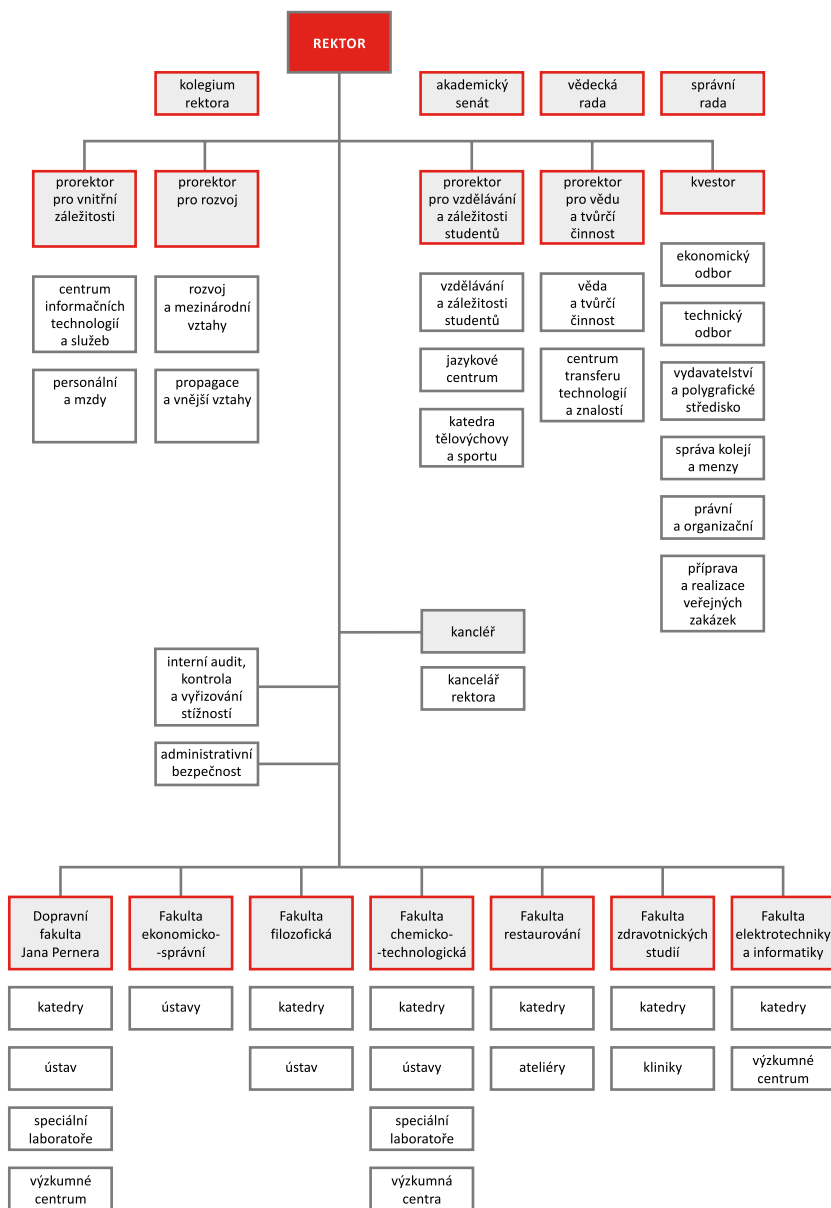
# 1 ZÁKLADNÍ ÚDAJE O UNIVERZITĚ PARDUBICE

název	Univerzita Pardubice
používaná zkratka	UPa
adresa sídla	Studentská 95, 532 10 Pardubice 2
e-mail	promotion@upce.cz, international@upce.cz
webové stránky	www.uni-pardubice.cz

## 1.1 Struktura univerzity Základní součásti univerzity

Dopravní fakulta Jana Pernera	Studentská 95, 532 10 Pardubice
Fakulta ekonomicko-správní	Studentská 84, 532 10 Pardubice
Fakulta elektrotechniky a informatiky	nám. Čs. legií 565, 532 10 Pardubice
Fakulta filozofická	Studentská 84, 532 10 Pardubice
Fakulta chemicko-technologická	Studentská 573, 532 10 Pardubice
Fakulta restaurování	Jiráskova 3, 570 10 Litomyšl
Fakulta zdravotnických studií	Průmyslová 395, 530 03 Pardubice

## 1.2 Organizační schéma univerzity



## 1.3 Orgány univerzity

### Vedení univerzity

rektor	prof. Ing. Miroslav Ludwig, CSc.	
prorektori	prof. Ing. Tatiana Molková, Ph.D.	pro vnitřní záležitosti, statutární zástupce rektora
	doc. PaedDr. Jana Kubanová, CSc.	pro vzdělávání a záležitosti studentů
	prof. Ing. Jiří Kulhánek, Ph.D.	pro vědu a tvůrčí činnost
	prof. PhDr. Petr Vorel, CSc.	pro rozvoj
kvestor	Ing. Petr Gabriel, MBA	

### Kolegium rektora

poradní orgán rektora		k 31. 12. 2016
prof. Ing. Miroslav Ludwig, CSc.		rektor
prof. Ing. Tatiana Molková, Ph.D.		prorektorka pro vnitřní záležitosti
doc. PaedDr. Jana Kubanová, CSc.		prorektorka pro vzdělávání a záležitosti studentů
prof. Ing. Jiří Kulhánek, Ph.D.		prorektor pro vědu a tvůrčí činnost
prof. PhDr. Petr Vorel, CSc.		prorektor pro rozvoj
Ing. Petr Gabriel, MBA		kvestor
prof. Ing. Petr Kalenda, DrSc.		děkan Fakulty chemicko-technologické
doc. Ing. Romana Provoznicová, Ph.D.		děkanka Fakulty ekonomicko-správní
doc. Ing. Libor Švadlenka, Ph.D.		děkan Dopravní fakulty Jana Pernera
prof. PhDr. Karel Rýdl, CSc.		děkan Fakulty filozofické
Ing. Karol Bayer		děkan Fakulty restaurování
prof. MUDr. Josef Fusek, DrSc.		děkan Fakulty zdravotnických studií
Ing. Zdeněk Němec, Ph.D.		děkan Fakulty elektrotechniky a informatiky
prof. Ing. Jiří Málek, DrSc.		emeritní rektor
doc. Ing. Jiří Cakl, CSc.		emeritní prorektor
prof. Ing. Petra Šulcová, Ph.D.		předsedkyně Akademického senátu UPa
Bc. Helena Rajtrová		předseda Studentské rady UPa
RNDr. Pavel Ďurovec		ředitel Správy kolejí a menzy
Ing. Olga Klápšťová		ředitelka Centra informačních technologií a služeb
Ing. Aleš Pék		vedoucí Technického odboru
Ing. Michal Svoboda		ředitel Centra transferu technologií a znalostí
Ing. Valerie Wágnerová		tisková mluvčí UPa
Mgr. Lucie Kašková		kancleřka

V roce 2016 skončilo funkční období členům:

doc. Ing. Ivo Drahotský, Ph.D.  
 doc. Ing. Renáta Myšková, Ph.D.  
 prof. Ing. Simeon Karamazov, Dr.

## Správní rada

k 31. 12. 2016

**předseda** Ing. Ivo Toman, MBA

zástupce ředitele odboru regionální dopravy, GŘ České dráhy a.s. (2015 – 2017)

### členové

Mgr. Miluše Horská	senátorka, místopředsedkyně Senátu PS ČR, ředitelka ZŠ a praktická škola Svítání, o.p.s.
Ing. Josef Liška	místopředseda představenstva a generální ředitel Synthesia, a.s.
Ing. Roman Línek, MBA	náměstek hejtmana Pardubického kraje (místopředseda 2015 – 2017)
JUDr. Martin Netolický, Ph.D. doc. Ing. Václav Petříček, CSc.	hejtman Pardubického kraje předseda představenstva Komory pro hospodářské styky se SNS, s. o. k., Praha
prof. Ing. Iva Ritschelová, CSc.	předsedkyně Českého statistického úřadu (místopředsedkyně 2015 – 2017)
prof. Ing. Vlastimil Růžička, CSc. prof. Ing. Ivan Wilhelm, CSc.	Technologické centrum AV ČR – strategické studie vládní zmocněnec pro evropský výzkum, Matematicko-fyzikální fakulta UK v Praze
MUDr. Tomáš Gottvald	předseda představenstva a generální ředitel Nemocnice Pardubického kraje, a.s.
Mgr. Tomáš Zdechovský Ing. Martin Charvát	poslanec Evropského parlamentu primátor města Pardubice



## Akademický senát

funkční období 2014 – 2017

### předsednictvo

prof. Ing. Petra Šulcová, Ph.D. (předsedkyně)  
 Ing. Dušan Čermák, Ph.D.  
 Ing. Jan Panuš, Ph.D.  
 Ing. Martin Šanda  
 doc. Mgr. Jiří Kubeš, Ph.D. (od září 2016)  
 Mgr. Kateřina Ptáčková, Ph.D. (do září 2016)

### členové

#### Dopravní fakulta Jana Pernera

Ing. Dušan Čermák, Ph.D.  
 doc. Ing. Petr Průša, Ph.D.  
 Ing. David Šourek, Ph.D.  
 Ing. Aleš Šmejda, Ph.D.  
 Ing. Lenka Heřmáňková  
 Miloš Pátek

#### Fakulta ekonomicko-správní

Ing. Jan Černožský, Ph.D.  
 doc. Ing. Miloslav Hub, Ph.D.  
 Ing. Jan Panuš, Ph.D.  
 JUDr. Martin Šmíd  
 Ing. Martin Šanda  
 Michael Vávra

#### Fakulta elektrotechniky a informatiky

Ing. Michael Bažant, Ph.D.  
 Ing. Miloslav Macháček, Ph.D.  
 Ing. Daniel Honc, Ph.D.  
 Ing. Zdeněk Němec, Ph.D. (do dubna 2016)  
 Ing. Josef Brožek  
 Ing. Martin Lauterbach (do října 2016)

#### Fakulta filozofická

doc. Mgr. Jiří Kubeš, Ph.D.  
 Mgr. Marta Pató, Ph.D.  
 Mgr. Irena Reimannová, Ph.D.  
 Beníšková Bianca, PhDr. Ph.D. (od září 2016)  
 Mgr. Kateřina Ptáčková, Ph.D. (do září 2016)  
 Mgr. Andrea Kamenická  
 Mgr. Jiří Valový (od června 2016)  
 Bc. Markéta Kolínová (do června 2016)

#### Fakulta chemicko-technologická

prof. Ing. Petra Šulcová, Ph.D.  
 doc. Ing. Jan Fischer, CSc.  
 Ing. Patrik Pařík, Ph.D.  
 RNDr. Petr Janíček, Ph.D. (od května 2016)  
 Ing. Václav Staněk, Ph.D. (do dubna 2016)  
 Ing. Jan Podlesný  
 Ing. Jan Kroupa (od října 2016)  
 Ing. Iva Vránová (do října 2016)

#### Fakulta restaurování

MgA. Ivan Kopáček  
 Eva Dryáková (do září 2016)

#### Fakulta zdravotnických studií

Mgr. Markéta Moravcová, Ph.D.  
 PhDr. Magda Taliánová, Ph.D.  
 Mgr. Jan Pospíchal  
 Mgr. Iveta Černožská  
 Mgr. Vít Blanař  
 Mgr. Eva Samšeňáková (od července 2016)  
 Martin Kubeček (do července 2016)

#### Celouniverzitní útvary (JC + KTS)

Mgr. Petr Mlateček

## Vědecká rada

k 31. 12. 2016

### interní členové

prof. Ing. Miroslav Ludwig, CSc.

Ing. Karol Bayer

prof. Ing. Jaroslav Čáp, DrSc.

prof. Ing. Jan Čapek, CSc.

doc. Ing. Ivo Drahotský, Ph.D.

doc. Ing. Aleš Filip, CSc.

prof. MUDr. Josef Fusek, DrSc.

prof. Ing. Petr Kalenda, CSc.

doc. Ing. Ivana Kraftová, CSc.

doc. PaedDr. Jana Kubanová, CSc.

prof. Ing. Jiří Kulhánek, CSc.

prof. PhDr. Milena Lenderová, CSc.

prof. Ing. Jiří Málek, DrSc.

prof. Ing. Tatiana Molková, Ph.D.

doc. Ing. Renáta Myšková, Ph.D.

Ing. Zdeněk Němec, Ph.D.

prof. MUDr. Arnošt Pellant, DrSc.

doc. Ing. Romana Provazníková, Ph.D.

prof. PhDr. Karel Rýdl, CSc.

prof. PhDr. Petr Vorel, CSc.

doc. Ing. Jaromír Zelenka, CSc.

### externí členové

prof. MUDr. RNDr. Miroslav Červinka, CSc

doc. Dr. Ing. Michal Ďurovič

Ing. arch. Naděžda Goryczková

prof. RNDr. Libor Grubhoffer, CSc.

prof. RNDr. Josef Hynek, MBA, Ph.D.

prof. Dr. Ing. Zdeněk Kůs

prof. Mgr. Jaroslav Miller, M.A., Ph.D.

prof. Ing. Karel Melzoch, CSc.

prof. Ing. Petr Moos, CSc.

prof. PhDr. Jaroslav Pánek, DrSc.

prof. Ing. Oldřich Pytela, DrSc.

prof. Ing. Petr Sába, CSc.

prof. Dr. Ing. Miroslav Svítek

doc. PharmDr. Tomáš Šimůnek, Ph.D.

prof. RNDr. Ing. Petr Štěpánek, CSc.

doc. Ing. Vítězslav Zima, CSc.

V roce 2016 skončilo členství:

prof. Ing. Pavel Bezoušek, CSc.

prof. Ing. Simeon Karamazov, Dr.

doc. Ing. Ilona Obršálová, CSc.

rektor, předseda

Ústav organické chemie a technologie FChT

děkan, Katedra chemické technologie FR

Katedra dopravních prostředků a diagnostiky DFJP

Ústav systémového inženýrství a informatiky FES

Katedra dopravního managementu marketingu a logistiky DFJP

Výzkumné centrum FEI

děkan, Katedra ošetřovatelství FZS

děkan, Ústav chemie a technologie makromolekulárních látek FChT

Ústav regionálních a bezpečnostních věd FES

prorektorka, Ústav matematiky a kvantitativních metod FES

prorektor, Ústav organické chemie a technologie FChT

Ústav historických věd FF

Katedra fyzikální chemie FChT

prorektorka, Katedra technologie a řízení dopravy DFJP

Ústav podnikové ekonomiky a managementu FES

děkan, Katedra elektrotechniky FEI

Katedra ošetřovatelství FZS

děkanka, Ústav ekonomických věd FES

děkan, Katedra věd o výchově FF

prorektor, Ústav historických věd FF

Katedra dopravních prostředků a diagnostiky DFJP

děkan, Lékařská fakulta Univerzity Karlovy v Hradci Králové

Ústav chemické technologie restaurování památek VŠCHT v Praze

generální ředitelka, Národní památkový ústav

rektor, Jihočeská univerzita v Českých Budějovicích

rektor, Univerzita Hradec Králové

rektor, Technická univerzita v Liberci

rektor, Univerzita Palackého v Olomouci

rektor, VŠCHT v Praze

proděkan, Fakulta dopravní, ČVUT v Praze

dr.h.c. UPa, Historický ústav AV ČR

Ústav organické chemie a technologie FChT

rektor, Univerzita Tomáše Bati ve Zlíně

děkan, Fakulta dopravní, ČVUT v Praze

děkan, Farmaceutická fakulta Univerzity Karlovy v Hradci Králové

rektor, Vysoké učení technické v Brně

Ústav makromolekulární chemie AV ČR v.v.i., vedoucí

Společné laboratoře chemie pevných látek ÚMCh AV ČR a UPa

## Disciplinární komise

Disciplinární komise univerzity není ustanovena. Každá z fakult má ustanovenou vlastní disciplinární komisi, protože všichni studenti studují ve studijních programech vyučovaných na jednotlivých fakultách.

## Vedení fakult

### Dopravní fakulta Jana Pernera (DFJP)

od 15. 12. 2016

<b>děkan</b>	doc. Ing. Libor Švadlenka, Ph.D.	
<b>proděkani</b>	prof. Ing. Eva Schmidová, Ph.D. Ing. Michaela Ledvinová, Ph.D. Ing. Aleš Hába, Ph.D.	pro vědecko-výzkumnou činnost pro pedagogickou činnost pro vnitřní záležitosti a rozvoj
<b>tajemník</b>	doc. Ing. Radovan Soušek, Ph.D. Ing. Pavel Šturma	pro vnější vztahy

od 14. 10. 2016 do 14. 12. 2016

řízením DFJP pověřena proděkanka Ing. Michaela Ledvinová, Ph.D.

do 13. 10. 2016

<b>děkan</b>	doc. Ing. Ivo Drahotský, Ph.D.	
<b>proděkani</b>	doc. Ing. Pavel Švanda, Ph.D. Ing. Michaela Ledvinová, Ph.D. Ing. Jakub Vágnér, Ph.D.	pro vědecko-výzkumnou činnost pro pedagogickou činnost pro vnitřní záležitosti a rozvoj
<b>tajemník</b>	Ing. Pavel Šturma	

### Fakulta ekonomicko-správní (FES)

<b>děkanka</b>	doc. Ing. Romana Provazníková, Ph.D.	
<b>proděkani</b>	prof. Ing. Jan Čapek, CSc. doc. Ing. Jiří Křupka, Ph.D. Ing. Zdeněk Brodský, Ph.D. doc. Ing. Ivana Kraftová, CSc.	pro vědu a tvůrčí činnost pro vnější vztahy a rozvoj pro studium a pedagogickou činnost pro vnitřní záležitosti
<b>tajemník</b>	Ing. Petr Urbanec	

### Fakulta elektrotechniky a informatiky (FEI)

od 15. 4. 2016

<b>děkan</b>	Ing. Zdeněk Němec, Ph.D.	
<b>proděkani</b>	Ing. Petr Doležel, Ph.D. doc. Ing. František Dušek, CSc. Ing. Lukáš Čegan, Ph.D.	pro vědu a výzkum pro vzdělávací činnost pro vnitřní rozvoj a vnější vztahy
<b>tajemnice</b>	Ing. Jana Soukupová	

do 14. 4. 2016

<b>děkan</b>	prof. Ing. Simeon Karamazov, Dr.	
<b>proděkani</b>	prof. Ing. Pavel Bezoušek, CSc. doc. Ing. František Dušek, CSc. prof. Ing. Karel Šotek, CSc.	pro vědu a výzkum pro vzdělávací činnost pro vnitřní rozvoj a vnější vztahy
<b>tajemnice</b>	Ing. Jana Soukupová	

**Fakulta filozofická (FF)**

<b>děkan</b>	prof. PhDr. Karel Rýdl, CSc.	
<b>proděkani</b>	PhDr. Šárka Ježková, Ph.D. Mgr. Zbyněk Vydra, Ph.D. PaedDr. Monika Černá, Ph.D. prof. PhDr. Milena Lenderová, CSc.	pro pedagogickou činnost a studijní agendu pro vnější vztahy pro rozvoj proděkanka pro vědu a výzkum
<b>tajemnice</b>	Ing. Zora Führerová	

**Fakulta chemicko-technologická (FChT)**

<b>děkan</b>	prof. Ing. Petr Kalenda, CSc.	
<b>proděkani</b>	prof. Ing. Petr Němec, Ph.D. prof. Ing. Karel Ventura, CSc. prof. Ing. Petr Mošner, Dr.	pro pedagogiku pro vnitřní záležitosti a vnější vztahy pro vědu a tvůrčí činnost
<b>tajemník</b>	Ing. Martin Šprync	

**Fakulta restaurování (FR)**

<b>děkan</b>	Ing. Karol Bayer	
<b>proděkani</b>	PhDr. Tomáš Kupka Mgr. Radomír Slovík	pro studium, pedagogickou činnost a rozvoj pro vědu a tvůrčí činnost
<b>tajemnice</b>	Ing. Markéta Prokešová	

**Fakulta zdravotnických studií (FZS)**

<b>děkan</b>	prof. MUDr. Josef Fusek, DrSc.	
<b>proděkani</b>	Mgr. Jana Škvřířáková, Ph.D. Mgr. Eva Hlaváčková, Ph.D. Ing. Jana Holá, Ph.D.	pro studium a vzdělávací činnost pro vnitřní a vnější vztahy pro vědu a výzkum
<b>tajemnice</b>	Ing. Hana Theer Vítková	

**1.4 Zastoupení univerzity v reprezentaci vysokých škol****Česká konference rektorů (ČKR)**

prof. Ing. Miroslav Ludwig, CSc. rektor – člen

**Rada vysokých škol (RVŠ)**

prof. Ing. Tatiana Molková, Ph.D.	delegát do sněmu za VŠ, členka předsednictva
doc. Ing. Ivana Kraftová, CSc.	delegát do sněmu za VŠ
Ing. Jakub Vágnér, Ph.D.	delegát za DFJP
JUDr. Martin Šmíd	delegát za FES
doc. Ing. František Dušek, CSc.	delegát za FEI
doc. Ing. Martin Adam, Ph.D.	delegát za FChT
Mgr. Lucie Hájková	delegát za FF
Petra Mandysová, Ph.D. MSN	delegátka za FZS
Mgr. art. Jan Vojtěchovský	delegát za FR
Bc. Helena Rajtrová	delegátka do SK RVŠ
Ing. Petr Hermann	náhradník delegáta do SK RVŠ

## 1.5 Poslání, vize a strategické cíle univerzity

Poslání, vize a strategické cíle univerzity jsou zakotveny v „Dlouhodobém záměru vzdělávací a vědecké, výzkumné, vývojové a inovační, umělecké a další tvůrčí činnosti Univerzity Pardubice na období 2016 – 2020“. Tento strategický dokument univerzity definuje klíčové cíle Univerzity Pardubice, reflektuje její potřeby a je ve shodě s hodnotami sdílenými jejím univerzitním společenstvím.

### Poslání univerzity

Univerzita Pardubice plní roli vrcholného centra vzdělanosti, nezávislého poznání a tvůrčí činnosti, hraje klíčovou úlohu ve vědeckém, kulturním, sociálním a ekonomickém rozvoji společnosti tím, že:

- uchovává a rozhojňuje dosažené poznání a pěstuje činnost vědeckou, výzkumnou, vývojovou a inovační, uměleckou a další tvůrčí činnost,
- umožňuje v souladu s demokratickými principy přístup k vysokoškolskému vzdělání, získání odpovídající profesní kvalifikace a přípravu pro výzkumnou práci a další náročnou odbornou činnost,
- poskytuje další formy vzdělávání a umožňuje získávat, rozšiřovat, prohlubovat nebo obnovovat znalosti z různých oblastí poznání a kultury a podílí se tak na celoživotním vzdělávání,
- hraje aktivní roli ve veřejné diskusi o společenských a etických otázkách, při pěstování kulturní rozmanitosti a vzájemného porozumění, při utváření občanské společnosti a přípravě mladých lidí pro život v ní,
- přispívá k rozvoji na národní a regionální úrovni a spolupracuje s různými stupni státní správy a samosprávy, s podnikovou a kulturní sférou,
- rozvíjí mezinárodní a zvláště evropskou spolupráci jako podstatný rozměr svých činností, podporuje společné projekty s obdobnými institucemi v zahraničí, vzájemné uznávání studia a diplomů, výměnu akademických pracovníků a studentů.

### Vize Univerzity Pardubice

Jako mezinárodně respektované centrum vzdělanosti chce Univerzita Pardubice trvale přispívat k rozvoji vědeckého poznání, tvůrčího lidského potenciálu a vyspělých technologií ke zlepšení kvality života a prosperity společnosti.

Jako jediná instituce univerzitního typu terciárního vzdělávání v Pardubickém kraji chce být moderní veřejnou vysokou školou, informačně otevřenou a dynamicky se rozvíjející v kontaktu s okolním světem.

Jako vnitřně konsolidovaná, stabilní a finančně zdravá instituce, jednotná vnitřní kulturou, sdílenými hodnotami a tradicemi a bohatá rozmanitostí pěstovaných věd přírodních, technických, ekonomických, humanitních, společenských, zdravotnických i uměleckých, hodlá nadále podporovat a rozvíjet tvůrčí akademické prostředí, v němž akademičtí pracovníci budou posouvat hranice lidského poznání a předávat své intelektuální bohatství studentům, vychovávat z nich vysoce kvalifikované odborníky pro úspěšnou kariéru v široké škále profesí v otevřené konkurenci světového trhu práce a připravovat je k zodpovědnému občanství, pokrokovému a produktivnímu životu v globalizované společnosti.

## Hlavní strategické cíle Univerzity Pardubice na rok 2016

### Zajišťování kvality vzdělávání

- Zkvalitnění vzdělávací činnosti na všech fakultách Univerzity Pardubice.
- Inovace obsahu vzdělávání ve vazbě na nové teoretické poznatky, vývoj společenské praxe a potřeby trhu práce, výuka dle moderních výukových trendů.
- Péče o nadané studenty bakalářských a magisterských studijních programů.
- Rozvoj systematické práce se studenty doktorských studijních programů tak, aby se zvýšila jejich participace na výzkumných projektech.

### Diverzita a dostupnost vzdělávání

- Rozvíjení podmínek pro studium a motivaci nadaných studentů.
- Zavádění opatření vedoucích ke snížení studijní neúspěšnosti a podporujících ukončování studia ve standardní době.
- Rozvíjení podmínek pro studium studentů se specifickými potřebami, ze socioekonomicky znevýhodněných skupin a z etnických minorit.
- Poskytování informačních a poradenských služeb v otázkách studia, profesní kariéry, osobních a sociálních problémů, rozšíření působnosti a zlepšení dostupnosti vysokoškolských poradenských a asistenčních služeb.

### Internacionalizace

- Zvýšení počtu zahraničních studentů studujících v akreditovaných studijních programech i přijíždějících na fakulty na krátkodobé studijní pobyty, z atraktivní nabídky studia pro zahraniční studenty.
- Výběr partnerských zahraničních institucí a studijních programů provádět tak, aby bylo možné uznat udělené kredity a absolvované předměty, a to jak z hlediska jejich kvality, tak věcné podobnosti.
- Zvyšování jazykových kompetencí studentů jako jeden z nutných výsledků učení. Zvyšování jazykových kompetencí akademických i neakademických pracovníků univerzity.
- Zkvalitňování výuky předmětů v anglickém jazyce a vytvoření nabídky studia anglicky vyučovaných předmětů pro české studenty, zvyšování počtu a zlepšování kvality studijních opor vázaných na předměty vyučované v anglickém jazyce.
- Rozšíření dvojjazyčného prostředí na UPa – vytvoření plné podpory a prostředí pro zahraniční zaměstnance a studenty.

### Relevance

- Prohlubování spolupráce veřejné, akademické a aplikační sféry, udržení dlouhodobé konkurenční výhody založené na znalostech.
- Kladení důrazu na relevanci vzdělávací činnosti v souladu s potřebami trhu práce.
- Rozvíjení koncepční práce s externími subjekty, zaměstnavateli, absolventy a vytváření opatření vedoucích ke snížení podílu nezaměstnaných absolventů.

### Kvalitní a relevantní výzkum, vývoj a inovace

- Motivace ke zvyšování produktivity akademických i vědeckých pracovníků současně se zvyšováním kvality výzkumných výsledků.
- Zvyšování míry zapojení mladých pracovníků do výzkumné činnosti a umožnění jejich kariérního růstu.
- Zvyšování úspěšnosti v získávání projektů grantových agentur resortních, celonárodních, ale především mezinárodních s akcentací motivace vědeckých pracovníků takové projekty podávat.

- Vytváření příznivých podmínek pro zapojení doktorandů a nadaných studentů magisterského studia do vědecké práce.
- Zintenzivnění spolupráce s významnými subjekty aplikační sféry, především při řešení projektů aplikačního výzkumu a v oblasti smluvního výzkumu.

### Strategické řízení a rozvoj podpůrných procesů

- Zvýšení kvality strategického řízení všech činností na Univerzitě Pardubice a zavedení motivačních systémů jejich hodnocení a financování.
- Inovace informačního systému s ohledem na měnící se legislativní požadavky, uplatnění moderních výukových metod a forem ve vzdělávání a rozvoj moderních ICT služeb a infrastruktury.
- Koordinační a administrativní podpora činností spojených s přípravou a řešením projektů.

### Efektivní financování

- Usilovat o získání vyššího podílu institucionálního financování zlepšením ukazatelů kvality.
- Hledání alternativních zdrojů financování univerzity s cílem snížení závislosti financování na státním rozpočtu.
- Snižování provozních nákladů a optimalizace energetické náročnosti spravovaných objektů efektivním využíváním infrastruktury univerzity.

## 1.6 Změny vnitřních předpisů univerzity

název vnitřního předpisu	datum změny	číslo jednací
Statut Univerzity Pardubice	20. 12. 2016	MSMT-38440/2016
Vnitřní mzdový předpis	20. 12. 2016	MSMT-38440/2016
Studijní a zkušební řád Univerzity Pardubice	20. 12. 2016	MSMT-38440/2016
Stipendijní řád	23. 11. 2016	MSMT-36318/2016

## 1.7 Poskytování informací podle § 18 zákona č. 106/1999 Sb., o svobodném přístupu k informacím

**V roce 2016 univerzita obdržela a evidovala 6 stížnostních podání.** Podání byla náležitě ověřena a vyhodnocena jejich důvodnost. Na úrovni vedení univerzity došlo v odůvodněných případech k osobnímu jednání se stěžovatelem, účasti při následném řízení a zjednání odpovídající nápravy.

Žádné z daných podání přímo nesouviselo se zákonem č. 106/1999 týkajícího se svobodného přístupu veřejnosti k informacím. Ve vztahu k tomuto zákonu byla v roce 2016 řešena žádost o poskytnutí informací ohledně podílu osob se zdravotním postižením na celkovém počtu zaměstnanců (vyhověno – obdobná žádost i v r. 2013, 2014 a 2015). Odkazy o tom jsou uvedeny na úřední desce webu Univerzity Pardubice.

## 2 STUDIJNÍ PROGRAMY, ORGANIZACE STUDIA A VZDĚLÁVACÍ ČINNOST

Univerzita Pardubice plně respektuje orientaci univerzity nejen na technické a přírodovědné obory (které tvoří téměř polovinu všech akreditovaných studijních programů, tj. 32 z 66), ale i společenskovední a ekonomické obory včetně zdravotnických, uměleckých a pedagogických, tvořících druhou část (34 programů) všech akreditovaných studijních programů.

Vzdělávací činnost v roce 2016 probíhala v 66 studijních programech se 129 studijními obory. Snahou univerzity je omezit vysoký počet oborů jejich vhodným propojováním. K 31. 12. 2016 vykazala Univerzita Pardubice 7 811 studentů. Celkový počet studentů se meziročně snížil o 676 studentů, a to zejména zvýšenou kontrolou kvality studia v průběhu prvního ročníku studia.

Více než čtyři pětiny studujících (81 %) představují studenti prezenční formy studia, meziročně se poměr studentů v prezenční formě mírně navýšil. Podíl počtu studentů bakalářských studijních programů/oborů je téměř 71 %. Studenti magisterských studijních programů tvoří nyní 23 %, což je oproti roku 2015 mírný pokles. Počet studentů doktorských studijních programů se pohybuje na úrovni 6 %, je patrný mírný meziroční nárůst.

### 2.1 Akreditované studijní programy popsané metodikou výstupů z učení v souladu s Národním kvalifikačním rámcem terciárního vzdělávání

V roce 2016 bylo započato zpracovávání metodiky pro tvorbu studijních programů Univerzity Pardubice, ve které je uplatněna metodika výstupů z učení dle Národního kvalifikačního rámce terciárního vzdělávání.

Dle metodiky výstupů z učení v souladu s Národním kvalifikačním rámcem terciárního vzdělávání jsou v rámci studijních programů popsány pouze jednotlivé předměty.

Univerzita Pardubice uplatňuje v rámci akreditovaných studijních programů a oborů v prezenční i kombinované formě studia důsledně systém ECTS a je držitelem Diploma Supplement Label.

### 2.2 Další vzdělávací aktivity

V roce 2016 probíhaly na všech fakultách Univerzity Pardubice vzdělávací aktivity, které slouží jako nadstavba či vhodný specializovaný doplněk k akreditovaným studijním programům. Jejich cílem je rozvoj a další vzdělávání jak studentů, tak zaměstnanců univerzity, nebo jsou zaměřeny na žáky základních a středních škol, studenty a zaměstnance jiných vysokých škol, zaměstnance institucí aplikační sféry či další zájemce o studium. Jedná se především o profesně orientované přednášky, kurzy, školení, workshopy a semináře, jednodenní, semestrální apod., odborné stáže/praxe/exkurze, letní školy, pořádání soutěží, setkání a přehlídek a další.

Tradičně byly pořádány i odborné přednášky pro veřejnost. Zájemci si mohli opět vybírat ze dvou zaměření – z technického a humanitního, které pro ně připravovaly dvě fakulty Univerzity Pardubice. Dopravní fakulta Jana Pernera nabízela Univerzitu třetího věku a Filozofická fakulta Univerzity Pardubice Univerzitu volného času. Kromě toho byly pořádány i speciální kurzy pro seniory. Příkladem je například kurz „Lékárna v přírodě“, který radil, jak využít bylinky pro léčitelské účely. Po celý akademický rok probíhala také výuka angličtiny pro tzv. falešné začátečníky a kurz Psychologie.



## 3 STUDENTI

### 3.1 Opatření vedoucí ke snižování studijní neúspěšnosti

V roce 2016 bylo více než 83 % všech neúspěšných studentů univerzity v bakalářských studijních programech. Studijní neúspěšnost v rámci bakalářských studijních programů je 37 %, v rámci navazujících magisterských 19 % a v rámci doktorských studijních programů 17 %. I nadále byla realizována opatření zaměřená na snižování studijní neúspěšnosti (např. pokračování ve strukturaci obsahu předmětů mezi bakalářskými a magisterskými studijními programy, zavádění nových volitelných předmětů v rámci studijního plánu, doplňková nabídka vzdělávacích kurzů apod.).

V rámci hodnocení průběhu studia na univerzitě se pozornost zaměřuje i na délku studia, jsou sledovány počty absolventů, kteří ukončují studium ve standardní době n nebo o rok delší (n+1) a absolventů, kteří studují déle. Ze zákona jsou nadstandardní délky studií spojeny s vyměřováním poplatků, které jsou jedním ze zdrojů stipendijního fondu univerzity.

I přes celkové zpřísnění nároků na studenty, souvisejícím s důrazným tlakem na udržení a zvýšení kvality studia, míra neúspěšnosti studentů (počítaná jako poměr počtu neúspěšných studentů za kalendářní rok k celkovému počtu studentů k 31. 10. 2016) mírně klesla na 0,31.

### 3.2 Opatření uplatňovaná pro omezení prodlužování studia

Studentům jsou v rámci opatření uplatňovaných pro omezení prodlužování studia nabízeny možnosti využít individuálních konzultací akademických pracovníků nebo možnosti zapsání volitelných předmětů doplňujících a podporujících řádné absolvování problematictějších povinných předmětů. Příkladem takového volitelného předmětu je např. praktikum z matematiky.

### 3.3 Stipendijní programy

Nadále pokračuje uplatnění systému stipendií za vynikající studijní výsledky, jehož záměrem je oceňování studijních výsledků studentů napříč univerzitou. Prospěchové stipendium je udělováno ve výši 4 000 Kč, 2 000 Kč a 1 000 Kč. V roce 2016 byly a jsou i nadále aplikovány dva podpůrné stipendijní tituly: stipendium jako ocenění za služby studijní asistence studentovi univerzity s tělesným postižením a stipendium v mimořádné tíživé sociální situaci.

Jednotlivé fakulty vypisují podle vnitřních předpisů vlastní stipendijní programy pro nadané studenty (např. soutěž o nejlepší kvalifikační práce, různé tematické soutěže s vystoupeními na konferencích, apod.), pro sociální oblast (vzájemná pomoc, týmové spolupráce, soutěže designových návrhů, technické tvořivosti apod.), pro oblast zahraničních styků (např. podpora studijních pobytů v zahraničí mimo program ERASMUS+, CEEPUS, pobytů s praxí v institucích souvisejících tematicky se SP apod.) a pro oblast sportovní, kulturní a zájmové činnosti studentů Univerzity Pardubice a aktivit koordinovaných ve spolupráci se Studentskou radou Univerzity Pardubice.

### 3.4 Informační a poradenské služby

Informační a poradenské centrum (IPC) existuje jako samostatný útvar na Fakultě ekonomicko-správní a Fakultě filozofické. Obě centra pokračovala v komplexním informačním servisu pro studenty fakulty, potenciální zájemce o studium, pro veřejnost i zaměstnance univerzity.

Na ostatních součástech univerzity poskytují základní konzultační a informační služby buď přímo studijní oddělení, nebo pověření odborní referenti děkanátů, na univerzitní úrovni zejména pracovníci odborných útvarů rektorátu a celouniverzitních útvarů (Centra informačních technologií a služeb, Univerzitní knihovny, Správy kolejí a menzy, Univerzitního konferenčního centra, Referátu pro vzdělávání a záležitosti studentů atd.).

Zahraníčním studentům, akademickým pracovníkům a hostům se kromě výše uvedených pracovišť věnují a služby informačně-organizačního charakteru poskytují zejména útvary rektorátu univerzity – Oddělení pro rozvoj a mezinárodní vztahy, Centrum mezinárodních mobilit a Referát pro vzdělávání a záležitosti studentů. Pro potřeby zahraničních studentů je vytvořen ze strany českých studentů tzv. ESN Pardubice systém (International Exchange Erasmus Student Network).

Pátým rokem je zajišťován provoz celouniverzitní akademické poradny (APUPA) se všemi potřebnými parametry poradenství psychologického, profesního, sociálního a zdravotního charakteru (navazuje na realizovaný projekt OP VK „Univerzita Pardubice a kampus bez bariér“, 2012 – 2015.)

Kariérní poradenství a základní služby pro studenty v rámci přípravy na vstup na trh práce a orientaci se na něm zajišťuje celouniverzitní kariérní centrum.

### 3.5 Možnosti studia studentů/uchazečů se specifickými potřebami

Studenti se specifickými potřebami byli podporováni finančně z příspěvku MŠMT a také ze stipendijního fondu. I v roce 2016 úzce spolupracovali fakultní koordinátoři, zástupci Referátu služeb hendikepovaným, akademické poradny APUPA a útvarů rektorátu na zkvalitňování podmínek a odstraňování bariér pro studenty se specifickými potřebami. Podpora pro studenty se specifickými potřebami byla v roce 2016 realizována např. formou nákupu speciálních kompenzačních pomůcek, zajištěním studijních konzultací, studijní asistence, simultánních přepisů přednášek, zřízením dvou relaxačních místností (DFJP, FES) apod.

Dále pokračoval systém studijní asistence při studiu, tj. dobrovolné pomoci studentů studentům s postižením, zejména na FES, FEI, DFJP a FF.

Velmi dobře se uplatnila i nadále struktura a obsah vybraných www stránek, pracujících v režimu BFW (Blind Friendly Web), což je doloženo zprávou o auditu přístupnosti webových stránek univerzity.

### 3.6 Mimořádně nadaní studenti, spolupráce se středními školami

Podpora mimořádně nadaných studentů je jednou z významných priorit univerzity i fakult. V roce 2016 byla realizována myšlenka rozšíření možností výplat stipendií podle Stipendijního řádu Univerzity Pardubice.

Studenti získali ocenění jednak v rámci vnějších soutěží a hodnocení a také v rámci hodnocení výsledků jejich činnosti na univerzitě a jednotlivých fakultách. V rámci soutěže Dopravní stavby a technologie získali ocenění studenti DFJP. Tradičně udělují své ceny studentům Nadační fond Miroslava Jurečka, Nadační fond Jana Pernera, Institut Jana Pernera, Synthesia, a. s. Pardubice a Komerční banka Pardubice.

Ve spolupráci s KB, a.s. byly uděleny 2 ceny pro nejlepší doktorské dizertační práce, obhájené v roce 2016.

Ocenění byli, jako každoročně, též nejlepší sportovci univerzity, kteří úspěšně reprezentovali univerzitu na Českých akademických hrách a dalších prestižních mezinárodních sportovních akcích. Rektor každoročně vypisuje ceny o Standardu rektora v různých sportovních disciplínách a studenti získávají i stipendia za výkony v reprezentačním akademickém sportu.

V rámci vzdělávacích činností, vlastní propagace směrem k veřejnosti, pěstování vnějších vztahů a spolupráce univerzity s externími subjekty a institucemi byly pořádány a spolupořádány akce na podporu a zvyšování zájmu o studium na vysoké škole, zejména talentovaných jedinců a zejména v přírodovědných a technických oborech. Univerzita Pardubice a její fakulty spolupořádaly různé odborné soutěže zaměřené zejména na středoškolskou mládež, případně na žáky základních škol – na pracovištích fakult probíhala tradičně Studentská odborná činnost SOČ (FChT, FF), Studentská badatelská činnost SBČ (FChT, FZS, FES, DFJP), fakulty se zapojily do Festivalu vědy a techniky Pardubického kraje (AMAVET o.p.s.) pro žáky ZŠ, středoškolské soutěže Hledáme mladého chemika (FChT) a 1. ročníku programátorské soutěže Codu Cap Česko pro ZŠ a SŠ žáky (FEI). Studenti vypracovávali odborné úlohy pod vedením akademických pracovníků a doktorandů fakult, akademičtí pracovníci se podíleli na konzultování soutěžních projektů, zástupci fakult působili v hodnotitelských odborných komisích soutěží atd.

Studenti sami organizovali opět přehlídku nejlepších středoškolských prací – odbornou konferenci Vědění mladým a každý měsíc večery setkávání všech zájemců, zejména z řad mládeže, s vědeckou osobností v Kavárně Universitas.

Jednotlivé fakulty hledaly v roce 2016 další formy spolupráce s regionálním školstvím při motivování nadaných studentů pro studium na Univerzitě Pardubice.

### 3.7 Podpora studentů se socioekonomickým znevýhodněním

Další skupinou studentů podporovaných v roce 2016 jsou studenti se socioekonomickým znevýhodněním, kterým je přiznáváno sociální stipendium, případně stipendium v tíživé sociální situaci. Mimo jiné využívají především odborné sociální poradenství realizované akademickou poradnou APUPA a účastní se různých seminářů a workshopů pořádaných akademickou poradnou a karierním centrem, zaměřených např. na prevenci „dluhových pastí“, profesní poradenství apod.

### 3.8 Podpora studentů rodičů

Univerzita realizuje vhodná opatření pro studium rodičů. Studenti, kteří se v době svého studia stali nebo již jsou rodiči, mohou využít možnosti dané zákonem č. 111/1998 Sb. o vysokých školách a o změně a doplnění dalších zákonů (zákon o vysokých školách) a Studijním a zkušebním řádem Univerzity Pardubice. Konkrétně je těmto studentům umožňováno např. přerušení studia po celou uznanou dobu rodičovství, individuální prodloužení zkuškového období nebo úprava osobního studijního plánu.

V průběhu roku byla provedena příprava technické dokumentace pro rekonstrukci jednoho objektu univerzity na víceúčelové zařízení, ve kterém se plánují i prostory pro zřízení dětské skupiny.

## 4 ABSOLVENTI

### 4.1 Spolupráce univerzity se svými absolventy, sledování zaměstnanosti a zaměstnatelnosti absolventů

I když vysoké školy nemají ze zákona povinnost sledovat úspěšnost vlastních absolventů na trhu práce, fakulty univerzity tento ukazatel o svých absolventech monitorují a vyhodnocují. Informace jsou získávané jednak z veřejných databází, ale také přímým kontaktem se subjekty aplikační sféry. Osvědčují se pravidelné kontakty s vedením Úřadu práce České republiky – Krajskou pobočkou Pardubice a informace získávané z databází Ministerstva práce a sociálních věcí. Výsledky prováděných analýz, i s vědomím jistých obtíží přesnosti a problematičnosti získaných dat, využívají fakulty při rozhodování o struktuře přijímaných uchazečů a koncipování případných nových studijních oborů, resp. reakreditace stávajících programů.

Současně byly realizovány tradiční i netradiční podpůrné a monitorovací akce směřující ke zvyšování úspěšnosti absolventů na trhu práce. Tradičně je pořádán fakultami FChT a FES pro všechny vysokoškoláky veletrh pracovních příležitostí Kontakt 2016. Při něm a při dalších jednáních a setkáních se zaměstnavateli, o formě stipendií, řízených praxích během studia apod. i formou dotazníkových šetření je zjišťována adekvátnost vysokoškolské přípravy pro výkon povolání (dotazníkové šetření prováděno na FZS, FEI, DFJP, FR a FES). Kariérní centrum rovněž získává zpětnou vazbu o uplatnění absolventů v rámci své činnosti a pořádaných akcích pro studenty, při setkávání studentů a zaměstnavatelů, při zprostředkování praxí studentům apod.

Poptávka po absolventech všech fakult technického zaměření ze strany průmyslu převyšuje počet absolventů. Obdobně požadavky zdravotnických zařízení z celé České republiky na absolventy profesní kvalifikace všeobecná sestra mnohonásobně převyšují počty studentů, kteří končí studium na FZS.

Rozvíjí se rovněž formy spolupráce se samotnými absolventy fakult univerzity. Tj. nejen v oblasti vzdělávací, zapojováním do přednášek a odborných činností fakult, ale i v obecnější rovině – absolventi jsou zváni na různé akce univerzity a fakult, zkušenosti absolventů sdílené formou publikovaných rozhovorů s nimi jsou inspirací pro stávající studenty apod. Mnozí absolventi využívají možnost zvýšit si kvalifikaci kurzy ČŽV pořádanými fakultními pracovišti. Výsledky analýz slouží pro přípravu nových studijních programů.

### 4.2 Spolupráce s budoucími zaměstnavateli

Spolupráce se zaměstnavateli při uplatňování absolventů se každoročně dále rozvíjí jak na úrovni fakult, tak kariérního centra. Na každé fakultě má řadu forem, týká se výuky, řešení aplikovaného výzkumu či různých projektů i závěrečných prací, jak diplomových tak i bakalářských, studentských odborných stáží apod. Dalšími formami spolupráce jsou zvané přednášky odborníků konkrétních zaměstnavatelů, speciální přednášky a prezentace společností, kulaté stoly se zaměstnavateli apod.

Každoročně je též v průběhu letního semestru pořádán pro studenty univerzity ve spolupráci se zaměstnavateli z širšího regionu veletrh pracovních příležitostí s názvem Kontakt, který se těší velké pozornosti studentů nejen posledních ročníků studia.

Řadu aktivit v tomto směru organizuje kariérní centrum univerzity (KC). V roce 2016 KC realizovalo např. akci „Jobs Start“, setkání studentů univerzity se zaměstnavateli, které zastupovali jejich personalisté (zástupci zaměstnavatelů odpovídají studentům na jejich dotazy, informují je o podmínkách na pracovištích, o způsobu přijímacího procesu apod.), dvě assessment centra nanečisto (ve spolupráci s firmou Faurecia Emissions Control Technologies, s.r.o.). Během roku spolupracovalo KC na různé úrovni s dvaadvaceti zaměstnavateli. Zajistilo též program, workshopy a finální přehlídku soutěže BYZNYS TREFA o nejlepší studentské podnikatelské zá-

měry. Na této akci spolupracovalo s devíti institucemi (typu banka, výrobní firma, hospodářská komora apod.) a zúčastnilo se jí 11 studentských projektů.

Kariérní centrum zajišťuje průběžně také zveřejňování nabídek volných pracovních míst zaměstnavatelů na studentském intranetu a sociálních sítích.

## 5 ZÁJEM O STUDIUM

### 5.1 Přijímací zkoušky

Přijímací řízení je na všech fakultách Univerzity Pardubice zajišťováno interně a nepodílí se na nich žádný soukromý subjekt. V průběhu roku 2016 byla přijata opatření vedoucí k rozšíření přijímacích zkoušek na další obory. Důvodem byla potřeba zvýšení kvality přijímaných studentů a omezení jejich budoucí studijní neúspěšnosti, zejména u studentů, kteří se opakovaně zapisují ke studiu. Tato praxe se osvědčila a bude v ní pokračováno i v příštích letech.

### 5.2 Spolupráce se středními školami

Univerzita posiluje každoročně svoji spolupráci se středními školami, zejména v Pardubickém kraji, ale i krajích sousedních, kterou považuje za velice důležitou součást svých vnějších vztahů. Cílem spolupráce se středními školami je vést talentované žáky k samostatnému a tvořivému přístupu při řešení odborných problémů v různých vědních oborech, zaujmout je a ukázat jim svět vědy a univerzitní obory poutavou formou.

Spolupráce se SŠ probíhá standardně na několika úrovních:

- a) v přímé spolupráci na školách – formou specializovaných přednášek odborných, výchovných, zájmových a populárně naučných akcí pořádaných v prostorách škol či přizváním na akce pořádané ve veřejném prostoru nebo na půdě univerzity a fakult (Věda a technika na dvorech škol – cca 200 žáků, Noc mladých vědců na zámku – cca 1.100 účastníků, Vědecko-technický jarmark – cca 700 účastníků) s demonstračními stánky a interaktivními prezentacemi všech fakult univerzity; pokračování cyklu přednášek na školách Exempla Trahunt (přičemž do všech akcí bylo zapojeno přes 30 škol). Pracovníci a v některých případech i studenti vyjízďeli na vybrané střední školy nebo do veřejného prostoru města, kde formou prezentace a následné diskuse informovali potenciální uchazeče o studiu na fakultách UPa. Jednou z forem informování SŠ je zasílání informací středním školám v písemné formě jak na fakultní, tak univerzitní úrovni,
- b) spoluorganizováním různých odborných soutěží zaměřených na středoškoláky, případně žáky základních škol – Studentská odborná činnost SOČ (FChT, FF), Studentská badatelská činnost SBČ (FChT, FZS, FES, DFJP), Studentská konference Vědění mladým, Festival vědy a techniky Pardubického kraje (AMAVET o.p.s.), soutěž Hledáme mladého chemika (FChT), programátorská soutěž Codu Cap Česko (FEI), vč. vypracovávání odborných úloh pod vedením akademických pracovníků a doktorandů fakult,
- c) na půdě vysoké školy se uskutečnila řada vzdělávacích, kontaktních, informačních a popularizačních akcí pro žáky a pedagogy ZŠ/SŠ, např.: dny otevřených dveří na všech fakultách univerzity s přednáškami, informacemi o možnostech studia a prohlídkou kampusu a laboratoří, vybavení učeben, s interaktivními ukázkami, populárně-naučné akce pořádané pro veřejnost, zejména mládež, na něž jsou zváni organizovaným způsobem žáci základních a středních škol i laická veřejnost, Evropská Noc vědců v areálech univerzity (přes 1.000 návštěvníků) s demonstračními stánky a interaktivními prezentacemi všech fakult univerzity s velkým ohlasem veřejnosti, žáci mohli absolvovat příměstské tábory (na fakultách UPa); probíhaly specializované programy a exkurze žáků MŠ, ZŠ a SŠ na fakultních pracovištích,
- d) některé fakulty pořádaly specializované přednášky a semináře pro pedagogy středních škol – FF, FChT, FES, DFJP, pobočka Jednoty českých matematiků a fyziků atd.,
- e) v roce 2016 úspěšně pokračovala činnost studentského projektu Kavárna Universitas, kterou v neformálním prostředí klubu organizují vysokoškoláci pro své vrstevníky, mládež a všechny zájemce, a zvou tak na diskusní setkání s předními odborníky z nejrůznějších vědních disciplín za účasti celé veřejnosti včetně studentů SŠ,

- f) univerzita a její fakulty se tradičně účastnily nejvýznamnějších veletrhů zaměřených na vzdělávání – Veletrhu pomaturitního a celoživotního vzdělávání Gaudeamus Nitra, Praha, Brno, Akadémia Bratislava, kde žáci SŠ, výchovní poradci a pedagogové SŠ získali informace a materiály o možnostech studia na jednotlivých fakultách univerzity. Současně se v univerzitní expozici věnovali zástupci fakult konkrétním zájemcům o studium z řad studentů SŠ a nabízeny byly i interaktivní demonstrace pokusů a experimentů.

Univerzita Pardubice se zúčastnila i řady zahraničních veletrhů, a to nepřímo, zasláním informačních materiálů o možnostech studia, nebo přímou účastí zástupců univerzity na vybraných veletrzích.

## 6 ZAMĚSTNANCI

Jedním ze základních pilířů univerzity jsou kvalitní lidé na všech úrovních – jak v oblasti vzdělávací a tvůrčí, tak v oblasti podpůrných činností. V prostředí univerzity jsou systematicky nastavovány podmínky pro kvalifikační růst nejenom akademických pracovníků, ale též pro průběžné doplňování a zvyšování kvalifikace a kompetencí ostatních zaměstnanců univerzity, stejně jako kompetencí při výkonu specifických, např. vedoucích, manažerských či samosprávných funkcí zaměstnanců.

### 6.1 Kariérní řád a systém odměňování

Základní motivační nástroj pro odměňování akademických pracovníků vychází z Vnitřního mzdového předpisu UPa, v němž jsou specifikovány kvalifikační požadavky pro akademické a vědecké pracovníky v jednotlivých kategoriích pro zařazení do příslušné tarifní třídy. Současně má každá fakulta zpracovaný svůj systém hodnocení a odměňování, který odráží specifika zaměření jednotlivých fakult.

Pro podporu stimulace k výzkumné činnosti a kvalifikačnímu růstu mladých akademických a výzkumných pracovníků byl v roce 2016 aktualizován Systém stimulace k výzkumné činnosti studentů a mladých akademických a výzkumných pracovníků.

V roce 2016 pokračovalo zkvalitňování datové základny v informačních systémech univerzity, které charakterizují rozhodující aktivity zejména akademických a vědeckých pracovníků všech součástí univerzity.

**Dopravní fakulta Jana Pernera** v roce 2016 prohlubovala metodiku systému hodnocení formou Komplexního hodnocení akademických pracovníků (KHP). Zavedený systém KHP se promítá do stanovení výše osobních příplatků akademických pracovníků fakulty. Celý systém komplexního hodnocení byl dán směrnicí DFJP (5/2016 – Komplexní hodnocení akademických pracovníků DFJP). Systém komplexního hodnocení je upravován tak, aby reflektoval aktuální vývoj vnitřního i vnějšího prostředí fakulty a motivoval pracovníky ke zvýšení kvality jak vzdělávacího procesu, tak i výzkumné činnosti.

Na **Fakultě ekonomicko-správní** byla připravena nová směrnice Pravidelné hodnocení zaměstnanců a přiznávání osobních příplatků pracovníků FES (FES\_SME\_2016\_006A), která nahrazuje směrnici z roku 2010. Pro hodnocení výkonnosti akademických pracovníků v roce 2016 byla použita původní směrnice z roku 2010, která samostatně hodnotí část pedagogickou a vědeckou. Za vědu a výzkum jsou hodnoceni AP podle svého zařazení, takže jsou definovány minimální požadavky na vědecký výkon pro kategorii profesor, docent, doktor a asistent s využitím aktuální metodiky hodnocení VaVal. Fakulta dále využívá motivační nástroj formou mimořádných odměn za publikaci ve významném periodiku s impakt faktorem, toto hodnocení se provádí dvakrát ročně. Kariérní růst primárně sledují a podporují přímí nadřízení, tedy vedoucí ústavů, kteří provádějí každoročně pohovory s AP a sledují dosažené výsledky v návaznosti na plánovaný rozvoj.

**Fakulta elektrotechniky a informatiky** průběžně realizuje Komplexní hodnocení akademických pracovníků. Podmínky hodnocení stanovuje vnitřní směrnice fakulty. Hodnocení výkonnosti AP je podkladem pro konstrukci rozpočtu kateder a každoroční nastavení výše osobních příplatků AP fakulty. Vychází z něho i systém odměňování, jenž se řídí Vnitřním mzdovým předpisem Univerzity Pardubice a je limitován disponibilními mzdovými prostředky fakulty. Hodnocení výkonnosti AP je členěno do tří základních oblastí – pedagogické aktivity (přímá výuka, nepřímá výuka a další pedagogické aktivity), organizační aktivity (organizační, administrativní, projektové a další činnosti), vědecko-výzkumná činnost (výsledky publikační činnosti). V systému hodnocení pracovníků mají vedoucí pracovníci nebo děkan možnost v odůvodněných případech udělit



tzv. bonus vedoucího katedry nebo děkana těm pracovníkům, kteří se významně svými aktivitami podílejí na zajištění chodu katedry. Nadstandardní činnost a výkon pracovníků lze také finančně ohodnotit formou mimořádných odměn.

**Fakulta filozofická** každoročně vyhodnocuje vědeckou, publikační a další odbornou činnost akademických pracovníků. První hodnocení je interní na úrovni kateder a je to nástroj řízení pro vedoucí kateder či ústavů. Toto hodnocení sleduje všechny důležité aktivity, kromě výuky také výzkumnou a publikační činnost, zapojení do projektů, účast na konferencích a další aktivity a používají ho hlavně vedoucí kateder při navrhování osobního ohodnocení dle fakultní směrnice č. 9/2012. Druhá úroveň je celofakultní a slouží k přímé finanční motivaci, zohledňující vědecký výkon každého AP jak z roku na rok, tak ve střednědobém (tříletém) průměru. Jako motivační nástroje k posílení kariérního růstu či vědeckého výkonu fakulta využívá také tzv. „sabatikl“ (tvůrčí volno), a to za jasně specifikovaných podmínek (písemně je dohodnuto, co během sabatiklu příslušný AP splní).

Všichni akademičtí pracovníci **Fakulty chemicko-technologické** jsou motivováni k co největší publikační aktivitě a k získávání projektů také konstrukcí mezd. Mzda je tvořena tarifní složkou a osobním příplatkem. Osobní příplatek se skládá ze základní složky, která je určována vedoucím příslušné katedry/ústavu a vychází z pravidelného hodnocení pracovníků (je při tom brána v úvahu zejména vzdělávací činnost a publikační aktivita – jedná se tedy o motivaci, vedoucí k publikační aktivitě) a projektového příplatku (motivace k získávání projektů).

Podkladem pro hodnocení, odměňování a motivaci pracovníků **Fakulty restaurování** je univerzitní vnitřní mzdový předpis, dále pak průběžné sledování kvality plnění stanovených úkolů v rámci pracovní náplně akademických pracovníků a průběžné sledování míry zapojení pracovníků do činností, které FR sama vyvíjí nebo na nich spolupracuje s externími subjekty. V oblasti pedagogické činnosti se sleduje kvalita výuky (posuzováno podle úrovně vědomostí a dovedností u závěrečných zkoušek studentů a podle úrovně závěrečných prací, na základě informací od samotných studentů, v rámci klauzurních prací, prezentací a vizitací v ateliérech apod.), vedení praxí a spolupráce s institucemi v aplikačním sektoru, motivace studentů k absolvování tuzemských a zahraničních stáží, inovace vyučovaného předmětu. V oblasti vědecké činnosti se sleduje vykazování výstupů v RIV a RUV, zapojení do VaV projektů FR, zahraniční pobyty za účelem zvyšování odbornosti, zvyšování kvalifikace, aktivní účast na konferencích a dalších prezentacích VaV aktivit. V části ostatní aktivity jsou hodnoceny tyto aktivity – sjednávání a včasné plnění restaurátorských projektů (zakázek), organizace odborných setkání, pořádání výstav a dalších prezentací umělecké činnosti včetně popularizačních aktivit propagujících činnosti fakulty, podíl na administraci projektů, apod.

Na **Fakultě zdravotnických studií** probíhá hodnocení akademických pracovníků na několika úrovních. Základem jak pro kariérní růst, tak odměňování akademického pracovníka za vědecký výkon, je počet a kvalita publikačních výstupů. Součástí systému je i motivace k získání titulu Ph.D. a po ukončení doktorského studia následné kroky vedoucí k habilitaci. Kariérní růst usnadňuje i zapojení do projektů, a to rozvojových i výzkumných v rámci SGS, IGA MZ a TA ČR, čímž je podpořena jejich publikační i přednášková činnost. Minimálně jedenkrát ročně dochází k přehodnocení výše osobního příplatku u všech zaměstnanců fakulty z úrovně vedoucích kateder s využitím Směrnice č. 9/2014 Výuková povinnost a hodnocení akademických pracovníků.

## 6.2 Rozvoj pedagogických dovedností akademických pracovníků

Vzdělávání v oblasti pedagogických dovedností akademických pracovníků vychází z potřeb fakult a v převážné míře je také zajišťováno přímo fakultami. Informace o plánovaných kurzech jsou zveřejňovány na Portálu vzdělávání zaměstnanců. Ve vazbě na přípravu projektů podáváných Univerzitou Pardubice do čtyřvýzvy pro vysoké školy OP VVV, byly identifikovány potřeby v oblasti jak pedagogického, tak i dalšího odborného vzdělávání akademických pracovníků. Tyto potřeby se promítly přímo do návrhu projektu Rozvoj kvality vzdělávání, hodnocení a strategického řízení na Univerzitě Pardubice.

Mladí akademičtí pracovníci včetně doktorandů si mohou rozšířit své vzdělání prostřednictvím Doplňujícího pedagogického studia, které je nabízeno Filozofickou fakultou licenční formou specializovaného studia.

## 6.3 Podpora rodičů mezi zaměstnanci

V roce 2016 byla zpracována projektová dokumentace na rekonstrukci víceúčelového objektu, v rámci které je plánováno i zřízení dvou dětských skupin pro děti zaměstnanců a studentů.

## 7 INTERNACIONALIZACE

### 7.1 Podpora účasti studentů na zahraničních mobility programech

Zahraníční mobility studentů jsou pro Univerzitu Pardubice důležitou oblastí internacionalizace. U některých oborů studia je krátkodobý zahraniční pobyt jednou z podmínek pro úspěšné splnění studia. Absolventům zahraničních mobility jsou po příjezdu uznávány získané kredity v plném rozsahu. Uznávání povinných předmětů splněných v zahraničí je v kompetenci proděkanů pro studium, a to v souladu s pravidly ECTS na základě porovnání sylabů předmětů.

### 7.2 Integrace zahraničních členů akademické obce do života univerzity

Univerzita Pardubice je regionálním spolupracujícím místem projektu EURAXESS. To znamená, že vedle běžných činností spojených s procesem přijímání zahraničních akademických a vědecko-výzkumných pracovníků do pracovního procesu a úvodního proškolení (bezpečnost práce, úvodní představení Univerzity Pardubice) poskytuje univerzita i podporu a osobní asistenci, a to nejen výše zmíněným pracovníkům, ale i studentům doktorských studijních programů. Asistence je poskytována v následujících oblastech:

- vizové záležitosti a pobyt cizinců na území ČR,
- bydlení,
- bankovníctví,
- daňová problematika,
- zdravotní a sociální pojištění,
- lékařská péče,
- fungování rodiny na území ČR vč. vzdělávacího systému (proces přijímání dětí do mateřských školek a škol),
- kulturní prostředí ČR a naše zvyklosti,
- informace o kurzech českého jazyka,
- řešení dalších životních situací – získání řidičského oprávnění, koupi auta apod.

Výše uvedené služby umožňují zahraničním zaměstnancům a studentům doktorských studijních programů se rychleji a snadněji adaptovat jak v českém prostředí, tak na univerzitě. Odborné vedení nově přijímaných zahraničních zaměstnanců a studentů doktorských studijních programů zajišťují jejich vedoucí, kteří jim i pomáhají seznámit se s fungováním univerzity a konkrétního pracoviště.

## **8 VÝZKUMNÁ, VÝVOJOVÁ, UMĚLECKÁ A DALŠÍ TVŮRČÍ ČINNOST (VE SMYSLU §1 ZÁKONA Č. 111/1998 SB., O VYSOKÝCH ŠKOLÁCH)**

### **8.1 Propojení tvůrčí činnosti s činností vzdělávací**

Na rozdíl od nižších typů je vysokoškolské vzdělávání založené na úzkém propojení tvůrčí činnosti s činností vzdělávací. Na Univerzitě Pardubice se tak děje ve dvou rovinách. První spočívá v uplatňování poznatků, které akademičtí pracovníci získávají v průběhu výzkumné a vývojové práce a tvůrčích činností, přímo ve výuce. To je v souladu s cíli akreditovaných studijních oborů a programů. Druhá rovina se odráží v přímém zapojení studentů do tvůrčí činnosti, a to především ve formě Studentské grantové soutěže, Studentské vědecké odborné činnosti nebo v zařazení studentů všech forem studia do řešitelských kolektivů projektů například typu GAČR či TAČR. Rovněž řešení problematiky jednotlivých pracovišť v bakalářských, diplomových a disertačních pracích je nutné zohlednit při posuzování propojení zmíněných dvou oblastí.

### **8.2 Zapojení studentů bakalářských a magisterských, resp. navazujících magisterských studijních programů do tvůrčí činnosti na VŠ**

Zapojení studentů do výzkumné a vědecké práce na univerzitě vychází z potřeb jednotlivých fakult a pracovišť. Studenti bakalářských a magisterských studijních programů se podle svých zájmů, nebo nabídek vyučujících, zapojují přímo do různých forem tvůrčí činnosti v rámci řešení jednotlivých výzkumných projektů. Nejlepší studenti se pak stávají přímo členy řešitelských týmů Studentské grantové soutěže. Výjimkou není ani aktivní účast studentů magisterských programů na odborných konferencích či jednotlivými fakultami pořádaných přehlídkách Studentské vědecké odborné činnosti.

### **8.3 Přehled získaných účelových finančních prostředků na výzkum, vývoj a inovace v roce 2016**

V roce 2016 získala univerzita 333 718 tis. Kč jako účelové prostředky na výzkum, vývoj a inovace. Z toho byla částka 307 821 tis. Kč přidělena jako neinvestiční prostředky, zbylá část, tedy 25 897 tis. představovaly prostředky investiční. Veškeré investiční prostředky byly určeny k pokrytí nákladů projektů univerzity. Z neinvestičních prostředků byla částka 292 177 tis. Kč využita k financování vlastních grantů a projektů, spoluřešitelům a dodavatelům pak bylo převedeno 15 644 tis. Kč.

### **8.4 Podpora studentů doktorských studijních programů a pracovníků na tzv. post-doktorských pozicích**

Studenti doktorských studijních programů představují nejvíce odborně zaměřené a graduované studenty. Z tohoto důvodu je věnována mimořádná pozornost při jejich zapojování do výzkumné a tvůrčí činnosti. Vědecká, výzkumná a tvůrčí činnost je podstatou doktorských studijních

programů. Jediněnou zkušeností se z tohoto pohledu jeví Studentská grantová soutěž, která zapojuje do řešení především studenty doktorských SP a také studenty magisterských programů. V roce 2016 bylo Interní grantovou agenturou vybráno k podpoře 27 projektů ze všech 7 fakult. Celkově přidělená částka na tyto projekty dosahovala výše 30 808 tis. Kč. Celkem bylo do této soutěže zapojeno 651 doktorandů a studentů magisterského studia. Vedle SGS je podporována účast doktorandů v odborných soutěžích (např. Cena Siemens, Cena Merck, Cena J. M. Lehna za chemii, Cena Sanofi za farmacii, Cena Shimadzu, The Joseph Fourier computer sciences prize atd.) a také na národních i mezinárodních konferencích.

## 8.5 Spolupráce s aplikační sférou na tvorbě a uskutečňování studijních programů

Míra a způsob zapojení aplikační sféry na tvorbě a uskutečňování studijních programů se liší podle fakult. Obecně lze říci, že nejčastějším způsobem je zapojení jednotlivých odborníků z praxe do přímé výuky a to buď formou přednášek, seminářů či vedoucích prací a stáží. Nezanedbatelná je i účast pracovníků aplikační sféry v komisích pro státní závěrečné zkoušky a vědeckých radách jednotlivých fakult. Vedle toho se aplikační sféra podílí na výukovém procesu i nepřímo. Jednak realizací společného výzkumu, který se následně odráží ve studijních programech, nebo v požadavcích na profil absolventa.

Konkrétní formy spolupráce s aplikační sférou v rámci vzdělávací činnosti

- profil absolventů, ale i skladba odborných předmětů bývají před akreditací konzultovány s řadou budoucích zaměstnavatelů a jejich souhlasné stanovisko (formou doporučujících dopisů) je součástí žádostí o akreditaci jednotlivých programů;
- představitelé významných zaměstnavatelů jsou zpravidla členy vědeckých rad příslušných fakult, na jejichž zasedáních jsou projednávány žádosti o akreditaci, rozšíření nebo prodloužení akreditace studijních programů;
- studenti některých fakult se účastní v rámci studijních plánů povinných stáží a prací;
- uskutečňují se setkání akademických pracovníků fakulty s představiteli těchto firem, na kterých se diskutuje o úrovni absolventů a potřebách v jejich vzdělávání, výsledky diskuzí se pak promítají do tvorby akreditačních materiálů, upřesňování náplní jednotlivých předmětů;
- odborníci zaměstnavatelů se přímo podílejí na výuce a poskytují pravidelnou zpětnou vazbu týkající se potřeb přípravy studentů na nástup do praxe;
- zaměstnavatelé každoročně uplatňují své náměty na bakalářské, diplomové práce a disertační práce a odborníci z praxe jsou také konzultanty těchto prací nebo je vedou či oponují;
- významní zástupci firem a výzkumných organizací jsou jmenováni do zkušebních komisí SZZ v jednotlivých typech studia;
- tradiční platformou pro vzájemné informování o požadavcích zaměstnavatelů na připravenost a získávanou kvalifikaci absolventů je každoročně na jaře pořádaný veletrh pracovních příležitostí KONTAKT (zejména FES a FChT);
- FR získává významnou zpětnou vazbu od svých absolventů, členů společnosti ARTEfakt, kterou si sami založili, a fakulta je podporuje při pořádání seminářů v Litomyšli, které se stávají platformou pro debaty o relevanci studijních plánů;
- dalším příkladem spolupráce s přirozenými partnery a potenciálními zaměstnavateli je praxe v oblasti historických věd, kdy se studenti seznamují přímo v depozitářích s principy muzejní práce a specifiky jednotlivých sbírkových fondů a zabývají se zde praktickou činností – inventarizací, dokumentací, restaurováním i prezentací sbírkových fondů;

- u bakalářských zdravotnických oborů jsou navíc respektovány platné právní předpisy, v nichž jsou formulovány profil absolventa, kompetence a minimální požadavky na studijní programy. U navazujících magisterských studijních programů, kde se nejedná o kvalifikační studium, vychází FZS zejména z rámcových vzdělávacích programů pro specializační vzdělávání nelékařských zdravotnických pracovníků, které jsou respektovány i zaměstnavateli absolventů, tj. státními i privátními zdravotnickými zařízeními.

## 8.6 Spolupráce s aplikační sférou na tvorbě a přenosu inovací

Spolupráce s aplikační sférou na tvorbě a přenosu inovací probíhá jednak v rámci kolaborativního výzkumu (projekty TAČR, rezortní programy) a jednak formou řešení zakázek smluvního výzkumu a poskytování odborných konzultací, poradenství a provádění odborných činností v rámci doplňkové činnosti. Další formou spolupráce univerzity s aplikační sférou na tvorbě a přenosu inovací je prodej licencí k patentům, užitným vzorům či know-how.

Hlavní organizační složkou univerzity odpovědnou za komercializaci výsledků VaV je Centrum transferu technologií a znalostí (CTTZ). To navrhlo v roce 2013 komercializační strategii univerzity. Směrnice č. 1/2014 „Ochrana práv duševního vlastnictví“ zavedla do komercializační strategie radu nezávislých odborníků – tzv. Radu pro komercializaci. Díky implementaci uvedených dokumentů došlo ke stabilizaci agend a služeb transferu technologií. V roce 2016 pokračovalo naplňování komercializační strategie a současně úspěšně probíhala realizace projektu TAČR GAMA, který je zaměřený na aktivitu proof-of-concept. Tento projekt umožňuje ověřit a dopracovat výsledky VaV na úroveň TRL 3-4 a tyto následně komercializovat.

CTTZ poskytuje konzultace akademickým pracovníkům a firmám a pomáhá uskutečňovat spolupráci univerzity se subjekty aplikační sféry. CTTZ je jednotným kontaktním místem univerzity v oblasti komercializace vědecko-výzkumné činnosti, jak v rámci České republiky, tak i v zahraničí. CTTZ zajišťuje právní služby, kompletní administraci doplňkové činnosti, správu předmětů průmyslového vlastnictví od oznámení vynálezu původcem přes dohled nad správním řízením k udělení ochrany až po podporu při jednáních s komerčními partnery a kontrolu plnění souvisejících smluvních vztahů. CTTZ aktivně vyhledává nové příležitosti ke spolupráci s podniky.

CTTZ je zapojeno do národní a mezinárodní sítě organizací podobného typu a umožňuje přenos technologií, vědecko-technických poznatků a znalostí i v globálním měřítku. Významným způsobem rozvíjí spolupráci univerzity se zahraničím.

## 8.7 Horizontální mobilita studentů a akademických pracovníků a jejich vzdělávání směřující k rozvoji kompetencí pro inovační podnikání inovací

Univerzita podporuje horizontální mobilitu studentů prostřednictvím odborných praxí, které musí povinně absolvovat studenti vybraných studijních oborů na většině fakult (viz. Tabulka 8.3). V roce 2016 proběhl již 3. ročník soutěže „Byznys Trefa“. Posláním soutěže je podpora podnikatelských aktivit studentů univerzity, rozšíření znalostí potřebných k úspěšnému podnikání a zprostředkování kontaktů mezi podnikavými studenty a investory. Kromě této soutěže a jejich doprovodných workshopů se v roce 2016 uskutečnil rovněž kurz „Jak zahájit podnikání“ a „Jak nenaštvat personalistu“. Pro akademické pracovníky byl uspořádán informační seminář týkající se projektů Proof-of-Concept, jejichž cílem je komerční ověření výsledků VaV. Prostřednictvím zapojení univerzity do projektů společného (kolaborativního) výzkumu s podniky univerzita

uskutečňuje mezisektorovou mobilitu akademických pracovníků. V roce 2016 byla univerzita hlavním řešitelem nebo dalším účastníkem 12 projektů TAČR. Kariérní centrum (KC) a Centrum transferu technologií a znalostí zajišťují organizaci přednášek, seminářů a workshopů zaměřených na vzdělávání studentů a akademických pracovníků směřující k rozvoji jejich kompetencí pro inovační podnikání.

## 9 ZAJIŠŤOVÁNÍ KVALITY A HODNOCENÍ REALIZOVANÝCH ČINNOSTÍ

V návaznosti na novelu vysokoškolského zákona byla v roce 2016 započata příprava nového vnitřního předpisu Pravidla systému zajišťování a hodnocení kvality vzdělávací, tvůrčí a s nimi souvisejících činností Univerzity Pardubice. Předpis vychází z již existujících nastavení mechanismů zajišťování a hodnocení kvality vzdělávací a tvůrčí činnosti, která je realizována jak na fakultní, tak univerzitní úrovni. Pro hodnocení jsou využívána data a výstupy z informačních systémů univerzity, zejména IS STAG, GAP, MIS, OBD, HAP. Univerzita Pardubice využila možnost zřídit Radu pro vnitřní hodnocení a v již schváleném Statutu Univerzity Pardubice na ní delegovala kompetence v projednávání a schvalování akreditací studijních programů. Požadavky nařízení vlády č. 274/2016 Sb., o standardech pro akreditaci ve vysokém školství, 275/2016 Sb., o oblastech vzdělávání a nový proces projednávání akreditací Národním akreditačním úřadem pro vysoké školství se musely promítnout i do úpravy postupu projednávání na univerzitní úrovni – byla započata příprava nového akreditačního procesu.

V oblasti hodnocení kvality vzdělávací činnosti studenty byla zintenzivněna spolupráce se Studentskou radou Univerzity Pardubice zejména v analýze možnosti většího zapojení studentů do hodnocení výuky prostřednictvím modulu IS STAG případně využití i jiných forem získávání zpětné vazby od studentů.

Speciální pozornost byla věnována studentům doktorského studia. V roce 2016 proběhlo dotazníkové šetření, do kterého se zapojilo 155 studentů doktorských studijních programů, což je třetina všech studentů doktorského studia. Průzkum byl v loňském roce rozšířen o skupinu otázek zaměřených na potřeby studentů doktorských studijních programů v oblasti služeb univerzitní knihovny, využívání elektronických informačních zdrojů a jejich rozsahu, preference podoby dokumentů ve vazbě na typ dokumentu (kniha, časopis, příspěvky ze sborníků, atd.). Výsledky průzkumu z této oblasti budou využity pro lepší volbu zdrojů a podoby jejich pořízení.

Součástí zajišťování kvality je i vnitřní kontrolní systém univerzity, který tvoří kontrola prováděná vedoucími zaměstnanci na všech stupních řízení ve smyslu ustanovení pracovního řádu univerzity a finanční kontrola v návaznosti na zákon č. 320/2001 Sb. jako součást finančního řízení zabezpečující hospodaření s veřejnými prostředky. Systém finanční kontroly zahrnuje řídicí kontrolu a interní audit s doplněním o samostatného kontrolora v rámci referátu interního auditu, kontroly a vyřizování stížností.

Nastavení kontrolních mechanismů univerzity je zpřesněno ve vnitřních směrnících. Systém vnitřních směrnic směřuje ke zvýšení účinnosti kontrolních mechanismů finančního řízení v odpovědnosti řídicích a výkonných pracovníků a jejich ustavení do interních aktů řízení, přesnějšímu vymezení kritérií pro posuzování hospodárnosti, efektivnosti a účelnosti při hospodaření s finančními prostředky, k předcházení rizikům v souvislosti s hospodařením univerzity a transparentnosti operací a systému evidence v oblasti veřejných zakázek, k úpravám systému vnitřních předpisů a jejich aktualizaci a ke zlepšení efektivnosti prováděných operací.

Finanční operace procházely řídicí kontrolou stanovených příkazců operací a správce rozpočtu a účetně byly zpracovávány na pracovištích ekonomického odboru rektorátu, kde jsou uloženy originály účetních dokladů s určením jejich odpovídající archivace. Obecný vnitřní kontrolní systém byl doplňován ve shodě s dalšími požadavky zejména u projektů (podmínky z rozhodnutí o dotacích) – zahrnutím do rozpočtu a jeho schválením, zřízením samostatného projektového účtu, přidělením samostatné zakázky umožňující žádoucí další řídicí kontrolu v iFIS. Schvalovací řídicí postupy byly současně provázány odpovídajícími dalšími procesy, jakými je např. stavební řízení a zadávací řízení. V roce 2016 univerzita dále splnila požadavek umožňující veřejnou kontrolu spočívající v propojení vnitřních modulů (veřejné zakázky, objednávky, smlouvy) s Registrem smluv vyplývajícím z požadavků zákona č. 340/2015 Sb.



## Referát interního auditu, kontroly a vyřizování stížností

Referent interního auditu v roce 2016 provedl interní audit a ostatní akce zaměřené na:

- přípravu podkladů a zpracování roční zprávy o finančních kontrolách za rok 2015,
- audit financování centralizovaných rozvojových projektů řešených v roce 2015,
- audit zajištění financování projektu „CEMNAT – Centrum materiálů a nanotechnologií“ z prostředků OP Výzkum a vývoj pro inovace (monitorovací období 06-07 a závěr projektu),
- audit zajištění financování projektu „VAP Výukový areál Polabiny“ z prostředků OP Výzkum a vývoj pro inovace (monitorovací období 06-07 a závěr projektu),
- podrobné šetření ve věci žádosti o posouzení plagiátorství mezi akademickými pracovníky,
- bližší vlastní ověření ve dvou dalších případech podání stížností,
- přípravné práce ve vztahu k budoucím auditům v návaznosti na setkání IA VVŠ a kurzy v ČIIA.

Na kontrolní zjištění bylo reagováno odpovídajícím způsobem a na základě výsledků auditů byla interním auditem doporučena a řešiteli projektů a vedením akceptována dílčí opatření.

Referentka kontroly v roce 2016 provedla kontroly:

- hospodaření s prostředky projektů Technologické agentury ČR na FEI,
- doplňkové činnosti prováděné DFJP a FChT,
- správnost postupů při výběru dodavatele investiční akce: Rekonstrukce a zateplení výukového objektu EA, SO II – zpevněné plochy,
- zajištění udržitelnosti projektu CTTZ,
- hospodaření s prostředky projektů Grantové agentury ČR na FF,
- využití vnitřní a venkovní infrastruktury KTS,
- vedení evidence pracovní doby vybraných útvarů rektorátu a FES,
- vedení přístrojových deníků projektů OP VaVpl (kontrola zahájena v prosinci 2016, ukončena v lednu 2017).

S výsledky kontrol byl seznámen rektor, ke kontrolním zjištěním byla přijata adekvátní opatření na úrovni rektora, děkanů fakult a kvestora.

V roce 2016 uskutečnily vnější kontrolní subjekty na univerzitě celkem 6 kontrol a 3 audity.

V roce 2016 univerzita obdržela a evidovala 6 stížností, což proporčně nevybočuje z dlouhodobého trendu předchozích let (2015 – 5, 2014 – 16). Podání byla náležitě ověřena a vyhodnocena jejich důvodnost.

## 10 NÁRODNÍ A MEZINÁRODNÍ EXCELENCE

### 10.1 Mezinárodní a významná národní, vývojová a tvůrčí činnost, integrace výzkumné infrastruktury do mezinárodních a národních sítí

Na fakultách univerzity i v roce 2016 probíhala vývojová a tvůrčí činnost na mezinárodní tak i národní úrovni.

Na Fakultě chemicko-technologické je řešen významný ERC starting grant „Towards New Generation of Solid-State Photovoltaic Cell: Harvesting Nanotubular Titania and Hybrid Chromophores – CHROMTISOL“. Dále pokračovalo řešení projektu v rámci ERC\_CZ Mass Spectrometry in Cancer research: Lipid Biomarkers for Early Diagnostic.

Fakultní pracoviště Centrum materiálů a nanotechnologií je zahrnuto na cestovní mapu velkých výzkumných infrastruktur České republiky.

V roce 2016 započalo řešení na Fakultě elektrotechniky a informatiky mezinárodního projektu RHINOS – Railway High Integrity Navigation Overlay System v programu HORIZONT 2020. Dále byly řešeny čtyři národní projekty v rámci programu TAČR-Alfa, jeden národní projekt v programu TAČR-Gama, tři projekty v programu MPO-Trio.

Na Dopravní fakultě Jana Pernera byl v roce 2016 zahájen projekt S-CODE Switch and Crossing Optimal Design and Evaluation v rámci programu Horizont 2020 - S2RI.

Na konci roku 2016 byl na Fakultě filozofické zahájen projekt OP VVV v rámci výzvy Podpora excelentních výzkumných týmů v prioritní ose 1 OP Centrum pro etiku jako studium hodnoty člověka.

V lednu 2016 byl na Fakultě ekonomicko-správní zahájen projekt „Empowering Regional Development Innovations“. Tento projekt, ve kterém je zapojeno celkem jedenáct subjektů z výzkumné, veřejné a privátní sféry z pěti evropských zemí (Finsko, Nizozemí, Maďarsko, Česká republika a Slovenská republika) a Kanady byl jedním z 8 podpořených v konkurenci 200 projektů předložených v programu Erasmus+ Knowledge Alliances. Tento tříletý projekt si klade za cíl zmapovat tok informací a zkušeností mezi jednotlivými sektory (veřejná správa – univerzity – soukromý sektor) v regionech, ve kterých partneři působí, a zjištěné závěry promítnout do modelů využitelných ve výuce týkající se regionálního rozvoje.

Významným oceněním za excelentní činnost bylo udělení ceny Magnesia Litera za literaturu faktu týmu z Fakulty filozofické (prof. Lenderová, doc. Jiránek, dr. Halířová) za knihu Vše pro dítě! Válečné dětství 1914-1918 a udělení ceny Magnesia Litera pro objev roku Mgr. Blance Jedličkové za knihu Ženy na rozcestí. Divadlo a ženy okolo roku 1939 – 1945.

### 10.2 Národní a mezinárodní ocenění vysoké školy, mezinárodní hodnocení vysoké školy

Univerzita je i nadále držitelem mezinárodního certifikátu DS Label – Diploma Supplement Label, a to od roku 2009. Tento certifikát potvrzuje trvalou kvalitu a mezinárodní standardizaci vydávaných dokladů o získané kvalifikaci při absolvování jakéhokoliv akreditovaného studijního programu Univerzity Pardubice.

## 10.3 Zapojení univerzity do mezinárodních profesních asociací, organizací, sdružení, sítí

Univerzita, její součásti a zaměstnanci jsou členy řady mezinárodních organizací, asociací a sdružení, odborných a profesních, z nichž lze jmenovat např.:

### Sdružující vysoké školy

EUA – European University Association

EUNIS – European University Information Systems organization

EUPRIO – European Universities Public Relations and Information Officers

### Členství fakult v profesních organizacích

#### DOPRAVNÍ FAKULTA JANA PERNERA

IFEF – Internacia Fervojista Esperanto-Federacio (IFEF) – Mezinárodní federace esperantistů železničářů, terminologická sekce

UITP – International Association of Public Transport – Brusel

IEEE – The Institute of Electrical and Electronics Engineers – KEEZ

ITA/AITES – Mezinárodní tunelářské asociace ITA/AITES

EUCET – European Union Computer Engineering Team

AECEF – The Association of European Civil Engineering Faculties – ČVUT Praha

EURNEX – The European rail Research Network of Excellence – Berlín

EFLE – European Forum for Logistics Education

ISLC Network – The International Sustainable Logistics Conference Network

EVU – European Association for Accident Research and Analysis

EFLE – European Forum of Logistics Education

Člen Radioklubu Ing. Šroll je zakladatelem a vedoucím klubu CCT telegrafistů – Club of Certified Telegraphists) – KID

#### MENSA

DIG – Diploma Interest Group – prestižní klub, držitelé nejméně 25 diplomů za radioamatérskou činnost (KID)

GACW – Grupo Argentino de CW – klub argentinských radiotelegrafistů

AGCW – Arbeitsgemeinschaft Telegrafie e.V., CTC, DL-CW-C – Deutscher Telegrafie Club e.V. – německé telegrafní kluby (KID)

DXCC CW – DX Century Club – členství v prestižním americkém klubu za dálková spojení do nejméně 100 zemí telegrafním provozem

PODXS, EPC, DMC – kluby sdružující členy pracující digitálním provozem

WAVE, VOLNA – ukrajinské kluby

AGB – Activity Group of Belarus – mezinárodní radioamatérský klub

Členy dalších mezinárodních organizací, asociací a sdružení jsou rovněž individuálně akademičtí pracovníci fakulty.

Cisco Networking Academy

Svaz spedice a logistiky – Praha, pracovní skupina Přeprava nebezpečných věcí

**FAKULTA EKONOMICKO-SPRÁVNÍ**

ERSA European Regional Science Association – aktivně zapojeno 10 akademických pracovníků  
 RSAI Regional Science Association International  
 NISPACEE The Network of Institutes and Schools of Public Administration in Central and Eastern Europe  
 EAIE European Association for International Education  
 SŠDS Slovenská štatistická a demografická spoločnosť  
 SSA Slovenská spoločnosť aktúarov

**FAKULTA ELEKTROTECHNIKY A INFORMATIKY**

European Thermoelectric Society  
 The Institute of Electrical and Electronics Engineers  
 Academy Engineering Science of Russia  
 International Informatization Academy of Russian Federation  
 International Academy of Electrotechnical Science of Russian Federation  
 Cisco Certified Network Associate  
 Association for Computing Machinery  
 Scrum Alliance  
 Autodesk Academia Program

**FAKULTA FILOZOFICKÁ**

Academia Mexicana de la Historia  
 American Academy of Religion  
 Arbeitskreis für Hausforschung  
 British Association for Slavonic and East European Studies  
 CiCe – Children's Identity and Citizenship in Europe  
 Česko-ruská komise historiků a archivářů  
 Commission internationale de la démographie historique  
 Collegium Carolinum München  
 Comenius Academic Club New York  
 Internationale Vereinigung für Germanistik  
 Dalton International  
 DGBV – Deutsche Gesellschaft f. Bildungsverwaltung  
 EASA – European Association of Social Anthropologists  
 EFFE – European Forum for Freedom in Education  
 EURETHNO – Fédération Européenne des Réseaux du Conseil de l'Europe x Réseau de coopération scientifique en ethnologie et historiographie européennes, P. A. C. T.  
 European Association of Population Studies  
 European Sociological Association  
 International Sonnenberg Association  
 ISCHE – International Standing Conference for the History of Education  
 IUAES – International Union of Anthropological and Ethnological Sciences  
 Österreichische Gesellschaft zur Erforschung des 18. Jahrhunderts  
 Pan African Association of Anthropologists  
 Polsko-Czeskie Towarzystwo Naukowe  
 Towarzystwo Kulturalne Kłodzka  
 Slovenská národopisná spoločnosť

**FAKULTA CHEMICKO-TECHNOLOGICKÁ**

American Chemical Society  
 Central European Group for Separation Sciences (CEGSS)  
 Československá společnost mikrobiologická  
 Československá společnost pro forenzní genetiku  
 Československá společnost pro růst krystalů  
 European Federation of Chemical Engineering, Section on Membrane Separation  
 European Safety, Reliability, and Data Association (ESReDA)  
 European Union of Cellulose and Paper Industry (EUCEPA), EU  
 Federation d'Associations de Techniciens des Industries de Peintures, Vernis, Emaux et Encres d'Imprimerie de l'Europe (FATIPEC)  
 Filtration Society UK  
 GEM 2 Long Term Strategy Group, European Defence Agency  
 International Association of Research Organizations for the Information, Media and Graphic Arts Industries (IARIGAI)  
 International Adsorption Society  
 International Biographical Centre Advisory Council  
 International Circle of Educational Institutes for Graphic Arts Technology and Management (IC)  
 International Confederation for Thermal Analysis and Calorimetry (ICTAC)  
 International Federation of Associations of Textile Chemists and Colourists (IFATCC)  
 International Humic Substances Society  
 International Society of Electrochemistry (ISE)  
 International Society of Explosives Engineers  
 International Pyrotechnic Society  
 International Zeolite Association  
 Materials Research Society (MRS), USA  
 Optical Society of America (OSA), USA  
 Organic Electronics Association (OE-A)  
 Printig of Functional Applications Summer School - Swansea University  
 Slovenská informačná a marketingová spoločnosť, a. s.  
 Slovenská spoločnosť pre výtacie a trhacie práce  
 Society for Imaging Science and Technology  
 Sustainable Development of Energy, Water and Environment Systems (SDEWES)  
 Technical Association of Pulp and Paper Industry (TAPPI), USA  
 The Comenius Academic Club  
 The European Membrane Society  
 The European Society of Rheology

**FAKULTA RESTAUROVÁNÍ**

ENCORE – European Network for Conservation – Restoration Education  
 ICON – The Institute of Conservation  
 INCCA – International Network for the Conservation of Contemporary Art  
 IADA – Internationale Arbeitsgemeinschaft der Archiv –,  
 Bibliotheks- und Graphikrestauratoren

**FAKULTA ZDRAVOTNICKÝCH STUDIÍ**

America Society of Clinical Oncology  
 Česko-japonská sekce, International College of Surgery  
 Deutsche Gesellschaft für HNO, Kopf- und Halschirurgie  
 Die Deutsche Gesellschaft für Hals-Nasen-Ohren-Heilkunde, Kopf- und Hals- chirurgie (korrespondierender Mitglied)  
 European Association for the Study of Diabetes  
 European association for the Study of Diabetes  
 European Federation of Neurological Societies  
 European Menopause and Andropause Society  
 European Society of Cardiology  
 European Society of Radiology  
 European Association for Children in Hospital  
 Evropská kardiologická společnost  
 National delegate EFNS (European Federation of Neurological Societies)  
 Nordostdeutsche Gessellschaft für Otorhino-laryngologie und Zervikofaciale Chirurgie  
 Quebec Order of Nurses, Canada  
 Slovenská chirurgická spoločnosť  
 Slovenská lekárska spoločnosť  
 Slovenská spoločnosť otorinolaryngologie a chirurgie hlavy a krku  
 The Honor Society of Nursing - Sigma Theta Tau International  
 The International Otopathology Society (The Schuknecht Society) Boston, USA  
 The Society of Laparoendoscopic Surgery  
 Vereinigung mitteldeutscher Hals-Nasen-Ohren Ärzte

**Členství univerzity v profesních asociacích, organizacích a sdruženích na národní úrovni****SDRUŽUJÍCÍ VYSOKÉ ŠKOLY – NÁRODNÍ**

CESNET sdružení  
 Asociace knihoven vysokých škol  
 Asociace univerzit třetího věku České republiky  
 Asociace pracovníků univerzitní administrativy (APUA)

**OSTATNÍ NÁRODNÍ**

Krajská hospodářská komora  
 Český institut interních auditorů

**DOPRAVNÍ FAKULTA JANA PERNERA**

Česká společnost pro mechaniku – Praha  
 Svaz spedice a logistiky  
 Jednota českých matematiků a fyziků  
 ASI – Asociace strojních inženýrů  
 Česká tunelářská asociace ITA-AITES  
 Aktiv geotechnika, ČKAIT Praha  
 UNMZ Praha, Technická normalizační komise č. 141  
 Auto SAP – Sdružení automobilového průmyslu

Technologická platforma Interoperabilita železniční infrastruktury – Praha

Technologická platforma Silniční doprava – Brno

### **FAKULTA EKONOMICKO-SPRÁVNÍ**

Asociace krizových manažerů

Česká geografická společnost

Česká kartografická společnost

Česká marketingová společnost

Česká společnost ekonomická

Česká společnost pro systémovou integraci

Česká společnost pro operační výzkum

Česká statistická společnost

Institut Václava Klause

Jednota českých matematiků a fyziků

Společnost pro etiku v ekonomice

Společnost pro projektové řízení

### **FAKULTA ELEKTROTECHNIKY A INFORMATIKY**

Sdružení pro informační technologii a telekomunikace

Československá sekce IEEE

Oracle Academy

Komitét URSI pro ČR a SR

CISCO SYSTEMS – Cisco Networking Academy

Czech and Slovak Simulation Society

Hi-tech cluster

### **FAKULTA FILOZOFICKÁ**

Asociace muzeí a galerií ČR

Asociace učitelů angličtiny České republiky

Asociace vzdělavatelů v sociální práci

CASAJC – Česká a slovenská asociace jazykových center

Centrum evropských studií

Česká andragogická společnost

Česká archivní společnost

Česká asociace anglistů

Česká asociace pedagogického výzkumu

Česká asociace slavistů

Česká demografická společnost

Česká informační společnost

Česká křesťanská akademie

Česká národopisná společnost

Česká numismatická společnost

Česká společnost antropologická

Česká společnost pro religionistiku

Česká společnost pro výzkum 18. století

Česká a slovenská asociace amerikanistů

Český komitét slavistů

Český národní komitét historiků  
 Český národní komitét pro středoevropská a východoevropská studia  
 Československý ústav zahraniční  
 Evropské hnutí v ČR  
 Klub moderních filologů  
 Literárněvědná společnost  
 Literárněvědná společnost Franka Wollmana  
 Masarykova akademie umění  
 Masarykova česká sociologická společnost  
 Muzejní spolek v Pardubicích  
 Obec překladatelů  
 Pegasos, občanské sdružení  
 Sdružení historiků ČR  
 Společnost Edvarda Beneše  
 Sdružení pro stavebně historický průzkum ČR  
 Společnost pro hospodářské a sociální dějiny ČR  
 Společnost Montessori, o. s.  
 SUF – Sdružení učitelů francouzštiny  
 Společnost pro Literární noviny  
 Společnost pro studium sekt a nových náboženských směrů  
 Společnost pro vědy a umění  
 Společnost přátel Afriky  
 SGUN – Svaz germanistů České republiky  
 Výzkumné centrum pro dějiny východní Evropy

#### **FAKULTA CHEMICKO-TECHNOLOGICKÁ**

Asociace pro mládež, vědu a techniku AMAVET, o. s.  
 Asociace vysokoškolských vzdělavatelů nelékařských zdravotnických profesí v ČR  
 Asociace českého papírenského průmyslu (ACPP), ČR  
 Asociace výrobců nátěrových hmot  
 Česká astronomická společnost  
 Česká marketingová společnost,  
 Česká membránová platforma, z. s.  
 Česká obalová asociace SYBA  
 Česká sklářská společnost, z. s.  
 Česká a slovenská krystalografická společnost  
 Česká společnost chemická, z. s., odborné skupiny  
 Česká společnost chemického inženýrství  
 Česká společnost pro biochemii a molekulární biologii  
 Česká společnost průmyslové chemie  
 Česká společnost pro nové materiály a technologie  
 Česká společnost klinické biochemie  
 Česká statistická společnost  
 Česká technologická platforma pro udržitelnou chemii  
 Flexotisková odborná skupina pro Českou a Slovenskou republiku při ST ČSVTS  
 Inženýrská akademie České republiky, o. s.



Jednota českých matematiků a fyziků (JČMF), pobočka Pardubice

Klub finalistů soutěže FameLab při British Council Czech Republic

Kosmetologická společnost České republiky

Odbor výživy obyvatelstva a jakosti potravin ČAZV

Spektroskopická společnost J. M. Marci

Společnost pro projektové řízení, o. s.

Společnost pro trhací techniku a pyrotechniku (STTP)

Společnost pro výživu, o. s.

Společnost průmyslu papíru a celulózy (SPPC), ČR, SR

Spolek textilních chemiků a koloristů

Studentská rada Univerzity Pardubice

Svaz chemického průmyslu ČR

Svaz polygrafických podnikatelů

Technická normalizační komise 142 (ÚNMZ)

Technická pracovní skupina MŽP, Nakládání s odpadními vodami a odpadními plyny

TJ Tesla Pardubice

Univerzitní sportovní klub, o. s. Pardubice

Vysokoškolský odborový svaz Univerzity Pardubice

Vysokoškolský umělecký soubor Pardubice.

#### **FAKULTA RESTAUROVÁNÍ**

STOP – Společnost pro technologie ochrany památek

ASOCIACE MUZEÍ A GALERIÍ

ARTE-FAKT, sdružení pro ochranu památek, z.s.

#### **FAKULTA ZDRAVOTNICKÝCH STUDIÍ**

Asociace vysokoškolských vzdělavatelů nelékařských zdravotnických profesí v ČR

Asociace vzdělavatelů v sociální práci

Česká asociace sester

Česká diabetologická společnost ČLS JEP

Česká fyziologická společnost

Česká gynekologicko-porodnická společnost

Česká hepatologická společnost

Česká chirurgická společnost

Česká internistická společnost

Česká kardiologická společnost

Česká komora porodních asistentek

Česká lékařská komora

Česká lékařská společnost Jana Evangelisty Purkyně

Česká neurologická společnost

Česká ORL společnost chirurgie hlavy a krku

Česká pediatricko-chirurgická společnost

Česká resuscitační rada

Česká společnost alergologie a klinické imunologie

Česká společnost intenzivní medicíny

Česká společnost krizové připravenosti zdravotnictví

Česká společnost pro léčbu ran

Česká společnost pro ultrazvuk v medicíně

Česká společnost pro úrazovou chirurgii

Česká společnost pro využití laseru v medicíně

Česká společnost pro zdravotnickou techniku

Česká společnost urgentní medicíny a medicíny katastrof

Československá biologická společnost

Institut interní komunikace

Jednota českých matematiků a fyziků

Oborová komise pro chirurgii Vědecké rady České lékařské komory

Proktologická sekce ČCHS JEP

Radiologická společnost ČLS JEP

Sekce pro hrudní chirurgii Česká chirurgická společnost

Společnost medicínského práva ČLS JEP

Společnost sociálního lékařství a řízení péče o zdraví ČLS JEP

Spolek vysokoškolsky vzdělaných sester

SRLA ČR – Společnost radiologických asistentů ČR

## 11. TŘETÍ ROLE

### 11.1 Přenos poznatků univerzity do praxe

Působení Univerzity v oblasti přenosu poznatků do praxe zahrnuje řešení projektů společného výzkumu s podniky, řešení zakázek smluvního výzkumu, poskytování expertních, znaleckých a dalších služeb a poskytování licencí k předmětům průmyslového vlastnictví (k patentům, užítým vzorům či know-how).

Útvarem univerzity odpovědným za přenos výsledků VaV do praxe je Centrum transferu technologií a znalostí (CTTZ). CTTZ je v rámci univerzity kontaktním místem pro subjekty aplikační sféry. Pracovníci CTTZ přijímají poptávky z oblasti VaV a sami aktivně vyhledávají příležitosti pro spolupráci univerzity s firmami a institucemi. CTTZ nabízí subjektům aplikační sféry především tyto služby:

- představení aktuálních technologií k licencování a pomoc při zhodnocení jejich komerčního potenciálu,
- vyhledání vědeckých partnerů na Univerzitě pro smluvní či společný výzkum a pomoc při vyjednání podmínek spolupráce,
- nabídka využití výzkumných, vývojových a laboratorních kapacit Univerzity,
- zajištění celkového servisu pro tuto spolupráci (návrh smlouvy, nastavení účinné ochrany duševního vlastnictví atd.).

Mezi hlavní výhody spolupráce s univerzitou z pohledu firem patří:

- přístup k nejnovějším poznatkům,
- možnost spolupracovat s výzkumnými pracovníky univerzity na řešení konkrétních VaV potřeb,
- přístup k výzkumným infrastrukturám univerzity,
- možnost čerpání veřejných zdrojů na podporu výzkumu a vývoje a snížení rizika sdílením nákladů na výzkumnou činnost,
- výchova budoucích potenciálních zaměstnanců,
- vliv na směřování vědecko-výzkumných aktivit univerzity.

Jedním z důležitých úkolů CTTZ je dále motivovat a vzdělávat výzkumné pracovníky univerzity v oblasti transferu technologií za účelem propojení vědecko-výzkumného a vývojového potenciálu univerzity s potřebami komerčních subjektů v tržních podmínkách.

V roce 2016 se univerzita jako hlavní řešitel či další účastník podílela na realizaci 3 projektů TAČR Centra kompetence a 10 projektů společného výzkumu (6x TAČR Alfa, 3x TAČR Epsilon a 1x MPO Trio). V rámci Centra kompetence se univerzita podílela např. na výzkumu materiálů a hybridních technologií pro funkční elektronické systémy tištěné na flexibilních substrátech a založené na kombinaci metalických nanostruktur vytvořených technologií nanoimprinting a funkčních elektronických a senzorických prvků nanášených metodami rotačního tisku (společně s Centrem organické chemie s.r.o., I N O T E X spol. s r.o., OPTAGLIO s.r.o., OTK GROUP, a.s., Ústavem makromolekulární chemie AV ČR, v. v. i. a Západočeskou univerzitou v Plzni). V rámci projektů společného výzkumu se univerzita podílela mj. na vývoji pozemního dotazovače pro monopolní sekundární přehledový radar (společně s T – CZ, a.s.) a na vývoji třínápravového podvozku dieselelektrické lokomotivy (společně s CZ LOKO, a.s.).

V rámci doplňkové činnosti realizovala univerzita celkem 401 zakázek – z toho 42 případů smluvního výzkumu (v celkové hodnotě 7,8 mil. Kč), 359 expertních, znaleckých a konzultačních služeb, analýz, testování či měření (v celkové hodnotě 6,6 mil. Kč) a 11 kurzů podnikového vzdělávání (celkem za 119 tis. Kč). Podle oborů specializace získala největší objem zakázek z oblasti dopravy a spojů (37 %); následovaly chemie a chemické technologie (29 %), konzervace a restaurování památek (19 %), elektrotechnika a informatika (8 %) a ostatní (7 %).

V roce 2016 univerzita získala 50 tis. Kč za poskytnutí licence k patentu a probíhala jednání s celkem 13 subjekty o poskytnutí licencí k předmětům průmyslového vlastnictví.

Zásadní význam pro další propojování výzkumu na Univerzitě s potřebami praxe má projekt TAČR Gama „Podpora aktivit proof-of-concept na Univerzitě Pardubice“. V rámci řešení tohoto celouniverzitního projektu bylo v roce 2016 řešeno 8 dílčích projektů zaměřených na ověřování využitelnosti nových výsledků VaV pro jejich komerční uplatnění v aplikační sféře.

V roce 2016 univerzita získala projekt „Rozvoj expertních kapacit pro transfer technologií na Univerzitě Pardubice“ v rámci Výzvy č. 02\_16\_014 Budování expertních kapacit – transfer technologií, který je zaměřen na: 1) specializované vzdělávání v transferu technologií, 2) rozvoj transferových procesů a aktivit směrem k výzkumným pracovníkům a 3) rozvoj vztahů s aplikační sférou. Projekt naplňuje RIS3 strategii a jeho realizací v období 2017 – 2020 vzniknou předpoklady pro zvýšený počet úspěšných případů transferu technologií.

## 11.2 Působení v regionech

Univerzita jako jediná instituce terciárního vzdělávání v Pardubickém kraji působí nejen jako přirozené centrum vzdělanosti, ale v mnoha svých tvůrčích činnostech je propojena s činnostmi institucí, organizací a podniků v regionu či s nimi úzce spolupracuje. Mezi tradiční partnery univerzity v kraji patří též státní správa a samospráva, Statutární město Pardubice a Magistrát města Pardubic, Pardubický kraj a Krajský úřad Pardubického kraje, Krajská hospodářská komora Pardubického kraje, Regionální rozvojová agentura Pardubického kraje, Úřad práce a další instituce a neziskové organizace. V roce 2016 se Univerzita mj. angažovala při přípravě projektů strategických integrovaných územních investic v rámci ITI Hradubicko, kde se podílí na několika významných návrzích projektů v Pilíři 4 „Vysoké školy a spolupráce firem v oblasti VaV“. Tyto projekty pomohou dále rozvinout spolupráci univerzity s aplikační sférou.

Spolupráce a působení v regionu má řadu dalších forem, např.:

- rámcové smlouvy,
- participace na společných projektech,
- partnerství v projektové odborné činnosti,
- společné iniciativy a memoranda,
- účast odborníků z univerzity a jejích fakult v odborných komisích a poradních orgánech města a kraje, jejich zastupitelstev a následně při tvorbě jejich strategických dokumentů, a naopak účast odborníků ze samospráv v orgánech univerzity a fakult,
- v mezinárodní oblasti při rozvoji vztahů s univerzitami v partnerských městech a krajích,
- v kulturní oblasti při spolupořádání společných akcí,
- v odborné přípravě studentů a tvůrčí činnosti (přijímání stážistů – veřejná správa, místní doprava, muzejnictví, archivnictví, ochrana kulturních památek; záštita odborných akcí – seminářů, konferencí; další vzdělávání pracovníků veřejné správy; zaměstnavatelé absolventů),
- podpora rozvoje odborné tvůrčí činnosti na fakultách z dotačních programů města a kraje apod.
- pořádání umělecky zaměřených výstav pro veřejnost,
- pořádání a spolupořádání populárně-naučných akcí pro veřejnost, děti a mládež regionu,
- poskytování kurzů celoživotního vzdělávání veřejnosti laické i odborné pro rozšiřování kvalifikace o nejnovější poznatky v oboru apod.

## 11.3 Nadregionální působení a význam

Univerzita má komparativní výhodu v unikátnosti některých fakult a výzkumných oblastí v rámci ČR, například v oblasti výzkumu energetických materiálů, polygrafie, materiálového výzkumu, radarových systémů a drážních vozidel.



**TABULKOVÁ PŘÍLOHA**



Tab. 2.1: Akreditované studijní programy (počty)

		Bakalářské studium		Magisterské studium		Navazující magisterské studium		Doktorské studium		CELKEM
		P	K/D	P	K/D	P	K/D	P	K/D	
		Skupiny akreditovaných studijních programů	KKOV							
<b>DOPRAVNÍ FAKULTA JANA PERNERA *</b>										
technické vědy a nauky	21-39	2	2			2	2	1	1	10
<b>FAKULTA EKONOMICKO-SPRÁVNÍ *</b>										
přírodní vědy a nauky	11-18							1	1	2
ekonomie	62,65	3	3			3	3	3	3	18
<b>FAKULTA ELEKTROTECHNIKY A INFORMATIKY *</b>										
technické vědy a nauky	21-39	2				2		1	1	6
<b>FAKULTA FILOZOFICKÁ *</b>										
společenské vědy, nauky a služby	61,67,71-73	5				5		2	2	14
pedagogika, učitelství a sociál. péče	74,75	1				2				3
<b>FAKULTA CHEMICKO-TECHNOLOGICKÁ *</b>										
přírodní vědy a nauky	11-18					1		4	4	9
technické vědy a nauky	21-39	8	3			5		3	3	22
<b>FAKULTA RESTAUROVÁNÍ *</b>										
vědy a nauky o kultuře a umění	81,82	1				1				2
<b>FAKULTA ZDRAVOTNICKÝCH STUDIÍ *</b>										
zdravot., lékař. a farm. vědy a nauky	51-53	4	1			2	2	2	2	13
<b>CELKEM</b>		<b>26</b>	<b>9</b>			<b>23</b>	<b>5</b>	<b>17</b>	<b>17</b>	<b>99</b>

Pozn.: \* = Fakulta nebo jiná součást vysoké školy uskutečňující akreditovaný studijní program/obor

P = prezenční; K/D = kombinované / distanční

Tab. 2.2: Studijní programy v cizím jazyce (počty)

		Bakalářské studium		Magisterské studium		Navazující magisterské studium		Doktorské studium		CELKEM
		P	K/D	P	K/D	P	K/D	P	K/D	
		Skupiny akreditovaných studijních programů	KKOV							
<b>DOPRAVNÍ FAKULTA JANA PERNERA</b>										
technické vědy a nauky	21-39	1	1			1	1	1	1	3
<b>FAKULTA EKONOMICKO-SPRÁVNÍ</b>										
přírodní vědy a nauky	11-18							1		1
ekonomie	62,65	1				2		3	3	6
<b>FAKULTA ELEKTROTECHNIKY A INFORMATIKY</b>										
technické vědy a nauky	21-39							1	1	1
<b>FAKULTA FILOZOFICKÁ</b>										
společenské vědy, nauky a služby	61,67,71-73							2	2	2
pedagogika, učitelství a sociál. péče	74,75	1				1				2
<b>FAKULTA CHEMICKO-TECHNOLOGICKÁ</b>										
přírodní vědy a nauky	11-18							4	4	4
technické vědy a nauky	21-39							3	3	3
<b>CELKEM</b>		<b>3</b>	<b>1</b>			<b>4</b>	<b>1</b>	<b>15</b>	<b>14</b>	<b>22</b>



Tab. 2.3: Joint/Double/Multiple Degree studijní programy realizované se zahraniční VŠ

Vysoká škola (název)	
Název programu 1	Economic Policy and Administration
Partnerské organizace	Šiauliai University of Lithuania
Přidružené organizace	
Počátek realizace programu	11. 7. 2014
Druh programu (Joint/Double/Multiple Degree)	Joint degree
Délka studia (semestry)	4
Typ programu (bakalářský, navazující magisterský, magisterský, doktorský)	navazující magisterský
Popis organizace studia, včetně přijímání studentů a ukončení	Navazující magisterský studijní obor Rozvoj a správa regionů je realizován ve spolupráci se Šiauliai University v Litvě a byl zahájen v akademickém roce 2014/2015. Studium probíhá ve čtyřech semestrech. V prvních třech semestrech studenti studují čtyři povinné předměty (compulsory subjects) a mají možnost výběru jednoho povinně volitelného předmětu (ze čtyř nabízených; compulsory option subjects). V posledním semestru zpracovávají závěrečnou práci. Celkově za semestr získá student 30 ECTS kreditů, za celé studium musí získat 120 ECTS kreditů. Nyní obě univerzity přijímají studenty do prvních ročníků. V rámci letního semestru byla uskutečněna studentská mobilita na partnerské univerzitě v rozsahu 3 měsíců. V rámci studia studenti využívají LMS Moodle a v něm připravené e-learningové kurzy. V tomto e-learningovém prostředí jsou také zveřejňovány materiály ke studiu, probíhá zde veškerá komunikace, konzultace a odevzdávání zadanych úkolů a semestrálních projektů. LMS Moodle je využíván jako doplněk k přednáškám, ve třetím semestru jako povinné prostředí pro výuku. Výuka předmětů litevské univerzity probíhá z části on-line, jedná se o předměty Public Policy and Governance, Regional Economy, E- Governance and Democracy. V rámci druhého roku studia student zpracuje diplomovou práci, která bude využívat poznatky z dosavadního studia a metodologické znalosti získané v rámci předmětu Seminář k diplomové práci. Předpokládají se konzultace jak s vedoucím práce, tak i s konzultantem z partnerské univerzity. Semestrální projekty či seminární práce v jednotlivých předmětech mohou být již v průběhu prvního roku studia zaměřeny v souladu se zvoleným tématem diplomové práce. Státní závěrečná zkouška je složena z obhajoby diplomové práce a odborné rozpravy ve dvou specifických oblastech. Komise pro státní závěrečnou zkoušku bude sestavena z akademických pracovníků obou partnerských univerzit.
Jakým způsobem je vydáván diplom a dodatek k diplomu?	Student obdrží jeden Joint diplom, který mu vydá mateřská univerzita a jeden Diploma Supplement, v obou případech v příslušném jazyce a angličtině.

Jakým způsobem jsou realizovány výměny studentů?	První semestr studují studenti na domovské univerzitě, která je přijímala ke studiu. Výuka probíhá částečně prostřednictvím e-learningových kurzů. Druhý semestr studují studenti UPCE na partnerské univerzitě Šiaulai v Litvě, třetí semestr je realizován na Univerzitě Pardubice, kam přijíždí studenti Šiaulai University a ve čtvrtém semestru je zpracována diplomová práce, probíhají státní závěrečné zkoušky a obhajoba. Na studijní pobyt v zahraničí dostávají studenti UPCE příspěvek na dopravu a cestovní pojištění, ubytovací centrum UPCE jim navíc umožňuje bezplatné uschování zavazadel a uvolnění pokojů s opětovným návratem po studijním pobytu. Studenti si na pobyt přispívají rovněž ze svých prostředků, mohou ovšem získat také další stipendium ze stipendijního fondu.
--	--

**Souhrnné informace k tab. 2.3**

Vysoká škola (název)	Bakalářské studium	Magisterské studium	Navazující magisterské studium	Doktorské studium
Počet studijních programů			1	
Počet studentů v těchto programech*			20	

Tab. 2.4: Akreditované studijní programy uskutečňované společně s jinou vysokou školou nebo s veřejnou výzkumnou institucí\* se sídlem v ČR

Vysoká škola (název)	Univerzita Pardubice, Fakulta ekonomicko-správní
Název studijního programu 1	Aplikovaná informatika
Skupina KKOV	18
Partnerská vysoká škola	Univerzita Hradec Králové
Počátek realizace programu	13. 10. 2010
Délka studia (semestry)	8
Typ programu (bakalářský, navazující magisterský,	doktorský
Popis organizace studia, včetně přijímání studentů a ukončení	Standardní doba studia v daném doktorském st. programu je 4 roky s kreditním limitem 180 kreditů.
Počet aktivních studií k 31. 12.	8
Název studijního programu 2	Systémové inženýrství a informatika
Skupina KKOV	62
Partnerská vysoká škola	Univerzita Hradec Králové + Technická univerzita v Liberci
Počátek realizace programu	11. 2. 2000
Délka studia (semestry)	8
Typ programu (bakalářský, navazující magisterský, magisterský, doktorský)	doktorský
Popis organizace studia, včetně přijímání studentů a ukončení	Standardní doba studia v daném doktorském st. programu jsou 4 roky s kreditním limitem 180 kreditů. Studium obsahuje povinné předměty (60 kreditů), volitelné předměty, ze kterých si student volí alespoň dva předměty (20 kreditů), vědeckou práci studenta (60 kreditů) a pedagogickou práci studenta (40 kreditů). Kreditové hodnocení vědecké práce studenta se odvíjí od hodnocení odborných a vědeckých publikací v rámci vědecko-výzkumné činnosti. Studium je charakterizováno Charakteristikou doktorského studijního programu a Studijními plány doktorského studia, které schválila Oborová rada studijního programu Systémové inženýrství a informatika. Přijímání studentů ke studiu se řídí Požadavky k přijímacímu řízení, kde podmínkou k přijímací zkoušce je úspěšné ukončení magisterského studia do termínu zkoušky a vypracování tezí k předpokládanému tématu disertační práce (cca 15 stran). Přijímací zkouška se koná z informatiky a anglického jazyka. Ve dvou třetinách studia, po získání nejméně 180 kreditů, absolvuje student státní doktorskou zkoušku, při které obhájuje teze své budoucí doktorské disertační práce. Studium končí obhájením doktorské disertační práce.
Počet aktivních studií k 31. 12.	7
Vysoká škola (název)	Univerzita Pardubice, Fakulta zdravotnických studií
Název studijního programu 3	Ošetrovatelství
Skupina KKOV	53
Partnerská vysoká škola	Jihočeská univerzita v Českých Budějovicích
Počátek realizace programu	24. 4. 2008
Délka studia (semestry)	6
Typ programu (bakalářský, navazující magisterský, magisterský, doktorský)	doktorský

Popis organizace studia, včetně přijímání studentů a ukončení	Přijímání studentů do studijního programu nebylo v roce 2016 realizováno, nebyla podána žádost o prodloužení stávající akreditace. Výuka je organizována společně pro všechny studenty a podílejí se na ni obě vysoké školy. Ukončení studia je formou státní závěrečné zkoušky a obhajoby disertační práce. Platnost studijního programu prodloužena na dostudování stávajících studentů.
Počet aktivních studií k 31. 12.	21
Název studijního programu 4	Specializace ve zdravotnictví
Skupina KKOV	53
Partnerská vysoká škola	Univerzita obrany v Brně
Počátek realizace programu	3. 3. 2008
Délka studia (semestry)	6
Typ programu (bakalářský, navazující magisterský, magisterský, doktorský)	bakalářský
Popis organizace studia, včetně přijímání studentů a ukončení	Přijímání studentů do studijního oboru Zdravotnický záchranář si provádí každá vysoká škola dle předem stanovených podmínek, výuka je organizována společně pro všechny studenty a podílejí se na ni obě vysoké školy. Ukončení studia je formou státní závěrečné zkoušky.
Počet aktivních studií k 31. 12.	126**

\* Pozn.: = Jedná se například o akreditované studijní programy uskutečňované společně s AV ČR či s jinými veřejnými výzkumnými institucemi se sídlem v ČR.

\*\* Pozn: = Počet zapsaných studentů v oboru Zdravotnický záchranář na FZS.

Souhrnné informace k tab. 2.4				
Vysoká škola (název)	Bakalářské studium	Magisterské studium	Navazující magisterské studium	Doktorské studium
Počet studijních programů	1			3
Počet studentů v těchto programech	126			36

**Tab. 2.5: Akreditované studijní programy uskutečňované společně s vyšší odbornou školou**

Univerzita neuskutečňuje programy společně s vyšší odbornou školou.

**Tab. 2.6: Kurzy celoživotního vzdělávání (CŽV) na vysoké škole (počty kurzů)**

Vysoká škola (název)	Kurzy orientované na výkon	Kurzy zájmové			U3V	CELKEM
		do 15 hod	od 16 do 100 hod	více než 100 hod		
Univerzita Pardubice						
Skupiny akreditovaných studijních programů	KKOV					
přírodní vědy a nauky	11-18					
technické vědy a nauky	21-39		3		1	5
zeměděl.-les. a veter. vědy a nauky	41,43					
zdravot., lékař. a farm. vědy a nauky	51-53	9	3	1		6
společenské vědy, nauky a služby	61,67, 71-73					2
ekonomie	62,65					
právo, právní a veřejnosprávní činnost	68					
pedagogika, učitelství a sociál. péče	74,75			2		
obory z oblasti psychologie	77					
vědy a nauky o kultuře a umění	81,82					
<b>CELKEM</b>		<b>9</b>	<b>3</b>	<b>6</b>	<b>1</b>	<b>13</b>
						<b>32</b>

**Tab. 2.7: Kurzy celoživotního vzdělávání (CŽV) na vysoké škole (počty účastníků)**

Vysoká škola (název)	Kurzy orientované na výkon	Kurzy zájmové			U3V	CELKEM	*
		do 15 hod	od 16 do 100 hod	více než 100 hod			
Univerzita Pardubice							
Skupiny akreditovaných studijních programů	KKOV						
přírodní vědy a nauky	11-18						0
technické vědy a nauky	21-39			35		10	271
zeměděl.-les. a veter. vědy a nauky	41,43						0
zdravot., lékař. a farm. vědy a nauky	51-53	138	29	10			286
společenské vědy, nauky a služby	61,67, 71-73						164
ekonomie	62,65						0
právo, právní a veřejnosprávní činnost	68						0
pedagogika, učitelství a sociál. péče	74,75			25			25
obory z oblasti psychologie	77						0
vědy a nauky o kultuře a umění	81,82						0
<b>CELKEM</b>		<b>138</b>	<b>29</b>	<b>70</b>	<b>0</b>	<b>10</b>	<b>0</b>
							<b>721</b>
							<b>968</b>
							<b>29</b>

\* Z toho počet účastníků, jež byli přijímáni do akreditovaných studijních programů podle § 60 zákona o vysokých školách

Tab. 3.1: Studenti v akreditovaných studijních programech (počty studií)

		Bakalářské studium		Magisterské studium		Navazující magisterské studium		Doktorské studium		CELKEM
		P	K/D	P	K/D	P	K/D	P	K/D	
Skupiny akreditovaných studijních programů	KKOV									
<b>DOPRAVNÍ FAKULTA JANA PERNERA*</b>										
technické vědy a nauky	21-39	702	382			195	238	25	65	1 607
fakulta celkem	X	702	382			195	238	25	65	1 607
Z toho počet žen na fakultě	X	139	85			53	78	3	16	374
Z toho počet cizinců na fakultě	X	30	8			9	2	11	12	62
<b>FAKULTA EKONOMICKO-SPRÁVNÍ*</b>										
přírodní vědy a nauky	11-18							2	6	8
ekonomie	62,65	804	330			343	144	15	14	1 650
fakulta celkem	X	804	330			343	144	17	20	1 658
Z toho počet žen na fakultě	X	535	237			227	99	8	8	1 114
Z toho počet cizinců na fakultě	X	61	7			33	2	7	8	118
<b>FAKULTA ELEKTROTECHNIKY A INFORMATIKY*</b>										
technické vědy a nauky	21-39	582				162		32	11	787
fakulta celkem	X	582				162		32	11	787
Z toho počet žen na fakultě	X	36				6		2	0	44
Z toho počet cizinců na fakultě	X	29				10		2	1	42
<b>FAKULTA FILOZOFICKÁ*</b>										
společenské vědy, nauky a služby	61,67 71-73	927				170		40	38	1 175
pedagogika, učitelství a sociál. péče	74,75	108				91				199
fakulta celkem	X	1035				261		40	38	1 374
Z toho počet žen na fakultě	X	741				207		24	25	997
Z toho počet cizinců na fakultě	X	28				3		3	1	35
<b>FAKULTA CHEMICKO-TECHNOLOGICKÁ*</b>										
přírodní vědy a nauky	11-18					72		51	34	157
technické vědy a nauky	21-39	981	3			270		68	47	1 369
fakulta celkem	X	981	3			342		119	81	1 526
Z toho počet žen na fakultě	X	701	3			241		65	33	1 043
Z toho počet cizinců na fakultě	X	99				18		20	10	147
<b>FAKULTA RESTAUROVÁNÍ*</b>										
vědy a nauky o kultuře a umění	81,82	61				25				86
fakulta celkem	X	61				25				86
Z toho počet žen na fakultě	X	44				22				66
Z toho počet cizinců na fakultě	X	11				7				18
<b>FAKULTA ZDRAVOTNICKÝCH STUDIÍ*</b>										
zdravot., lékař. a farm. vědy a nauky	51-53	536	103			35	78	1	20	773
fakulta celkem	X	536	103			35	78	1	20	773
Z toho počet žen na fakultě	X	426	96			35	76	1	16	650
Z toho počet cizinců na fakultě	X	6	1			2	1			10
<b>CELKEM</b>		<b>4 701</b>	<b>818</b>			<b>1 363</b>	<b>460</b>	<b>234</b>	<b>235</b>	<b>7 811</b>

Pozn.: \* = Fakulta nebo jiná součást vysoké školy uskutečňující akreditovaný studijní program/obor

P = prezenční

K/D = kombinované / distanční

Tab. 3.2: Studenti – samoplátcí\*\* (počty studií)

	KKOV	Bakalářské studium		Magisterské studium		Navazující magisterské studium		Doktorské studium	CELKEM	
		P	K/D	P	K/D	P	K/D			
		Skupiny akreditovaných studijních programů								
<b>DOPRAVNÍ FAKULTA JANA PERNERA*</b>										
technické vědy a nauky	21-39								11	11
<b>CELKEM</b>									11	11

Pozn.: \* = Fakulta nebo jiná součást vysoké školy uskutečňující akreditovaný studijní program/obor  
 \*\*Samoplátcem se rozumí osoba (student), která si své studium hradí v plné výši sama a vysoká škola ji nevykazuje v počtech studentů rozhodných pro určení výše státního příspěvku na vzdělávací činnost.

P = prezenční

K/D = kombinované / distanční

Počty k 31. 12. 2016

Tab. 3.3: Studijní neúspěšnost\* 1. ročníku\*\* studia (v %)

Bakalářské studium			Magisterské studium			Navazující magisterské studium			Doktorské studium			CELKEM
P	K/D	CELKEM	P	K/D	CELKEM	P	K/D	CELKEM	P	K/D	CELKEM	
<b>DOPRAVNÍ FAKULTA JANA PERNERA</b>												
62,0%	64,6%	62,9%	0,0%	0,0%	0,0%	18,7%	39,0%	29,6%	0,0%	25,0%	11,1%	52,8%
<b>FAKULTA ELEKTROTECHNIKY A INFORMATIKY</b>												
61,3%	0,0%	61,3%	0,0%	0,0%	0,0%	27,2%	0,0%	27,2%	0,0%	0,0%	0,0%	52,5%
<b>FAKULTA EKONOMICKO-SPRÁVNÍ</b>												
51,2%	80,9%	62,2%	0,0%	0,0%	0,0%	25,3%	62,2%	36,1%	50,0%	40,0%	46,2%	54,1%
<b>FAKULTA FILOZOFICKÁ</b>												
40,6%	0,0%	40,6%	0,0%	0,0%	0,0%	12,7%	0,0%	12,7%	9,1%	33,3%	14,3%	33,9%
<b>FAKULTA CHEMICKO-TECHNOLOGICKÁ</b>												
44,6%	0,0%	44,6%	0,0%	0,0%	0,0%	12,2%	0,0%	12,2%	12,5%	60,0%	18,9%	35,4%
<b>FAKULTA RESTAUROVÁNÍ</b>												
0,0%	0,0%	0,0%	0,0%	0,0%	0,0%	0,0%	0,0%	0,0%	0,0%	0,0%	0,0%	0,0%
<b>FAKULTA ZDRAVOTNICKÝCH STUDIÍ</b>												
27,8%	33,3%	29,1%	0,0%	0,0%	0,0%	44,2%	0,0%	44,2%	0,0%	0,0%	0,0%	29,3%
<b>VŠ CELKEM</b>												
48,2%	69,9%	52,0%	0,0%	0,0%	0,0%	20,7%	49,2%	26,7%	13,0%	30,8%	17,9%	44,8%

Pozn.: \* = Studijní neúspěšností se rozumí podíl počtu studií započatých v roce n a součtu neúspěšných studií této kohorty v roce n a n+1. Viz Metodika.

Pozn.: \*\* = Jedná se o všechny studenty, kteří se zapsali ke studiu na dané vysoké škole v roce n, ať jde o poprvé zapsané na vysokou školu či nikoliv.

Pozn.: \*\*\* = Fakulta nebo jiná součást vysoké školy uskutečňující akreditovaný studijní program

P = prezenční K/D = kombinované / distanční

Tab. 3.4: Stipendia\* studentům podle účelu stipendia

Účel stipendia	Počty studentů	Průměrná výše stipendia**
za vynikající studijní výsledky dle § 91 odst. 2 písm. a)	783	12 723
za vynikající vědecké, výzkumné, vývojové, umělecké nebo další tvůrčí výsledky dle § 91 odst. 2 písm. b)	177	9 354
na výzkumnou, vývojovou a inovační činnost podle zvláštního právního předpisu, § 91 odst.2 písm. c)	412	27 502
v případě těživé sociální situace studenta dle § 91 odst. 2 písm. d)	12	14 125
v případě těživé sociální situace studenta dle § 91 odst. 3	110	13 020
v případech zvláštního zřetele hodných dle § 91 odst. 2 písm. e)	4 698	4 701
z toho ubytovací stipendium	4 341	3 693
na podporu studia v zahraničí dle § 91 odst. 4 písm. a)	61	28 435
na podporu studia v ČR dle § 91 odst. 4 písm. b)	296	37 739
studentům doktorských studijních programů dle § 91 odst. 4 písm. c)	281	59 940
jiná stipendia	20	116 200
<b>CELKEM</b>	<b>5 167</b>	<b>11 490</b>

Pozn.: \* = Bez ohledu na zdroj prostředků, netýká se pouze prostředků z MŠMT.

Pozn.: \*\* = Podíl celkové sumy vyplacené na daný typ stipendia za rok a celkového počtu fyzických osob, kterým bylo dané

Příklad: Vysokou školou bylo za vynikající studijní výsledky dle § 91 odst. 2 písm. a) vyplaceno studentům za rok celkově 15



Tab. 4.1: Absolventi akreditovaných studijních programů (počty absolvovaných studií)

		Bakalářské studium		Magisterské studium		Navazující magisterské studium		Doktorské studium		CELKEM
		P	K/D	P	K/D	P	K/D	P	K/D	
Skupiny akreditovaných studijních program	KKOV									
<b>DOPRAVNÍ FAKULTA JANA PERNERA*</b>										
technické vědy a nauky	21-39	166	45			87	61	7	9	375
<b>FAKULTA EKONOMICKO-SPRÁVNÍ*</b>										
přírodní vědy a nauky	11-18									
ekonomie	62,65	241	44			144	30	2	5	466
<b>FAKULTA ELEKTROTECHNIKY A INFORMATIKY*</b>										
technické vědy a nauky	21-39	124				62		2	2	190
<b>FAKULTA FILOZOFICKÁ*</b>										
společenské vědy, nauky a služby	61,67, 71-73	268				57			4	329
pedagogika, učitelství a sociál. péče	74,75	14				42				56
<b>FAKULTA CHEMICKO-TECHNOLOGICKÁ*</b>										
přírodní vědy a nauky	11-18					23		4	8	35
technické vědy a nauky	21-39	238				118		4	5	367
Fakulta restaurování*										
vědy a nauky o kultuře a umění	81,82	13				19				32
<b>FAKULTA ZDRAVOTNICKÝCH STUDIÍ*</b>										
zdravot., lékař. a farm. vědy a nauky	51-53	128	21			31			1	181
<b>CELKEM</b>		<b>1 192</b>	<b>112</b>			<b>583</b>	<b>91</b>	<b>19</b>	<b>34</b>	<b>2 031</b>

P = prezenční

K/D = kombinované / distanční

Tab. 5.1: Zájem o studium na vysoké škole

		Bakalářské studium				Magisterské studium				Navazující magisterské studium				Doktorské studium			
		Počet uchazečů	Počet přihlášek	Počet přijetí	Počet zápisů ke studiu	Počet uchazečů	Počet přihlášek	Počet přijetí	Počet zápisů ke studiu	Počet uchazečů	Počet přihlášek	Počet přijetí	Počet zápisů ke studiu	Počet uchazečů	Počet přihlášek	Počet přijetí	Počet zápisů ke studiu
Skupiny akreditovaných studijních programů	KKOV																
<b>DOPRAVNÍ FAKULTA JANA PERNERA*</b>																	
technické vědy a nauky	21-39	1003	1053	781	596					235	235	221	212	12	12	11	11
fakulta celkem	X	1003	1053	781	596					235	235	221	212	12	12	11	11
<b>FAKULTA EKONOMICKO-SPRÁVNÍ*</b>																	
přírodní vědy a nauky	11-18													1	1	1	0
ekonomie	62,65	1564	1784	1252	641					531	569	397	262	17	19	10	10
fakulta celkem	X	1564	1784	1252	641					531	569	397	262	18	20	11	10
<b>FAKULTA ELEKTROTECHNIKY A INFORMATIKY*</b>																	
technické vědy a nauky	21-39	506	558	352	270					94	95	89	84	17	17	13	12
fakulta celkem	X	506	558	352	270					94	95	89	84	17	17	13	12
<b>FAKULTA FILOZOFICKÁ*</b>																	
společenské vědy, nauky a služby	61,67 71-73	808	848	435	287					151	159	68	68	24	25	19	19
pedagogika, učitelství a sociál. péče	74,75	170	173	85	49					93	93	40	40				
fakulta celkem	X	1018	1021	520	336					252	252	108	108	24	25	19	19
<b>FAKULTA CHEMICKO-TECHNOLOGICKÁ*</b>																	
přírodní vědy a nauky	11-18									55	59	52	41	21	21	15	13
technické vědy a nauky	21-39	1044	1089	795	272					219	278	185	148	27	27	25	20
fakulta celkem	X	1044	1089	795	272					274	337	237	189	48	48	40	33
<b>FAKULTA RESTAUROVÁNÍ*</b>																	
vědy a nauky o kultuře a umění	81,82	49	49	16	16					14	14	12	11				
fakulta celkem	X	49	49	16	16					14	14	12	11				
<b>FAKULTA ZDRAVOTNICKÝCH STUDIÍ*</b>																	
zdravot., lékař. a farm. vědy a nauky	51-53	705	708	410	251					190	216	142	96	5	5	5	5
fakulta celkem	X	705	708	410	251					190	216	142	96	5	5	5	5
<b>CELKEM</b>		<b>5 889</b>	<b>6 262</b>	<b>4 126</b>	<b>2 382</b>					<b>1 582</b>	<b>1 718</b>	<b>1 206</b>	<b>962</b>	<b>124</b>	<b>127</b>	<b>99</b>	<b>90</b>

Tab. 6.1: Akademičtí a vědecktí pracovníci a ostatní zaměstnanci celkem (přepočtené počty\*)

Univerzita Pardubice	Akademičtí pracovníci								Ostatní zaměstnanci***	CELKEM zaměstnanci
	CELKEM akademičtí pracovníci	Profesoři	Docenti	Odborní asistenti	Asistenti	Lektoři	Vědecktí, výzkumní a vývojoví pracovníci podílející se na pedagog. činnosti	Vědecktí pracovníci**		
DFJP	85,8	7,7	20,5	39,5	18,2	0,0	0,0	0,0	29,8	115,6
Počty žen na fakultě	16,0	1,0	1,0	11,0	3,0	0,0	0,0	0,0	20,8	36,8
FES	68,0	3,7	15,3	43,4	5,7	0,0	0,0	0,0	19,0	87,0
Počty žen na fakultě	27,0	1,0	7,0	17,4	1,7	0,0	0,0	0,0	16,0	43,0
FEI	40,0	4,0	3,4	20,1	12,6	0,0	0,0	1,0	13,0	54,0
Počty žen na fakultě	3,0	0,0	0,0	2,0	1,0	0,0	0,0	0,0	10,5	13,5
FF	76,5	5,3	13,6	46,2	11,5	0,0	0,0	1,4	13,5	91,4
Počty žen na fakultě	33,7	2,0	2,0	21,7	8,0	0,0	0,0	0,9	12,5	47,0
FChT	171,7	33,8	42,5	89,0	6,5	0,0	0,0	48,3	78,1	298,1
Počty žen na fakultě	56,7	4,9	9,0	40,6	2,2	0,0	0,0	19,4	63,1	139,2
FR	19,7	1,0	2,2	4,9	11,6	0,0	0,0	3,3	8,1	31,1
Počty žen na fakultě	6,8	0,0	0,0	3,9	2,9	0,0	0,0	1,2	7,3	15,3
FZS	41,8	2,0	3,2	11,1	25,5	0,0	0,0	0,4	15,4	57,6
Počty žen na fakultě	29,4	0,0	0,5	9,4	19,6	0,0	0,0	0,4	15,0	44,8
Ostatní pracoviště dané VŠ****	26,0	4,0	1,0	6,0	15,0	0,0	0,0	0,0	287,6	313,6
Počty žen na ostatních pracovištích	16,0	1,0	1,0	4,0	10,0	0,0	0,0	0,0	202,5	218,5
<b>CELKEM</b>	<b>529,5</b>	<b>61,4</b>	<b>101,7</b>	<b>260,0</b>	<b>106,5</b>	<b>0,0</b>	<b>0,0</b>	<b>54,3</b>	<b>464,4</b>	<b>1 048,2</b>
<b>CELKEM žen</b>	<b>188,6</b>	<b>9,9</b>	<b>20,5</b>	<b>109,9</b>	<b>48,3</b>	<b>0,0</b>	<b>0,0</b>	<b>21,8</b>	<b>347,6</b>	<b>558,0</b>

Pozn.: \* = Přepočteným počtem k 31. 12. se rozumí počet pracovníků k 31. 12. přepočtený na plný pracovní úvazek.

Pozn.: \*\* = Vědeckým pracovníkem se v tomto případě rozumí osoba, která není akademickým pracovníkem dle § 70 zákona č. 111/1998 Sb., o vysokých školách

Pozn.: \*\*\* = Ostatními zaměstnanci se rozumí všichni další pracovníci, kteří se přímo nepodílejí na vzdělávání a výzkumu. Jedná se tedy zejména o administrativní, technické a jiné zaměstnance.

Pozn.: \*\*\*\* = Jedná se o souhrnné číslo za ostatní pracoviště, nikoliv o nutnost vypisovat počty za každé pracoviště zvlášť.

**Tab. 6.2: Věková struktura akademických a vědeckých pracovníků (počty fyzických osob)**

Univerzita Pardubice	Akademičtí pracovníci												Vědecktí pracovníci*		CELKEM
	Profesoři		Docenti		Odborní asistenti		Asistenti		Lektoři		Vědecktí, výzkumní a vývojoví pracovníci podílející se na pedagog. činnosti		CELKEM	ženy	
	CELKEM	ženy	CELKEM	ženy	CELKEM	ženy	CELKEM	ženy	CELKEM	ženy	CELKEM	ženy			
do 29 let	0	0	0	0	3	1	25	9	0	0	0	0	14	9	42
30-39 let	1	0	16	2	126	48	50	27	0	0	0	0	37	13	230
40-49 let	8	2	37	6	95	44	36	23	0	0	0	0	5	3	181
50-59 let	20	3	20	10	43	24	9	4	0	0	0	0	4	1	96
60-69 let	17	4	29	4	11	2	12	4	0	0	0	0	1	0	70
nad 70 let	29	2	13	0	1	0	3	0	0	0	0	0	1	0	47
<b>CELKEM</b>	<b>75</b>	<b>11</b>	<b>115</b>	<b>22</b>	<b>279</b>	<b>119</b>	<b>135</b>	<b>67</b>	<b>0</b>	<b>0</b>	<b>0</b>	<b>0</b>	<b>62</b>	<b>26</b>	<b>666</b>

Pozn.: \* = Vědeckým pracovníkem se v tomto případě rozumí osoba, která není akademickým pracovníkem dle § 70 zákona č. 111/1998 Sb., o vysokých školách.

Tab. 6.3: Počty akademických a vědeckých pracovníků podle rozsahu pracovních úvazků a nejvyšší dosažené kvalifikace (počty fyzických osob)

Univerzita Pardubice	Akademičtí pracovníci								Vědeckí pracovníci*		CELKEM	z toho ženy
<b>DOPRAVNÍ FAKULTA JANA PERNERA</b>												
Rozsahy úvazků	prof.		doc.		DrSc., CSc., Dr., Ph.D., Th.D.		ostatní		CELKEM	ženy		
	CELKEM	ženy	CELKEM	ženy	CELKEM	ženy	CELKEM	ženy				
do 0,3	2	0	2	0	2	0	1	0	0	0	7	0
0,31–0,5	1	0	0	0	0	0	0	0	0	0	1	0
0,51–0,7	1	0	0	0	0	0	0	0	0	0	1	0
0,71–1,0	6	1	20	1	39	11	18	3	0	0	83	16
více než 1	0	0	0	0	0	0	0	0	0	0	0	0
<b>CELKEM</b>	<b>10</b>	<b>1</b>	<b>22</b>	<b>1</b>	<b>41</b>	<b>11</b>	<b>19</b>	<b>3</b>	<b>0</b>	<b>0</b>	<b>92</b>	<b>16</b>

**FAKULTA EKONOMICKO-SPRÁVNÍ**

Rozsahy úvazků	prof.		doc.		DrSc., CSc., Dr., Ph.D., Th.D.		ostatní		CELKEM	ženy		
	CELKEM	ženy	CELKEM	ženy	CELKEM	ženy	CELKEM	ženy				
do 0,3	0	0	0	0	1	1	0	0	0	0	1	1
0,31–0,5	1	0	0	0	1	1	0	0	0	0	2	1
0,51–0,7	2	0	2	0	0	0	1	1	0	0	5	1
0,71–1,0	2	1	14	7	43	17	5	1	0	0	64	26
více než 1	0	0	0	0	0	0	0	0	0	0	0	0
<b>CELKEM</b>	<b>5</b>	<b>1</b>	<b>16</b>	<b>7</b>	<b>45</b>	<b>19</b>	<b>6</b>	<b>2</b>	<b>0</b>	<b>0</b>	<b>72</b>	<b>29</b>

**FAKULTA ELEKTROTECHNIKY A INFORMATIKY**

Rozsahy úvazků	prof.		doc.		DrSc., CSc., Dr., Ph.D., Th.D.		ostatní		CELKEM	ženy		
	CELKEM	ženy	CELKEM	ženy	CELKEM	ženy	CELKEM	ženy				
do 0,3	0	0	0	0	1	0	0	0	0	0	1	0
0,31–0,5	0	0	1	0	0	0	2	0	0	0	3	0
0,51–0,7	0	0	0	0	0	0	0	0	0	0	0	0
0,71–1,0	4	0	3	0	21	2	11	1	1	0	40	3
více než 1	0	0	0	0	0	0	0	0	0	0	0	0
<b>CELKEM</b>	<b>4</b>	<b>0</b>	<b>4</b>	<b>0</b>	<b>22</b>	<b>2</b>	<b>13</b>	<b>1</b>	<b>1</b>	<b>0</b>	<b>44</b>	<b>3</b>

**FAKULTA FILOZOFICKÁ**

Rozsahy úvazků	prof.		doc.		DrSc., CSc., Dr., Ph.D., Th.D.		ostatní		CELKEM	ženy		
	CELKEM	ženy	CELKEM	ženy	CELKEM	ženy	CELKEM	ženy				
do 0,3	0	0	0	0	1	1	0	0	0	0	1	1
0,31–0,5	1	0	2	0	4	3	2	1	1	0	10	4
0,51–0,7	0	0	1	0	3	3	0	0	0	0	4	3
0,71–1,0	5	2	12	2	42	18	11	8	1	1	71	31
více než 1	0	0	0	0	0	0	0	0	0	0	0	0
<b>CELKEM</b>	<b>6</b>	<b>2</b>	<b>15</b>	<b>2</b>	<b>50</b>	<b>25</b>	<b>13</b>	<b>9</b>	<b>2</b>	<b>1</b>	<b>86</b>	<b>39</b>

**FAKULTA CHEMICKO-TECHNOLOGICKÁ**

Rozsahy úvazků	prof.		doc.		DrSc., CSc., Dr., Ph.D., Th.D.		ostatní		CELKEM	ženy		
	CELKEM	ženy	CELKEM	ženy	CELKEM	ženy	CELKEM	ženy				
do 0,3	5	0	1	0	2	0	2	1	1	1	11	2
0,31–0,5	4	2	0	0	0	0	0	0	1	1	5	3
0,51–0,7	0	0	1	0	0	0	2	0	1	0	4	0
0,71–1,0	31	4	42	9	89	41	5	2	46	19	213	75
více než 1	0	0	0	0	0	0	0	0	0	0	0	0
<b>CELKEM</b>	<b>40</b>	<b>6</b>	<b>44</b>	<b>9</b>	<b>91</b>	<b>41</b>	<b>9</b>	<b>3</b>	<b>49</b>	<b>21</b>	<b>233</b>	<b>80</b>

**FAKULTA RESTAUROVÁNÍ**

Rozsahy úvazků	prof.		doc.		DrSc., CSc., Dr., Ph.D., Th.D.		ostatní		CELKEM	ženy		
	CELKEM	ženy	CELKEM	ženy	CELKEM	ženy	CELKEM	ženy				
do 0,3	0	0	0	0	0	0	0	0	3	0	3	0
0,31–0,5	0	0	1	0	0	0	2	0	3	1	6	1
0,51–0,7	0	0	0	0	0	0	2	2	2	2	4	4
0,71–1,0	1	0	2	0	5	4	10	2	1	0	19	6
více než 1	0	0	0	0	0	0	0	0	0	0	0	0
<b>CELKEM</b>	<b>1</b>	<b>0</b>	<b>3</b>	<b>0</b>	<b>5</b>	<b>4</b>	<b>14</b>	<b>4</b>	<b>9</b>	<b>3</b>	<b>32</b>	<b>11</b>

**FAKULTA ZDRAVOTNICKÝCH STUDIÍ**

Rozsahy úvazků	prof.		doc.		DrSc., CSc., Dr., Ph.D., Th.D.		ostatní		CELKEM	ženy		
	CELKEM	ženy	CELKEM	ženy	CELKEM	ženy	CELKEM	ženy				
do 0,3	3	0	5	1	8	2	13	9	0	0	29	12
0,31–0,5	0	0	5	1	2	1	12	10	1	1	20	13
0,51–0,7	0	0	0	0	3	3	3	3	0	0	6	6
0,71–1,0	2	0	0	0	8	8	16	12	0	0	26	20
více než 1	0	0	0	0	0	0	0	0	0	0	0	0
<b>CELKEM</b>	<b>5</b>	<b>0</b>	<b>10</b>	<b>2</b>	<b>21</b>	<b>14</b>	<b>44</b>	<b>34</b>	<b>1</b>	<b>1</b>	<b>81</b>	<b>51</b>

**OSTATNÍ PRACOVISŤE CELKEM**

Rozsahy úvazků	prof.		doc.		DrSc., CSc., Dr., Ph.D., Th.D.		ostatní		CELKEM	ženy		
	CELKEM	ženy	CELKEM	ženy	CELKEM	ženy	CELKEM	ženy				
do 0,3	0	0	0	0	0	0	0	0	0	0	0	0
0,31–0,5	0	0	0	0	0	0	0	0	0	0	0	0
0,51–0,7	0	0	0	0	0	0	0	0	0	0	0	0
0,71–1,0	4	1	1	1	6	4	15	10	0	0	26	16
více než 1	0	0	0	0	0	0	0	0	0	0	0	0
<b>CELKEM</b>	<b>4</b>	<b>1</b>	<b>1</b>	<b>1</b>	<b>6</b>	<b>4</b>	<b>15</b>	<b>10</b>	<b>0</b>	<b>0</b>	<b>26</b>	<b>16</b>
<b>V3 CELKEM</b>	<b>75</b>	<b>11</b>	<b>115</b>	<b>22</b>	<b>281</b>	<b>120</b>	<b>133</b>	<b>66</b>	<b>62</b>	<b>26</b>	<b>666</b>	<b>245</b>

Pozn.: uvádí se pouze nejvyšší dosažený akademický titul

Pozn.: \* = Vědeckým pracovníkem se v tomto případě rozumí osoba, která není akademickým pracovníkem dle § 70 zákona č. 111/1998 Sb., o vysokých školách.

Tab. 6.4: Akademičtí a vědečtí pracovníci* s cizím státním občanstvím (počty fyzických osob)		
Univerzita Pardubice	Akademičtí pracovníci	Vědečtí pracovníci**
Dopravní fakulta Jana Pernera	0	0
Fakulta ekonomicko-správní	2	0
Fakulta elektrotechniky a informatiky	0	1
Fakulta filozofická	6	1
Fakulta chemicko-technologická	2	12
Fakulta restaurování	2	0
Fakulta zdravotnických studií	1	0
Ostatní pracoviště celkem	1	0
<b>CELKEM</b>	<b>12</b>	<b>16</b>

Pozn.: \* = Osoby, které mají s vysokou školou uzavřený pracovní právní vztah (vč. DPČ, mimo DPP).

Pozn.: \*\* = Vědeckým pracovníkem se v tomto případě rozumí osoba, která není akademickým pracovníkem dle § 70 zákona č. 111/1998 Sb., o vysokých školách.

Tab. 6.5: Nově jmenovaní docenti a profesoři (počty)

Univerzita Pardubice	Počet			Věkový průměr nově jmenovaných
	CELKEM	Na dané VŠ*	Kmenoví zaměstnanci VŠ jmenovaní na jiné VŠ**	
		Z toho kmenoví zaměstnanci dané VŠ		
<b>DOPRAVNÍ FAKULTA JANA PERNERA</b>				
Profesoři jmenovaní v roce 2016	0	0	0	
z toho ženy	0	0	0	
Docenti jmenovaní v roce 2016	2	2	0	35
z toho ženy	0	0	0	
<b>FAKULTA EKONOMICKO-SPRÁVNÍ</b>				
Profesoři jmenovaní v roce 2016	0	0	0	
z toho ženy	0	0	0	
Docenti jmenovaní v roce 2016	0	0	0	
z toho ženy	0	0	0	
<b>FAKULTA ELEKTROTECHNIKY A INFORMATIKY</b>				
Profesoři jmenovaní v roce 2016	0	0	0	
z toho ženy	0	0	0	
Docenti jmenovaní v roce 2016	0	0	0	
z toho ženy	0	0	0	
<b>FAKULTA FILOZOFICKÁ</b>				
Profesoři jmenovaní v roce 2016	0	0	0	
z toho ženy	0	0	0	
Docenti jmenovaní v roce 2016	1	0	2	42
z toho ženy	0	0	0	
<b>FAKULTA CHEMICKO-TECHNOLOGICKÁ</b>				
Profesoři jmenovaní v roce 2016	2	1	1	50
z toho ženy	0	0	1	
Docenti jmenovaní v roce 2016	2	2	0	38
z toho ženy	1	1	0	40
<b>FAKULTA RESTAUROVÁNÍ</b>				
Profesoři jmenovaní v roce 2016	0	0	0	
z toho ženy	0	0	0	
Docenti jmenovaní v roce 2016	0	0	0	
z toho ženy	0	0	0	
<b>FAKULTA ZDRAVOTNICKÝCH STUDIÍ</b>				
Profesoři jmenovaní v roce 2016	0	0	0	
z toho ženy	0	0	0	
Docenti jmenovaní v roce 2016	0	0	1	42
z toho ženy	0	0	1	42
<b>OSTATNÍ PRACOVISTĚ DANÉ VŠ</b>				
Profesoři jmenovaní v roce 2016	0	0	0	
z toho ženy	0	0	0	
Docenti jmenovaní v roce 2016	0	0	0	
z toho ženy	0	0	0	
CELKEM profesoři	2	1	1	50
z toho ženy	0	0	1	
CELKEM docenti	5	4	3	39
z toho ženy	1	1	1	41



Pozn.: \* = Zahrnuty jsou veškeré habilitace, které proběhly v daném kalendářním roce na dané VŠ, bez ohledu na to, zda nově jmenovaní docenti a profesori kmenově spadali pod tuto VŠ.

Pozn.: \*\* = Uvádí se počty docentů a profesorů, kteří kmenově spadají pod danou VŠ, ale byli jmenováni na jiné VŠ.

Pozn.: \*\*\* = Fakulta nebo jiná součást vysoké školy uskutečňující akreditovaný studijní program

**Tab. 7.1: Zapojení vysoké školy do programů mezinárodní spolupráce (bez ohledu na zdroj financování)**

Vysoká škola (název)	H2020/ 7. rámcový program EK		Ostatní	CELKEM
	CELKEM	Z toho Marie-Curie Actions		
Počet projektů*	5	0	12	17
Počet vyslaných studentů**	0	0	267	267
Počet přijatých studentů***	0	0	293	293
Počet vyslaných akademických a vědeckých pracovníků****	31	0	593	624
Počet přijatých akademických a vědeckých pracovníků*****	0	0	285	285
Dotace v tis. Kč*****	15 080	0	29 926	45 006

Pozn.: \* = Jedná se o v daném roce probíhající projekty.

Pozn.: \*\* = Vyjíždějící studenti (tj. počty výjezdů) – kteří v roce 2016 absolvovali zahraniční pobyt; započítávají se i ti studenti, jejichž pobyt začal v roce 2015. Započítávají se pouze studenti, jejichž pobyt trval více než 4 týdny (28 dní). Pokud VŠ uvádí i jinak dlouhé výjezdy, uveďte to v poznámce k tabulce.

Pozn.: \*\*\* = Přijíždějící studenti (tj. počty příjezdů) – kteří přijeli v roce 2016; započítávají se i ti studenti, jejichž pobyt začal v roce 2015. Započítávají se pouze studenti, jejichž pobyt trval více než 4 týdny (28 dní). Pokud VŠ uvádí i jinak dlouhé výjezdy, uveďte to v poznámce k tabulce.

Pozn.: \*\*\*\* = Vyjíždějící akademičtí pracovníci (tj. počty výjezdů) – kteří v roce 2016 absolvovali zahraniční pobyt; započítávají se i ti pracovníci, jejichž pobyt začal v roce 2015.

Pozn.: \*\*\*\*\* = Přijíždějící akademičtí pracovníci (tj. počty příjezdů) – kteří přijeli v roce 2016; započítávají se i ti pracovníci, jejichž pobyt začal v roce 2015.

Pozn.: \*\*\*\*\* = Uvedené částky představují celkové finanční zdroje projektů, včetně spolufinancování MŠMT.

Tab. 7.2: Mobilita studentů, akademických a ostatních pracovníků podle zemí\*\*\*\*\*

Vysoká škola (název)	Počet vyslaných studentů*		Počet přijatých studentů **	Počet vyslaných akademických pracovníků ***	Počet přijatých akademických pracovníků ****	Počet vyslaných ostatních pracovníků ****	Počet přijatých ostatních pracovníků ****	CELKEM za zemi
	Celkem	Z toho absolventské stáže *****						
Argentinská republika	1							1
Australské společenství				4				4
Belgické království	6			6		1		13
Běloruská republika				2	1			3
Bosna a Hercegovina	1		1					2
Brazílská federativní republika			1	4				5
Bulharská republika	8		9	12	4			33
Černá Hora	1							1
Čínská lidová republika	3		1	11	1			16
Dánské království	3			2				5
Estonská republika	6		1	3				10
Filipínská republika				1				1
Finská republika	10		7	8	2	1		28
Francouzská republika	11		6	15	1			33
Chorvatská republika	3		15	9	1			28
Indická republika	1		20	4			1	26
Indonéská republika				2				2
Irsko				4				4
Islandská republika	4					1		5
Italská republika	10		12	18				40
Japonsko	3			1				4
Kanada				7				7
Korejská republika				2				2
Kyperská republika				1				1
Litevská republika	1		8	3	1	1		14
Lotyšská republika	1		3	1	1			6
Maďarsko	3		4	3			1	11
Bývalá jugoslávská republika Makedonie				1				1
Malajsie			1	1		1		3
Maltská republika			4	1				5
Mauricijská republika			1					1
Spojené státy mexické				1				1
Moldavská republika				1				1
Spolková republika Německo	30		5	19	1		1	56
Nizozemsko	4			3				7
Norské království	7			7	3	1		18
Nový Zéland				1				1
Palestinská autonomní území			1					1
Polská republika	16		21	13	4	1	3	58
Portugalská republika	42		24	6		8	3	83
Rakouská republika	10			8				18

Rumunsko	1		15	2	3			21
Ruská federace	1		1	3	2			7
Řecká republika	4		12	6	2		1	25
Singapurská republika				1				1
Slovenská republika	5		10	14	4		3	36
Slovinská republika	18		7	2	1	1	1	30
Spojené státy americké			1	23				24
Srbská republika	2		5	2	3			12
Španělské království	44	2	31	11		1	3	90
Šrílanská demokratická socialistická republika			1					1
Švédské království	3			4	1			8
Švýcarská konfederace	1							1
Thajské království				3				3
Čínská republika (Tchaj-wan)	1		13	2		1		17
Tuniská republika					1			1
Turecká republika	4		61	3	3			71
Turkmenistán			1					1
Ukrajina			2	1				3
Republika Uzbekistán			2					2
Spojené království Velké Británie a Severního Irska	15	2		17			1	33
<b>CELKEM</b>	<b>284</b>	<b>4</b>	<b>307</b>	<b>279</b>	<b>40</b>	<b>18</b>	<b>18</b>	<b>946</b>

Pozn.: \* = Vyjíždějící studenti (tj. počty výjezdů) – studenti, kteří v roce 2016 absolvovali (ukončili) zahraniční pobyt; započítávají se i ti studenti, jejichž pobyt začal v roce 2015. Započítávají se pouze studenti, jejichž pobyt trval alespoň 2 týdny (14 dní).

Pozn.: \*\* = Přijíždějící studenti (tj. počty příjezdů) – studenti, kteří přijeli v roce 2016; započítávají se i ti studenti, jejichž pobyt začal v roce 2015. Započítávají se pouze studenti, jejichž pobyt trval alespoň 2 týdny (14 dní).

Pozn.: \*\*\* = Vyjíždějící akademičtí/ostatní pracovníci (tj. počty výjezdů) – pracovníci, kteří v roce 2016 absolvovali (ukončili) zahraniční pobyt; započítávají se i ti pracovníci, jejichž pobyt začal v roce 2015. Započítávají se pouze pracovníci, jejichž pobyt trval alespoň 5 dní.

Pozn.: \*\*\*\* = Přijíždějící akademičtí/ostatní pracovníci (tj. počty příjezdů) – pracovníci, kteří přijeli v roce 2016; započítávají se i ti pracovníci, jejichž pobyt začal v roce 2015. Započítávají se pouze pracovníci, jejichž pobyt trval alespoň 5 dní.

Pozn.: \*\*\*\*\* = V tabulce 12.3 Mobilita studentů a akademických a ostatních pracovníků podle zemí je uveden výčet všech zemí; účelem je usnadnění zpracování získaných údajů MŠMT. Současně by neměl představovat dodatečnou zátěž pro vysoké školy při vyplňování. V případě neexistence mobility z dané země nevyplňujte prosím buňku.

Pozn.: \*\*\*\*\* = Absolventskou stáží se rozumí praktická stáž v zahraničním podniku nebo organizaci v délce 2-12 měsíců, která je započatá po úspěšném absolvování studia a ukončená do jednoho roku od absolvování studia. Absolventská stáž je realizována na základě trojstranné dohody mezi studentem, vysílající vysokoškolskou institucí a přijímající organizací, institucí, podnikem.

Tab. 7.3: Mobilita absolventů\*\* (podíly absolvovaných studií)

Vysoká škola (název)	Bakalářské studium	Magisterské studium	Navazující magisterské studium	Doktorské studium	CELKEM
<b>DOPRAVNÍ FAKULTA JANA PERNERA</b>					
Podíl absolventů, kteří během svého studia vyjeli na zahraniční pobyt v délce alespoň 14 dní [%]	4	0	7,69	0	2,9225
Podíl absolventů doktorského studia, u nichž délka zahraničního pobytu dosáhla alespoň 1 měsíc (tj. 30 dní) [%]	0	0	0	0	0
<b>FAKULTA ELEKTROTECHNIKY A INFORMATIKY</b>					
Podíl absolventů, kteří během svého studia vyjeli na zahraniční pobyt v délce alespoň 14 dní [%]	2,2	0	10,17	75	21,8425
Podíl absolventů doktorského studia, u nichž délka zahraničního pobytu dosáhla alespoň 1 měsíc (tj. 30 dní) [%]	0	0	0	75	75
<b>FAKULTA EKONOMICKO-SPRÁVNÍ</b>					
Podíl absolventů, kteří během svého studia vyjeli na zahraniční pobyt v délce alespoň 14 dní [%]	7,87	0	9,7	14,29	7,965
Podíl absolventů doktorského studia, u nichž délka zahraničního pobytu dosáhla alespoň 1 měsíc (tj. 30 dní) [%]	0	0	0	0	0
<b>FAKULTA FILOZOFICKÁ</b>					
Podíl absolventů, kteří během svého studia vyjeli na zahraniční pobyt v délce alespoň 14 dní [%]	10,59	0	12,12	0	5,6775
Podíl absolventů doktorského studia, u nichž délka zahraničního pobytu dosáhla alespoň 1 měsíc (tj. 30 dní) [%]	0	0	0	0	0
<b>FAKULTA CHEMICKO-TECHNOLOGICKÁ</b>					
Podíl absolventů, kteří během svého studia vyjeli na zahraniční pobyt v délce alespoň 14 dní [%]	1,29	0	7,91	21,05	7,5625
Podíl absolventů doktorského studia, u nichž délka zahraničního pobytu dosáhla alespoň 1 měsíc (tj. 30 dní) [%]	0	0	0	21,05	21,05
<b>FAKULTA RESTAUROVÁNÍ</b>					
Podíl absolventů, kteří během svého studia vyjeli na zahraniční pobyt v délce alespoň 14 dní [%]	41,67	0	27,78	0	17,3625

Podíl absolventů doktorského studia, u nichž délka zahraničního pobytu dosáhla alespoň 1 měsíc (tj. 30 dní) [%]				0	0
<b>FAKULTA ZDRAVOTNICKÝCH STUDIÍ</b>					
Podíl absolventů, kteří během svého studia vyjeli na zahraniční pobyt v délce alespoň 14 dní [%]	0,74	0	3,23	0	0,9925
Podíl absolventů doktorského studia, u nichž délka zahraničního pobytu dosáhla alespoň 1 měsíc (tj. 30 dní) [%]	0	0	0	0	0
<b>VŠ CELKEM</b>					

Pozn.: \* = Mezinárodní konference je taková konference, které se účastní alespoň jeden zahraniční řečník a jejíž všechny příspěvky jsou lokalizované do alespoň jednoho z následujících jazyků - angličtina, francouzština, němčina, nebo do jazyka vlastnímu oborovému zaměření dané konference, např. pro filologické obory.

<b>Tab. 8.1: Konference (spolu)pořádané vysokou školou (počty)</b>		
	S počtem účastníků vyšším než 60	Mezinárodní konference*
Fakulta ekonomicko-správní	1	1
Fakulta filozofická	2	8
Fakulta elektrotechniky a informatiky	0	0
Dopravní fakulta Jana Pernera	3	2
Fakulta chemicko technologická	8	5
Fakulta zdravotnických studií	5	0
Fakulta restaurování	3	0
<b>CELKEM</b>	<b>22</b>	<b>16</b>

Pozn.: \* = Mezinárodní konference je taková konference, které se účastní alespoň jeden zahraniční řečník a jejíž všechny příspěvky jsou lokalizované do alespoň jednoho z následujících jazyků – angličtina, francouzština, němčina, nebo do jazyka vlastnímu oborovému zaměření dané konference, např. pro filologické obory.

**Tab. 8.2: Odborníci\* z aplikační sféry podílející se na výuce a na praxi v akreditovaných studijních programech (počty)**

Vysoká škola (název)	Osoby mající pracovní vztah s vysokou školou nebo její součástí			Osoby nemající pracovní vztah s vysokou školou nebo její součástí		
	Počet osob podílejících se na výuce	Počet osob podílejících se na vedení závěrečné práce	Počet osob podílejících se na praxi	Počet osob podílejících se na výuce	Počet osob podílejících se na vedení závěrečné práce	Počet osob podílejících se na praxi***
Dopravní fakulta Jana Pernera	14	2	0	0	8	11
Fakulta elektrotechniky a informatiky				10		0
Fakulta ekonomicko-správní	12			46	5	156
Fakulta filozofická	41	29	9	17	3	154
Fakulta chemicko-technologická	36	5	15	5	8	120
Fakulta restaurování	20	0	0	0	2	0
Fakulta zdravotnických studií	50	12	7	192	31	49
<b>CELKEM</b>	<b>173</b>	<b>48</b>	<b>31</b>	<b>224</b>	<b>52</b>	<b>490</b>

Pozn.: \* = Odborníci z aplikační sféry podílející se alespoň z jedné třetiny časového rozvrhu na výuce alespoň jednoho kurzu nebo jsou vedoucími závěrečné práce studenta. Pokud daný pracovník je kmenovým zaměstnancem dané VŠ/fakulty, měl by mít minimálně stejně velký úvazek i mimo VŠ/fakultu.

Pozn.: \*\* = Fakulta nebo jiná součást vysoké školy uskutečňující akreditovaný studijní program/obor.

Pozn.: \*\*\* = Jedná se o osoby mající přímou zodpovědnost za výkon odborné praxe studenta.

**Tab. 8.3: Studijní obory, které mají ve své obsahové náplni povinné absolvování odborné praxe\*\* po dobu alespoň 1 měsíce\* (počty)**

Vysoká škola (název)	Počty studijních oborů	Počty studentů v těchto oborech
Dopravní fakulta Jana Pernera	6	657
Fakulta ekonomicko-správní	0	0
Fakulta elektrotechniky a informatiky	1	385
Fakulta filozofická	4	394
Fakulta chemicko-technologická	2	285
Fakulta restaurování	5	63
Fakulta zdravotnických studií	8	750
<b>CELKEM</b>	<b>26</b>	<b>2 534</b>

Pozn.: \* = Doba trvání jednotlivých povinných praxí mohla být i kratší, ale v součtu musela dosahovat alespoň 1 měsíce.

Pozn.: \*\*\* = Povinnou praxí se rozumí taková, která je součástí akreditace daného studijního oboru, přičemž se může jednat o součást některého z předmětů či o samostatný předmět. Jedná se o odborné profesní praxe.

Tab. 8.4: Transfer znalostí a výsledků výzkumu do praxe

Vysoká škola (název)				
	V ČR	V zahraničí	Počet CELKEM	Příjmy CELKEM
Počet nových spin-off/start-up podniků*	0	0		
Patentové přihlášky podané	7	2	9	
Udělené patenty**	3	2	5	
Zapsané užitné vzory	12	0	12	
Licenční smlouvy platné k 31. 12.	10	0	10	
Licenční smlouvy nově uzavřené	3	0	3	50 000 Kč
Smluvní výzkum***, konzultace a poradenství****	0	0	401	14 331 462 Kč
Placené vzdělávací kurzy pro zaměstnance subjektů aplikační sféry****	0	0	11	119 192 Kč

Pozn.: \* = Jedná se o nově vzniklé spin-off/start-up podniky podpořené vysokou školou v roce 2016 (počty).

Pozn.: \*\* = V položce „V zahraničí“ se v případě Evropského patentu tento v tabulce vykazuje pouze jednou, bez ohledu na počet designovaných zemí.

Pozn.: \*\*\* = Definice položek týkajících se příjmů a hodnoty v tabulce u těchto položek odpovídají Výroční zprávě o hospodaření pro rok 2016 pro VVŠ (tab. č. 6). SVŠ vyplní tyto položky dle uvážení.

Licenční smlouva je definována jako poskytnutí práva ve sjednaném rozsahu a na sjednaném území na nabytí či poskytnutí licence na některou z ochran duševního a průmyslového vlastnictví. Licenční smlouvy se uzavírají k patentovaným vynálezům, resp. zapsaným užitným vzorům, průmyslovým vzorům, topografií polovodičových výrobků, novým odrůdám rostlin a plemenům zvířat či k ochranným známám písemnou smlouvou. Poskytovatel opravňuje nabyvatele ve sjednaném rozsahu a na sjednaném území k výkonu práv z duševního a průmyslového vlastnictví a nabyvatel se zavazuje k poskytování určité úplaty (licenční poplatky) nebo jiné majetkové hodnoty. Nabyvateli přitom nehrozí obvinění z narušení duševního vlastnictví či autorského práva ze strany poskytovatele.

Smluvní výzkum je výzkum na zakázku, který vychází ze spolupráce (interakce) specificky plnící především výzkumné potřeby subjektů aplikační sféry a vysokoškolská instituce je pro subjekt aplikační sféry realizuje dle jeho požadavků a potřeb. Za tento výzkum jsou jí tímto subjektem poskytovány finanční prostředky. Typicky zahrnuje rozsáhlejší projekty, originální výzkum a psaný report. Obvykle bývá výzkum na zakázku zadán jednou konkrétní externí organizací (pro její potřebu). Není rozhodující, zda finanční prostředky, které subjekt aplikační sféry na takový smluvní výzkum vynaložil, pochází z veřejných či soukromých zdrojů. Za smluvní výzkum nelze považovat případ, kdy je vysoká škola příjemcem účelové podpory na aplikovaný výzkum.

Placené vzdělávací kurzy prohlubující kvalifikaci zaměstnanců subjektů aplikační sféry (např. podnikové vzdělávací kurzy). Subjektem aplikační sféry se zde rozumí právnická osoba, jejíž hlavní činností není výzkum a vývoj. Může se jednat o podnikatelský subjekt, orgán veřejné správy, neziskovou organizaci, apod. – vždy s podmínkou, že hlavní činnost není výzkumná. Výnosy budou zahrnuty z těch vzdělávacích kurzů, které jsou „na zakázku“, tzn. po dohodě s danou organizací pro její zaměstnance.

Nejedná se zde o vyčíslení nákladů účastníků vzdělávacích kurzů, kteří jsou zaměstnaní ve společnosti, která splňuje výše uvedenou definici. Naopak, jedná se o kurzy, jež vznikly po dohodě s vybranou společností, neboť tato chtěla školit své zaměstnance.

Konzultace a poradenství je založeno na poskytnutí expertní rady, názoru či činnosti, jenž závisí na vysoké míře intelektuálních vstupních zdrojů od vysokoškolské instituce ke klientovi. Vysoká škola za úplatu a v souladu s tržními podmínkami poskytuje konzultační a poradenské služby subjektům aplikační sféry. Hlavním požadovaným výstupem konzultace není vytvoření nové znalosti (vědomosti), ale porozumění nebo pochopení určitého stavu.

#### Souhrnné informace k tab. 8.4

Nově uzavřené licenční smlouvy, smluvní výzkum, konzultace, poradenství a placené vzdělávací kurzy pro zaměstnance subjektů aplikační sféry	Celkový počet	Celkové příjmy
	415	14 500 654 Kč
	Průměrný příjem na 1 zakázku	34 941 Kč

**Tab. 12.1: Ubytování, stravování**

Vysoká škola (název)	Počet
Lůžková kapacita kolejí VŠ celková	1 329
Počet lůžek v pronajatých zařízeních	18
Počet podaných žádostí/rezervací o ubytování k 31/12/2016	1 433
Počet kladně vyřízených žádostí/rezervací o ubytování k 31/12/2016	1 292
Počet lůžkodnů v roce 2016	376 338
Počet hlavních jídel vydaných v roce 2016 studentům	239 766
Počet hlavních jídel vydaných v roce 2016 zaměstnancům vysoké školy	78 816
Počet hlavních jídel vydaných v roce 2016 ostatním strávníkům	23 100

**Tab. 12.2: Vysokoškolské knihovny**

Vysoká škola (název)	Počet
Přírůstek knihovního fondu za rok	4 960
Knihovní fond celkem	209 689
Počet odebíraných titulů periodik:	
– fyzicky	263
– elektronicky (odhad)*	166
– v obou formách**	0

Pozn.: \* = Uvádějí se pouze tituly periodik, které knihovna sama předplácí (resp. získává darem, výměnou) v papírové nebo elektronické verzi; nezahrnují se další periodika, k nimž mají uživatelé knihovny přístup v rámci konsorcií na plnotextové zdroje.

Pozn.: \*\* = Do počtu titulů v obou formách se uvádějí pouze tituly, kde jsou obě formy placené zvlášť (tzn. v případě, že je předplácena tištěná forma a elektronická je jako bonus zdarma, uvádí se pouze tištěná forma atd.).



Tab. 12.3: Institucionální plán vysoké školy v roce 2016 (pouze veřejné vysoké školy)

Univerzita Pardubice	Poskytnuté finanční prostředky v tis. Kč		Naplnění stanovených cílů/indikátorů	
	Investiční	Neinvestiční	Výchozí stav	Cílový stav
<b>Institucionální rozvojový plán</b>				
<b>Cíl 1: Zajišťování kvality vzdělávací činnosti, diverzita a dostupnost, internacionalizace</b>		4 653		
Podpora centralizované výuky		4 000	34	36
Práce s absolventy, podpora karierního a poradenského centra		553	5	6
Podpora pro „Industrial doctoral school“		100	1	1
<b>Cíl 2: Zlepšení prostorového zázemí jednotlivých součástí UPa i provozního užívání objektů</b>	10 350	1 650		
Rekonstrukce dvoru mezi FEI a CEMNAT	4 079		0	900
Nové cesty v návaznosti na nové venkovní plochy	131		částečně	částečně
Venkovní žaluzie na tělocvičnu	202		částečně	částečně
Rekonstrukce podlahy v TA1	1 097		ne	ano
Implementace cloudových uložišť Office365 pro oddělení a projektové týmy+školení		350	ne	ano
Implementace nových desktopových verzí operačních systémů a software (Windows10)+školení		400	0	100
Upgrade jádra sítě na podporu vyšší rychlosti (40 a 100 Gb/s)	351		rychlost 10 Gb/s	rychlost 10 Gb/s
Pořízení externího firewallu pro řízení bezpečnosti provozu externích sítí	1 966		ne	ano
Nákup serverové infrastruktury	1 000		0	5
Rozvoj WiFi sítě na nový standard 802.11ac, primárně v exponovaných místech		200	0	10
Rozvoj systému pro interní komunikaci, nákup SIP tlf. přístrojů		300	0	95
Poloprofesionální kamera full-HD s příslušenstvím pro vícekamerový záznam ve stejné kvalitě	300		1	2
Rozvoj a dovybavení učeben AV technikou	733	400	zastaralé vybavení	Proběhla modernizace (B1,B2, B3)
Rekonstrukce veřejného osvětlení v kampusu	491		ne	ano
<b>Cíl 3: Zvýšení účinnosti podpůrných procesů a služeb</b>		6 303		
udržitelnost funkčnosti CTTZ		2 774	0	8
poplatek za licenci InCities		700	ne	ano
Projektová podpora (ORMV)		2 000	0	9
Zvýšení úrovně podpůrných procesů akademických činností		759	částečně	částečně
Podpora rozvoje zahraničních vztahů		70	6	7
<b>Cíl 4: Projekty Interní rozvojové soutěže</b>		2 599		
projekty IRS2016		2 599	35	41
<b>CELKEM</b>	10 350	15 205		

Výroční zpráva o činnosti byla:

1. Schválena Akademickým senátem Univerzity Pardubice dne 6. června 2017.
2. Projednána Správní radou Univerzity Pardubice dne 16. června 2017.

Vydala Univerzita Pardubice

Adresa: Univerzita Pardubice, Studentská 95, 532 10 Pardubice 2

telefon: 466 036 111, fax: 466 036 361

e-mail: [promotion@upce.cz](mailto:promotion@upce.cz)

[www.uni-pardubice.cz](http://www.uni-pardubice.cz)

Grafická úprava a sazba:

Ing. Alena Komárková

Tisk: Vydavatelství a polygrafické středisko Univerzity Pardubice

– 2017 – 1. vydání – 88 stran

ISBN 978-80-7560-070-7 (tisk)

ISBN 978-80-7560-072-1 (pdf)



