



Výroční zpráva
o činnosti Univerzity Pardubice

2013

Výroční zpráva
o činnosti Univerzity Pardubice

2013

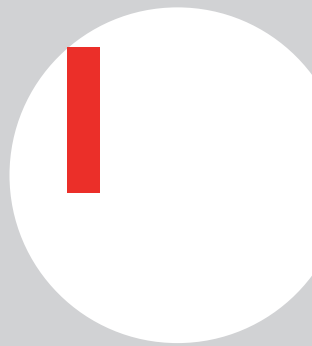
Obsah

I. Úvod	7
2. Základní údaje o univerzitě	11
2.1 Struktura univerzity Základní součásti univerzity	13
2.2 Orgány univerzity	15
2.3 Vedení fakult	19
2.4 Poslání, vize a strategické cíle univerzity	20
2.5 Změny vnitřních předpisů univerzity	24
2.6 Zastoupení univerzity v reprezentaci vysokých škol	24
2.7 Poskytování informací podle § 18 zákona č. 106/1999 Sb., o svobodném přístupu k informacím	24
3. Studijní programy, organizace studia a vzdělávací činnost	25
3.1 Akreditované studijní programy	28
3.2 Studijní programy v cizím jazyce	29
3.3 Studijní programy tzv. joint/double/multiple degree	29
3.4 Akreditované studijní programy uskutečňované společně s jinou vysokou školou	30
3.5 Akreditované studijní programy uskutečňované společně s vyšší odbornou školou	32
3.6 Akreditované studijní programy nebo jejich části, které vysoká škola uskutečňuje mimo obec, ve které má sídlo (mimo odbornou praxi)	32
3.7 Akreditované studijní programy popsané metodikou výstupů z učení v souladu s Národním kvalifikačním rámcem terciárního vzdělávání	33
3.8 Kreditní systém studia	33
3.9 Další vzdělávací aktivity	34
4. Studenti	35
4.1 Studenti v akreditovaných studijních programech	37
4.2 Studenti – samoplátci	38
4.3 Studenti ve věku nad 30 let	38
4.4 Neúspěšní studenti v akreditovaných studijních programech	39
4.5 Opatření vedoucí ke snižování studijní neúspěšnosti	40
5. Absolventi	41
5.1 Absolventi akreditovaných studijních programů	43
5.2 Uplatnění absolventů na trhu práce, spolupráce univerzity se svými absolventy	43
5.3 Spolupráce s budoucími zaměstnavateli	44
6. Zájem o studium	45
6.1 Zájem o studium na vysoké škole	47
6.2 Studenti navazujícího magisterského a doktorského studia, kteří absolvovali předchozí stupeň studia na jiné vysoké škole	48
6.3 Přijímací zkoušky	48
6.4 Spolupráce se středními školami	48

7. Akademičtí pracovníci, lidské zdroje	51
7.1 Akademičtí a vědecktí pracovníci	53
7.2 Věková struktura akademických a vědeckých pracovníků	54
7.3 Počty akademických pracovníků podle rozsahu pracovních úvazků a nejvyšší dosažené kvalifikace	54
7.4 Akademičtí pracovníci s cizím státním občanstvím	56
7.5 Nově jmenovaní docenti a profesori	56
7.6 Přehled kurzů dalšího vzdělávání akademických pracovníků	57
7.7 Kariéerní řád a systém odměňování	57
8. Sociální záležitosti studentů a zaměstnanců	59
8.1 Stipendia studentům podle účelu stipendia	61
8.2 Vlastní stipendijní programy	61
8.3 Informační a poradenské služby	62
8.4 Možnosti studia studentů/uchazečů se specifickými potřebami	62
8.5 Mimořádně nadaní studenti a spolupráce se středními školami	63
8.6 Ubytovací a stravovací služby	63
8.6.1 Studentské koleje	64
8.6.2 Vysokoškolská menza	64
8.7 Péče o své zaměstnance	64
9. Infrastruktura	67
9.1 Informační technologie	69
9.1.1 Zapojení do evropských projektů vysokorychlostních sítí	69
9.1.2 Připojení univerzity do sítě CESNET2	70
9.1.3 Datová síť Univerzity Pardubice	70
9.1.4 Serverová infrastruktura	71
9.1.5 Schéma komunikační infrastruktury	72
9.1.6 Vybavenost výpočetní technikou	72
9.1.7 Informační systémy	72
9.2 Univerzitní knihovna	73
9.3 Univerzitní konferenční centrum	73
9.4 Vydavatelství a polygrafické středisko	74
9.4.1 Počet vydaných publikací s ISBN podle součástí univerzity	75
9.4.2 Forma vydaných publikací s ISBN (počet titulů)	75
10. Celoživotní vzdělávání	77
10.1 Kurzy celoživotního vzdělávání (CŽV) na vysoké škole (počty kurzů)	79
10.2 Kurzy celoživotního vzdělávání (CŽV) na vysoké škole (počty účastníků)	79
11. Výzkumná, vývojová, umělecká a další tvůrčí činnost	81
11.1 Naplňování Dlouhodobého záměru vzdělávací a vědecké, výzkumné, vývojové a inovační, umělecké a další tvůrčí činnosti Univerzity Pardubice	83
11.2 Propojení tvůrčí činnosti s činností vzdělávací	83

11.3	Zapojení studentů bakalářských a magisterských, resp. navazujících magisterských studijních programů do tvůrčí činnosti na VŠ	84
11.4	Přehled získaných institucionálních a účelových finančních prostředků na výzkum, vývoj a inovace v roce 2013	84
11.5	Vědecké konference	84
11.6	Podpora studentů doktorských studijních programů a pracovníků na tzv. post-doktorských pozicích	85
11.7	Spolupráce s aplikační sférou na tvorbě a uskutečňování studijních programů	85
11.8	Spolupráce s aplikační sférou na tvorbě a přenosu inovací	87
11.9	Smlouvy uzavřené se subjekty aplikační sféry na využití výsledků výzkumu, vývoje a inovací	87
11.10	Odborníci z aplikační sféry podílející se na výuce v akreditovaných studijních programech	87
11.11	Studijní obory, které mají ve své obsahové náplni povinné absolvování odborné praxe po dobu alespoň 1 měsíce	88
11.12	Výše příjmů, které VŠ získala z prodeje licencí v roce 2013	88
11.13	Výše příjmů, které VŠ získala ze smluvních zakázek za uskutečnění tzv. smluvního (kontrahovaného) výzkumu a vývoje	88
11.14	Výše příjmů, které VŠ získala za uskutečňování placených kurzů prohlubujících kvalifikaci zaměstnanců subjektů aplikační sféry (podnikové vzdělávání) v roce 2013	89
11.15	Výše celkových příjmů, které obdržela Univerzita Pardubice jako úhradu činností provedených v rámci odborných konzultací a poradenství nebo odborné činnosti pro subjekty aplikační sféry	89
11.16	Počet spin-off/ start-up podniků podpořených vysokou školou v roce 2013	89
11.17	Strategie pro komercializaci	89
11.18	Působení v regionu	90
12.	Internacionalizace	91
12.1	Zapojení vysoké školy do mezinárodních vzdělávacích programů	94
12.2	Zapojení vysoké školy do mezinárodních programů výzkumu a vývoje	95
12.3	Mobilita studentů a akademických pracovníků podle zemí	95
13.	Zajišťování kvality a hodnocení realizovaných činností	103
13.1	Vnitřní hodnocení kvality vzdělávání	105
13.2	Vnější hodnocení kvality	106
13.3	Řešení stížností dle zák. 106/99 Sb.	108
13.4	Certifikáty kvality	108
13.5	Benchmarking s obdobně zaměřenými vysokými školami v ČR (v zahraničí)	108
13.6	Hodnocení vzdělávací činnosti mimo sídlo univerzity	108
14.	Národní a mezinárodní excelence univerzity	109
14.1	Členství univerzity v mezinárodních profesních asociacích, organizacích a sdruženích	111
14.1.1	Sdružující vysoké školy	111

14.1.2 Ostatní – zahraniční	111
14.2 Členství univerzity v profesních asociacích, organizacích a sdruženích na národní úrovni	113
14.2.1 Sdružující vysoké školy	113
14.2.2 ostatní	114
14.3 Národní a mezinárodní ocenění univerzity	117
14.4 Hodnocení univerzity nebo její součásti provedené týmem mezinárodních expertů	117
15. Rozvoj vysoké školy	119
15.1 Zapojení vysoké školy do Centralizovaných rozvojových projektů MŠMT v roce 2013	121
15.2 Institucionální rozvojový plán univerzity	122
15.3 Zapojení vysoké školy do Fondu rozvoje vysokých škol	122
16. Závěr	123
Použité zkratky	127



Úvod

Univerzita Pardubice vstoupila v roce 2013 do šedesátého čtvrtého akademického roku svého působení. Byla založena v roce 1950 jako Vysoká škola chemická, později čtyřicet let byla známá jako Vysoká škola chemicko-technologická. Tato vysoká škola vznikla s cílem vychovávat odborníky v oblasti technické chemie pro potřeby rychle se rozvíjejícího chemického průmyslu východních Čech. Po roce 1990 se struktura školy změnila. Z jednofakultní školy chemického zaměření se vznikem nových fakult stala instituce poskytující vysokoškolské vzdělání univerzitního typu. Od roku 1994 nese současný název Univerzita Pardubice. Od té doby prošla nebývalým rozvojem studijních programů a pěstovaných věd. V oblasti vědecké, výzkumné a vývojové činnosti se řadí dlouhodobě mezi nejproduktivnější české vysoké školy.

Univerzita Pardubice se jako mezinárodně respektované centrum vzdělanosti snaží přispívat k rozvoji vědeckého poznání, tvůrčího lidského potenciálu a vyspělých technologií i ke zlepšení kvality života a prosperity společnosti. Jako vnitřně konsolidovaná, stabilní a finančně zdravá instituce, jednotná vnitřní kulturou, sdílenými hodnotami a tradicemi a bohatá rozmanitostí pěstovaných věd přírodních, technických, ekonomických, humanitních, společenských, zdravotnických i uměleckých, podporuje a rozvíjí tvůrčí akademické prostředí, v němž akademičtí pracovníci posouvají hranice lidského poznání a předávají své intelektuální bohatství studentům, vychovávají z nich vysoce kvalifikované odborníky pro úspěšnou kariéru v široké škále profesí a připravuje je k pokrokovému a produktivnímu životu.

Univerzita Pardubice je jednou z 26 veřejných vysokých škol ČR založených ze zákona. Se svými 10,45 tisíci studenty patří do skupiny středně velkých veřejných vysokých škol České republiky. Je jedinou institucí univerzitního typu terciárního vzdělávání v Pardubickém kraji. Nabízí bakalářské, magisterské a doktorské studijní programy v téměř sto dvaceti oborech, rozvíjí univerzální šíři pěstovaných vědních disciplín a je aktivní součástí evropského i světového vysokoškolského vzdělávacího a výzkumného prostoru.


Univerzita Pardubice má v současnosti sedm fakult – jsou jimi:

- Fakulta chemicko-technologická – FChT (založená v roce 1950 jako Vysoká škola chemická v Pardubicích),
- Fakulta ekonomicko-správní – FES (založená v roce 1991 jako Fakulta územní správy),
- Dopravní fakulta Jana Pernera – DFJP (založená v roce 1993),
- Fakulta filozofická – FF (založená v roce 2001 jako Fakulta humanitních studií transformací z Ústavu jazyků a humanitních studií, působícího na univerzitě od roku 1992),
- Fakulta restaurování – FR (založená v roce 2005),
- Fakulta zdravotnických studií – FZS (založená v roce 2007 transformací stejnojmenného vysokoškolského ústavu, působícího na univerzitě od roku 2002),
- Fakulta elektrotechniky a informatiky – FEI (založená v roce 2008 transformací stejnojmenného vysokoškolského ústavu, působícího na univerzitě od roku 2002).

Cílem výroční zprávy o činnosti je podat obraz o univerzitě jako univerzitní veřejné vysoké multioborové škole, která v souladu se zákonem o vysokých školách představuje jeden z článků vzdělávací soustavy České republiky a významné centrum vzdělanosti, nezávislého poznání a tvůrčí činnosti, hrající klíčovou úlohu ve vědeckém, kulturním, sociálním a ekonomickém rozvoji společnosti.

Výroční zpráva o činnosti Univerzity Pardubice za rok 2013 obsahuje informace o činnosti univerzity a jejich výsledcích za uplynulý rok. V potřebné míře konzistence tak navazuje na výroční zprávy o činnosti univerzity předcházejících let.

Její struktura odpovídá též Dlouhodobému záměru vzdělávací a vědecké, výzkumné, vývojové, umělecké a další tvůrčí činnosti Univerzity Pardubice na období 2011 – 2015 a jeho Aktualizaci na rok 2013 (dále jen Dlouhodobý záměr) a vychází též z doporučené rámcové osnovy pro výroční zprávy o činnosti veřejných vysokých škol, vydané Ministerstvem školství, mládeže a tělovýchovy ČR.



Mnoho dalších aktualizovaných informací o činnostech univerzity je k dispozici na internetových stránkách univerzity www.uni-pardubice.cz a v řadě dalších elektronických a tištěných materiálů a publikací, které univerzita vydává.

Univerzita se snaží zlepšovat svoji pozici moderní instituce informačně otevřené, vnitřně konsolidované a stabilní, přitom však dynamicky se rozvíjející v kontaktu s okolním světem jak akademického, tak ostatního prostředí na úrovni národní i mezinárodní.

2

Základní údaje
o univerzitě

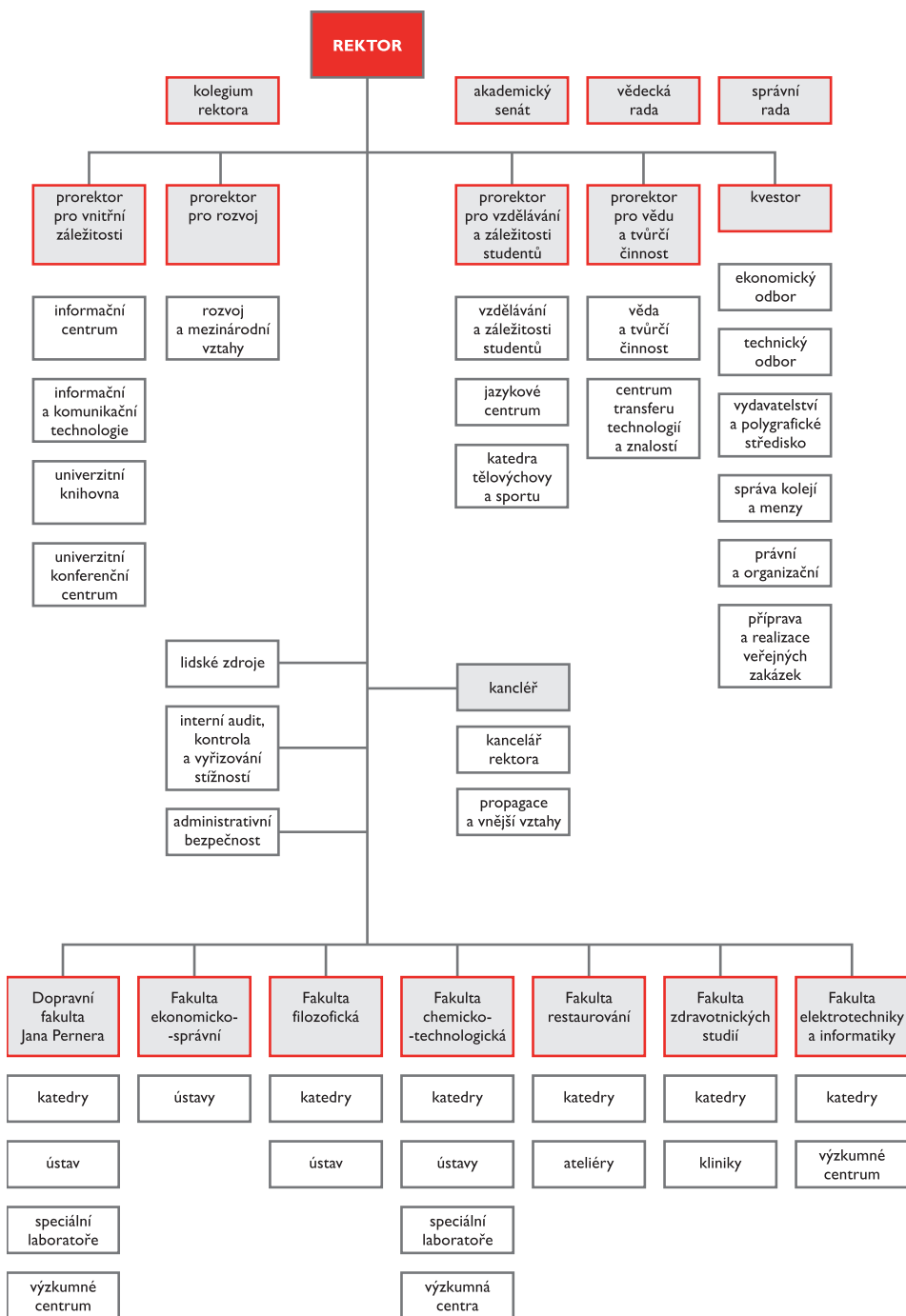
název	Univerzita Pardubice
používaná zkratka	UPa
adresa sídla	Studentská 95, 532 10 Pardubice 2
e-mail	promotion@upce.cz, international@upce.cz
webové stránky	www.uni-pardubice.cz

2.1 Struktura univerzity

Základní součásti univerzity

Dopravní fakulta Jana Pernera	Studentská 95, 532 10 Pardubice
Fakulta ekonomicko-správní	Studentská 84, 532 10 Pardubice
Fakulta elektrotechniky a informatiky	nám. Čs. legií 565, 532 10 Pardubice
Fakulta filozofická	Studentská 84, 532 10 Pardubice
Fakulta chemicko-technologická	Studentská 573, 532 10 Pardubice
Fakulta restaurování	Jiráskova 3, 570 10 Litomyšl
Fakulta zdravotnických studií	Průmyslová 395, 530 03 Pardubice

Organizační schéma univerzity



2.2 Orgány univerzity

Vedení univerzity

funkční období od 1. 2. 2010 do 31. 1. 2014

rektor	prof. Ing. Miroslav Ludwig, CSc.	
proreктоři	doc. Ing. Jiří Cakl, CSc.	pro vnitřní záležitosti, statutární zástupce rektora
	prof. PhDr. Karel Rýdl, CSc.	pro vzdělávání a záležitosti studentů
	doc. Ing. Tatiana Molková, Ph.D.	pro vědu a tvůrčí činnost
	doc. PaedDr. Jana Kubanová, CSc.	pro rozvoj
kvestor	Ing. Milan Bukač	do 31. 3. 2013
	Ing. Petr Gabriel, MBA	od 1. 4. 2013

Kolegium rektora

poradní orgán rektora

prof. Ing. Miroslav Ludwig, CSc.	rektor
doc. Ing. Jiří Cakl, CSc.	prorektor pro vnitřní záležitosti
doc. PaedDr. Jana Kubanová, CSc.	prorektorka pro rozvoj
doc. Ing. Tatiana Molková, Ph.D.	prorektorka pro vědu a tvůrčí činnost
prof. PhDr. Karel Rýdl, CSc.	prorektor pro vzdělávání a záležitosti studentů
Ing. Milan Bukač	kvestor (do 31. 3. 2013)
Ing. Petr Gabriel, MBA	kvestor (od 1. 4. 2013)
prof. Ing. Petr Lošťák, DrSc.	děkan Fakulty chemicko-technologické
doc. Ing. Renáta Myšková, Ph.D.	děkanka Fakulty ekonomicko-správní
prof. Ing. Bohumil Culek, CSc.	děkan Dopravní fakulty Jana Pernera
prof. PhDr. Petr Vorel, CSc.	děkan Fakulty filozofické
Ing. Karol Bayer	děkan Fakulty restaurování
prof. MUDr. Arnošt Pellant, DrSc.	děkan Fakulty zdravotnických studií
prof. Ing. Simeon Karamazov, Dr.	děkan Fakulty elektrotechniky a informatiky
prof. Ing. Jiří Málek, DrSc.	emeritní rektor UPa
prof. Ing. Oldřich Pytela, DrSc.	emeritní rektor UPa
doc. Mgr. Jiří Kubeš, Ph.D.	předseda Akademického senátu UPa
Bc. Martin Šanda	předseda Studentské rady UPa
RNDr. Pavel Ďurovec	ředitel Správy kolejí a menzy
Ing. Olga Klápšťová	ředitelka Informačního centra
Ing. Aleš Pék	vedoucí Technického odboru
Ing. Valerie Wágnerová	kancléřka

Správní rada

předseda Ing. Ivo Toman, MBA	ředitel odboru regionální dopravy, GR České dráhy, a.s.
členové Ing. Martin Borovička	generální ředitel S group holding, a. s., Liberec
Ing. Rudolf Černý	člen dozorčí rady IVECO Česká republika, Vysoké Mýto
Mgr. Miluše Horská	senátorka, ředitelka ZŠ a praktická škola Svitání, o.p.s.
MUDr. Štěpánka Fraňková	primátorka Statutárního města Pardubic
Ing. Roman Línek, MBA	náměstek hejtmana Pardubického kraje (místopředseda 2013 – 2015)
doc. Ing. Václav Petříček, CSc.	předseda představenstva Komory pro hospodářské styky se SNS, s. o. k., Praha
prof. Ing. Iva Ritschelová, CSc.	předsedkyně Českého statistického úřadu (místopředsedkyně 2013 – 2015)
prof. Ing. Vlastimil Růžička, CSc.	zástupce ředitele pro evropské projekty, Fyzikální ústav Akademie věd ČR, v. v. i.
Ing. Dana Vedralová	odbor I4 – financování kapitálového státního rozpočtu, Ministerstvo financí ČR
JUDr. Miloslav Výborný	soudce Nejvyššího správního soudu
prof. Ing. Ivan Wilhelm, CSc.	vládní zmocněnec pro evropský výzkum, Matematicko- fyzikální fakulta UK v Praze (místopředseda 2011 – 2013)

Akademický senát

funkční období 2011 – 2014

předsednictvo

- doc. Mgr. Jiří Kubeš, Ph.D. (předseda)
- PhDr. Miloš Charbuský, CSc. (do června 2013)
- JUDr. Martin Šmíd (od října 2013)
- Ing. Václav Staněk, Ph.D.
- doc. Ing. Alexander Chlaň, Ph.D. (do dubna 2013)
- Ing. Jakub Vágner (od května 2013)
- Bc. Martin Šanda

členové

Dopravní fakulta Jana Pernera

- Ing. Dušan Čermák, Ph.D.
(od září 2013)
- doc. Ing. Ivo Drahotský, Ph.D.
(do srpna 2013)
- doc. Ing. Alexander Chlaň, Ph.D.
(do dubna 2013)
- Ing. Petr Nachtigall, Ph.D.
- doc. Ing. Pavel Švanda, Ph.D.
(od května 2013)
- Ing. Jakub Vágner
- Ing. Jaroslav Morkus

Fakulta ekonomicko-správní

- PhDr. Miloš Charbuský, CSc.
(do června 2013)
- doc. Ing. Jiří Křupka, Ph.D.
- Ing. Jan Panuš, Ph.D.
- Ing. Kateřina Seinerová
(od října 2013)
- JUDr. Martin Šmíd
- Ing. Markéta Špičková
- Bc. Martin Šanda

Fakulta filozofická

- Mgr. Kateřina Čadková, Ph.D.
- doc. Mgr. Jiří Kubeš, Ph.D.
- doc. PhDr. Vladimír Novotný, Ph.D.
- PhDr. Aleš Prázný, Ph.D.
- Mgr. Šárka Nekvapil Jirásková
- Bc. Michal Moučka (do září 2013)
- Bc. Vojtěch Janů (od října 2013)

Ing. Aleš Petrovský (od října 2013)
Jan Prchal (do června 2013)

Fakulta chemicko-technologická

doc. Ing. Jan Fischer, CSc.

Ing. Patrik Pařík, Ph.D.

Ing. Václav Staněk, Ph.D.

prof. Ing. Petra Šulcová, Ph.D.

Ing. Zdeněk Bureš

Ing. Břetislav Brož

Fakulta restaurování

Mgr. art. Jakub Ďoubal
(od května 2013)

Veronika Wanková
(do června 2013)

Věra Kašparová
(od července 2013)

Fakulta zdravotnických studií

Mgr. Eva Hlaváčková, Ph.D.

Ing. Jana Holá, Ph.D.

Mgr. Marie Holubová
(do března 2013)

PhDr. Magda Taliánová, Ph.D.
(od dubna 2013)

Mgr. Vít Blanař

Lucie Magulová

Fakulta elektrotechniky a informatiky

Ing. Michael Bažant, Ph.D.

Ing. Lukáš Čegan, Ph.D.

Ing. Zdeněk Němec, Ph.D.

Mgr. Tomáš Hudec

Ing. Jan Keller

Ing. Martin Lauterbach

Celouniverzitní útvary (JC + KTS)

Mgr. Jan Šebek

Vědecká rada

funkční období 2010 – 2014

interní členové

prof. Ing. Miroslav Ludwig, CSc.

prof. Ing. Pavel Bezoušek, CSc.

Ing. Karol Bayer

doc. Ing. Jiří Cakl, CSc.

prof. Ing. Bohumil Culek, CSc.

prof. Ing. Jaroslav Čáp, DrSc.

prof. Ing. Jan Čapek, CSc.

prof. Ing. Simeon Karamazov, Dr.

doc. Ing. Ivana Kraftová, CSc.

doc. PaedDr. Jana Kubanová, CSc.

prof. PhDr. Milena Lenderová, CSc.

prof. Ing. Petr Lošťák, DrSc.

prof. Ing. Jiří Málek, DrSc.

prof. Ing. Petr Mikulášek, CSc.

doc. Ing. Tatiana Molková, Ph.D.

doc. Ing. Renáta Myšková, Ph.D.

doc. Ing. Ilona Obršálová, CSc.

prof. MUDr. Arnošt Pellant, DrSc.

rektor, předseda

Ústav organické chemie a technologie FChT

proděkan, Katedra elektrotechniky FEI

děkan, Katedra chemické technologie FR

prorektor, Ústav environmentálního a chemického inženýrství FChT

děkan, Katedra dopravních prostředků a diagnostiky DFJP

Katedra dopravních prostředků a diagnostiky DFJP

Ústav systémového inženýrství a informatiky FES

děkan, Katedra informačních technologií FEI

Ústav regionálních a bezpečnostních věd FES

prorektorka, Ústav matematiky a kvantitativních metod FES

Ústav historických věd FF

děkan, Katedra obecné a anorganické chemie FChT

Katedra fyzikální chemie FChT

Ústav environmentálního a chemického inženýrství FChT

prorektorka, Katedra technologie a řízení dopravy DFJP

děkanka, Ústav podnikové ekonomiky a managementu FES

Ústav správních a sociálních věd FES

děkan, Katedra ošetřovatelství FZS

prof. Ing. Oldřich Pytela, DrSc.	Ústav organické chemie a technologie FChT
prof. PhDr. Karel Rýdl, CSc.	prorektor, Katedra věd o výchově FF
prof. PhDr. Petr Vorel, CSc.	děkan, Ústav historických věd FF
prof. Ing. Tomáš Wágner, CSc.	Katedra obecné a anorganické chemie FChT
externí členové	
prof. MUDr. RNDr. Miroslav Červinka, CSc.	děkan, Lékařská fakulta Univerzity Karlovy v Hradci Králové
Ing. arch. Naděžda Goryczková	generální ředitelka, Národní památkový ústav
prof. RNDr. Libor Grubhoffer, CSc.	rektor, Jihočeská univerzita v Českých Budějovicích
prof. PharmDr. Alexander Hrabálek, CSc.	děkan, Farmaceutická fakulta Univerzity Karlovy v Hradci Králové
doc. RNDr. Josef Hynek, MBA, Ph.D.	rektor, Univerzita Hradec Králové
prof. Dr. Ing. Zdeněk Kús	rektor, Technická univerzita v Liberci
prof. RNDr. Miroslav Mašláň, CSc.	rektor, Univerzita Palackého v Olomouci
prof. Ing. Karel Melzoch, CSc.	rektor, VŠCHT v Praze
prof. Ing. Petr Moos, CSc.	prorektor, ČVUT v Praze
prof. PhDr. Jaroslav Pánek, DrSc.	dr.h.c. UPa, místopředseda AV ČR, Historický ústav AV ČR
prof. Ing. Karel Pospíšil, Ph.D., MBA	ředitel, Centrum dopravního výzkumu, v.v.i., Brno
prof. Ing. Karel Rais, CSc., MBA	rektor, Vysoké učení technické v Brně
prof. Ing. Petr Sába, CSc.	rektor, Univerzita Tomáše Bati ve Zlíně
prof. Ing. Ladislav Tichý, DrSc.	Ústav makromolekulární chemie AV ČR, v.v.i., vedoucí Společné laboratoře chemie pevných látek ÚMCh AV ČR a UPa
prof. Ing. Jan Uhlíř, CSc.	Fakulta elektrotechnická, ČVUT v Praze

Disciplinární komise

Disciplinární komise univerzity není ustanovena.

Všichni studenti studují ve studijních programech vyučovaných na jednotlivých fakultách.

2.3 Vedení fakult

Dopravní fakulta Jana Pernera (DFJP)

děkan	prof. Ing. Bohumil Culek, CSc.	
proděkani	prof. Ing. Jaroslav Menčík, CSc. RNDr. Ludvík Prouza, CSc. doc. Ing. Jaromír Zelenka, CSc. doc. Ing. Petr Průša, Ph.D. doc. Ing. Alexander Chlaň, CSc. doc. Ing. Ivo Drahotský, Ph.D.	pro vědecko-výzkumnou činnost pro pedagogickou činnost pro vnitřní záležitosti a rozvoj pro vnější vztahy (do dubna 2013) pro vnější vztahy (od dubna do července 2013) pro vnější vztahy (od srpna 2013)
tajemník	Ing. Pavel Šturma	

Fakulta ekonomicko-správní (FES)

děkanka	doc. Ing. Renáta Myšková, Ph.D.	
proděkani	prof. Ing. Vladimír Olej, CSc. Ing. Michaela Stříteská, Ph.D. doc. Ing. Jitka Komárková, Ph.D. doc. Ing. Romana Provazníková, Ph.D.	pro vědu a tvůrčí činnost pro vnější vztahy a rozvoj pro studium a pedagogickou činnost pro vnitřní záležitosti
tajemník	Ing. Petr Urbanec	

Fakulta elektrotechniky a informatiky (FEI)

děkan	prof. Ing. Simeon Karamazov, Dr.	
proděkani	prof. Ing. Pavel Bezoušek, CSc. doc. Ing. František Dušek, CSc. prof. Ing. Karel Šotek, CSc.	pro vědu a výzkum pro vzdělávací činnost pro vnitřní rozvoj a vnější vztahy
tajemnice	Ing. Jana Soukupová	

Fakulta filozofická (FF)

děkan	prof. PhDr. Petr Vorel, CSc.	
proděkani	PhDr. Šárka Ježková, Ph.D. Mgr. Zbyněk Vydra, Ph.D. PaedDr. Monika Černá, Ph.D.	pro pedagogickou činnost a studijní agendu pro vnější vztahy pro vývoj a evropskou integraci
tajemnice	Ing. Zora Führerová	

Fakulta chemicko-technologická (FChT)

děkan	prof. Ing. Petr Lošťák, DrSc.	
proděkani	prof. Ing. Petr Kalenda, CSc. prof. Ing. Karel Ventura, CSc. doc. Ing. Petr Mošner, Dr. doc. Ing. Petr Němec, Ph.D.	pro pedagogiku pro vědu a tvůrčí činnost pro vnitřní záležitosti a rozvoj pro vnější vztahy
tajemník	Ing. Martin Šprync	

Fakulta restaurování (FR)

děkan	Ing. Karol Bayer	
proděkan	PhDr. Tomáš Kupka	pro studium, pedagogickou činnost a rozvoj
tajemnice	Ing. Markéta Prokešová	

Fakulta zdravotnických studií (FZS)

děkan	prof. MUDr. Arnošt Pellant, DrSc.	
proděkani	Mgr. Jana Škvrňáková, Ph.D. Petra Mandysová, MSN.	pro vnitřní záležitosti a vzdělávací činnost pro vědecko-výzkumnou činnost a zahraniční styky
tajemnice	Ing. Denisa Kylarová	

2.4 Poslání, vize a strategické cíle univerzity

Dlouhodobý záměr vzdělávací a vědecké, výzkumné, vývojové a inovační, umělecké a další tvůrčí činnosti Univerzity Pardubice na období 2011 – 2015 definuje naplnění vize Univerzity Pardubice a je ve shodě s hodnotami sdílenými jejím univerzitním společenstvím.

Poslání univerzity

Univerzita Pardubice plní roli vrcholného centra vzdělanosti, nezávislého poznání a tvůrčí činnosti, hraje klíčovou úlohu ve vědeckém, kulturním, sociálním a ekonomickém rozvoji společnosti tím, že:¹

- uchovává a rozhojňuje dosažené poznání a pěstuje činnost vědeckou, výzkumnou, vývojovou a inovační, uměleckou a další tvůrčí činnost,
- umožňuje v souladu s demokratickými principy přístup k vysokoškolskému vzdělání, získání odpovídající profesní kvalifikace a přípravu pro výzkumnou práci a další náročné odborné činnosti,
- poskytuje další formy vzdělávání a umožňuje získávat, rozšiřovat, prohlubovat nebo obnovovat znalosti z různých oblastí poznání a kultury a podílí se tak na celoživotním vzdělávání,
- hraje aktivní roli ve veřejné diskusi o společenských a etických otázkách, při pěstování kulturní rozmanitosti a vzájemného porozumění, při utváření občanské společnosti a přípravě mladých lidí pro život v ní,
- přispívá k rozvoji na národní a regionální úrovni a spolupracuje s různými stupni státní správy a samosprávy, s podnikovou a kulturní sférou,
- rozvíjí mezinárodní a zvláště evropskou spolupráci jako podstatný rozměr svých činností, podporuje společné projekty s obdobnými institucemi v zahraničí, vzájemné uznávání studia a diplomů, výměnu akademických pracovníků a studentů.

Vize Univerzity Pardubice

Jako **mezinárodně respektované centrum vzdělanosti** chce Univerzita Pardubice trvale přispívat k rozvoji vědeckého poznání, tvůrčího lidského potenciálu a vyspělých technologií ke zlepšení kvality života a prosperity společnosti.

Jako **jediná instituce univerzitního typu terciárního vzdělávání v Pardubickém kraji** chce být moderní veřejnou vysokou školou, informačně otevřenou a dynamicky se rozvíjející v kontaktu s okolním světem.

Jako vnitřně **konsolidovaná, stabilní a finančně zdravá instituce**, jednotná vnitřní kulturou, sdílenými hodnotami a tradicemi a bohatá rozmanitostí pěstovaných věd přírodních, technických, ekonomických, humanitních, společenských, zdravotnických i uměleckých, hodlá nadále podporovat a rozvíjet tvůrčí akademické prostředí, v němž akademičtí pracovníci budou posouvat hranice lidského poznání a předávat své intelektuální bohatství studentům, vychovávat z nich vysoce kvalifikované odborníky pro úspěšnou kariéru v široké škále profesí v otevřené konkurenci světového trhu práce a připravovat je k zodpovědnému občanství, pokrokovému a produktivnímu životu v globalizované společnosti.

¹ Zákon č. 111/1998 Sb., o vysokých školách a o změně a doplnění dalších zákonů (zákon o vysokých školách) ve znění pozdějších předpisů, § 1

Hlavní strategické cíle Univerzity Pardubice na rok 2013

Hlavní strategické cíle Univerzity Pardubice jsou podrobně popsány v dlouhodobém záměru a jeho aktualizaci na rok 2013, jakož i nástroje a prostředky jejich naplňování. Hlavní body jsou shrnuty v následujícím přehledu.:

Rozvoj základního výzkumu

- Zvýšení zapojení akademických pracovníků ve vědeckých projektech.
- Zvýšení míry účasti studentů doktorských studijních programů i nadaných studentů magisterských studijních programů na výzkumných úkolech, zapojení mladých akademických pracovníků do řešení výzkumných úkolů.
- Rozvíjení spolupráce se zahraničními univerzitami a výzkumnými institucemi v zájmu upevňování pozice univerzity v rámci evropského i mimoevropského výzkumného prostoru.
- Podpora realizace velkých nadfakultních výzkumných projektů (mezinárodní projekty, projekty ministerstev, výzkumných center apod.).
- Podílení se na vytváření systému hodnocení výsledků umělecké činnosti (RUV).

Kvalita a náročnost doktorských a magisterských studijních programů

- Rozvoj systematické práce se studenty doktorských studijních programů tak, aby se zvýšila jejich participace na výzkumných projektech a docházelo k ukončení studia ve standardní době.
- Analýza strategického směřování uskutečňovaných doktorských studijních programů a následná inovace obsahu vzdělávání ve vazbě na nové teoretické poznatky, vývoj společenské praxe a potřeby trhu práce.
- Důsledné uplatňování ECTS v duchu principů Boloňského procesu a uznávání výsledků studia realizovaného v zahraničí v souladu se smlouvou o studiu.
- Zvýšená pozornost rozvoji obecných a odborných jazykových kompetencí studentů.
- Aktivitu vedoucí ke zřízení specializovaného výzkumného pracoviště FR a FF.

Propojenost aplikovaného výzkumu s inovacemi

- Využívání nově budované výzkumné infrastruktury při řešení společných projektů se subjekty aplikační sféry včetně regionálních institucí.
- Zintenzivnění participace mladých výzkumníků na řešení výzkumných úkolů.
- Rozvíjení spolupráce s významnými subjekty aplikační praxe soukromého i veřejného sektoru, spolupráce s AV ČR.
- Akcentování výstupů výzkumné činnosti relevantních z hlediska platné metodiky hodnocení výsledků výzkumu.

Kvalita a účelnost bakalářských studijních programů

- Inovace obsahu vzdělávání ve vazbě na vývoj společenské praxe a nové teoretické poznatky, vyhodnocení uplatnění absolventů a budoucích požadavků trhu práce.
- Rozvíjení obecných způsobilostí studentů v návaznosti na potřeby praxe.
- Implementace Národního kvalifikačního rámce terciárního vzdělávání – zajištění souladu struktury obsahu vzdělávání s požadovaným profilem absolventů jednotlivých bakalářských studijních programů v návaznosti na deskriptory příslušných oblastí vzdělávání.
- Diverzifikace forem studia a metod vzdělávání ve vazbě na profil univerzity.
- Zdokonalování systému mezifakultního zajišťování výuky a společného zajišťování vybraných předmětů.

Propagace univerzity a šíření jejího dobrého jména

- Propagace studia na univerzitě v České republice i v zahraničí, inovace a rozšiřování forem a nástrojů této propagace s akcentem na magisterské a doktorské studijní programy.
- Popularizace vědy a pěstovaných disciplín a oborů zejména organizováním popularizačních akcí, účastí na prezentačních akcích a veletrzích a zapojením do projektů orientovaných na popularizaci vědy a vysokoškolského studia.
- Prohlubování procesu internacionalizace univerzity.
- Zvyšování povědomí o možnostech a zájmovostech studia na univerzitě a šíření jejího dobrého jména s využitím médií, odborných, sportovních, kulturních a dalších prezentačních akcí a soutěží a spolupráce s externími partnery.
- Pravidelná spolupráce a komunikace s médii.

Spolupráce s aplikační sférou a regionem

- Spolupráce s aplikační sférou při přípravě a řešení projektů aplikačního výzkumu.
- Zapojování studentů, zejména magisterského a doktorského studia, do projektů spolupráce s aplikační sférou, spolupráce se subjekty aplikační sféry při usnadnění přechodu studentů na trh práce.
- Systematický rozvoj studentských praxí a stáží v podnicích a institucích, posílení spolupráce s regionálními samosprávami.
- Působení univerzity jako společenského a kulturního centra regionu.
- Posilování spolupráce s absolventy.

Spolupráce se zahraničními univerzitami a výzkumnými pracovišti ve výzkumu

- Rozvoj spolupráce ve výzkumu se zahraničními univerzitami a dalšími výzkumnými pracovišti jak evropskými, tak i mimoevropskými.
- Prohlubování spolupráce v rámci India Platform (na základě dosavadních jednání s indickými VŠ rozvíjet konkrétní podobu spolupráce v oblasti studia, vědy a výzkumu v rámci Erasmus Mundus India Platform).
- Působení zahraničních výzkumníků na univerzitě.
- Rozšiřování zahraničních výzkumných pobytů akademických pracovníků, mladých výzkumníků a studentů doktorských studijních programů.
- Zahraniční spolupráce v univerzitním vzdělávání
- Příprava strategie mezinárodní spolupráce Univerzity Pardubice pro zlepšení podmínek pro studium zahraničních studentů a pro mezinárodní spolupráci ve vědě a výzkumu.
- Zdokonalování organizace, administrace a dokumentace mobility v souladu s principy Boloňského procesu.
- Zvyšování počtu bilaterálních smluv s partnery v rámci LLP Erasmus s podstatnou mírou podobnosti studijních programů.
- Zvyšování jazykových kompetencí zejména těch zaměstnanců univerzity, do jejichž náplně práce patří komunikace se zahraničními studenty.
- Věnování zvýšené pozornosti začlenění zahraničních studentů do studentské komunity, usilování o vytvoření mezinárodního prostředí na UPa, zvýšení počtu studijních programů/oborů uskutečňovaných v cizích jazycích.

Lidský potenciál a kultura akademického života

- Podpora kvalifikačního růstu akademických a výzkumných pracovníků.
- Respektování a naplňování akademických svobod.
- Realizace kurzů se zaměřením na efektivní využití IT (práce s EIZ – elektronickými informačními zdroji, LMS – learning management system).
- Podpora semestrálních či ročních zahraničních pobytů akademických pracovníků.
- Zvyšování jazykových kompetencí akademických pracovníků s akcentem na anglický jazyk.

Kvalita ve strategickém řízení

- Péče o adekvátní finanční řízení veřejné vysokoškolské instituce v rámci strategického řízení akademických činností a jeho provázání s věcnými záměry rozvoje univerzity.
- Rozvíjení univerzitního systému vnitřního hodnocení činností.
- Zvýraznění role Studentské rady Univerzity Pardubice (SRUPa) při zapojování studentů do života akademické obce, zejména při vnitřním hodnocení výuky studenty.
- Rozvoj implementace principů procesního řízení za účelem zvyšování hospodárnosti, účelnosti a účinnosti řízení.

Modernizace univerzitního kampusu, prostorového zázemí fakult a materiálně technické zajištění výuky a výzkumu

- Výstavba posluchárny FZS.
- Zahájení a realizace projektu Centrum materiálů a nanotechnologií (CEMNAT).
- V souvislosti s dokončením Výukového a výzkumného centra v dopravě (VVCD) příprava optimalizace prostorů využívaných DFJP.
- Přípravné práce pro rekonstruování a nadstavbu budov DB včetně úpravy vnitřního nádvoří (VAP).
- Prostorové zabezpečení FR v Litomyšli – Piaristická kolej a příprava Ateliéru kamene.
- Příprava a realizace výstavby multifunkčního sportoviště.
- Rozvoj informačních a komunikačních technologií a infrastruktury, zajišťování adekvátního přístrojového vybavení pro výzkum a pro výuku.

Zdokonalování podpůrných procesů akademických činností a služeb

- Udržování vysoké úrovně služeb Univerzitní knihovny a dostupnosti informačních zdrojů pro vzdělávací a výzkumnou činnost.
- Zajišťování informovanosti akademické obce a neakademických zaměstnanců.
- Rozvoj poradenství pro uchazeče, studenty (vč. znevýhodněných skupin a jednotlivců) a absolventy v relaci k měnícím se podmínkám okolí, vytváření podmínek pro studium studentů se specifickými potřebami.
- Rozvoj jazykových, ICT a odborných kompetencí neakademických zaměstnanců.
- Rozvíjení a zkvalitňování elektronicky poskytovaných služeb prostřednictvím informačního systému UPa a zajištění potřebné péče o elektronické dokumenty z pohledu dlouhodobého ukládání a archivace; rozvoj komponent IS efektivními postupy a v úzké koordinaci s ostatními univerzitami.

Naplňování jednotlivých bodů aktualizace dlouhodobého záměru pro rok 2013 je v průběhu roku pravidelně hodnoceno při zasedáních vedení univerzity, vyhodnoceno po ukončení kalendářního roku a zveřejněno ve zprávě rektora o výročním hodnocení činnosti univerzity, projednáno zároveň s hodnocením naplnění Institucionálního rozvojového plánu Univerzity Pardubice pro rok 2013 s Ministerstvem školství, mládeže a tělovýchovy ČR.

2.5 Změny vnitřních předpisů univerzity

název vnitřního předpisu	datum změny	číslo jednací
VIII. změny Statutu Univerzity Pardubice	21. října 2013	MSMT-42687/2013
III. změny Vnitřního mzdového předpisu Univerzity Pardubice	25. ledna 2013	MSMT-3676/2013-30
V. změny Studijního a zkušebního řádu Univerzity Pardubice	18. července 2013	MSMT-16298/2013-30
Stipendijní řád Univerzity Pardubice	18. července 2013	MSMT- 6298/2013-30

2.6 Zastoupení univerzity v reprezentaci vysokých škol

organizace	status
Česká konference rektorů (ČKR)	člen
Rada vysokých škol (RVŠ)	člen – člen předsednictva

2.7 Poskytování informací podle § 18 zákona č. 106/1999 Sb., o svobodném přístupu k informacím

Ve vztahu k tomuto zákonu byla v roce 2013 řešena jedna žádost o poskytnutí informací, a to ohledně podílu osob se zdravotním postižením na celkovém počtu zaměstnanců. Další informace k uvedené žádosti a jejímu vyřízení byly zveřejněny na úřední desce www stránek Univerzity Pardubice.

3

Studijní programy, organizace
studia a vzdělávací činnost

Univerzita Pardubice plně respektuje orientaci univerzity nejen na technické a přírodovědné obory (které tvoří polovinu všech akreditovaných studijních programů, tj. 33 z 66), ale i společenskovo vědní a ekonomické obory, včetně zdravotnických, uměleckých a pedagogických, tvořících druhou polovinu (33 programů) všech akreditovaných studijních programů.

Vzdělávací činnost v roce 2013 probíhala v 66 studijních programech se 129 studijními obory. Snahou univerzity je omezit vysoký počet oborů jejich vhodným propojováním. K 31. 12. 2013 měla Univerzita Pardubice 10 450 studentů, což odpovídá záměru univerzity nepokračovat ve zvyšování počtu studentů i vzhledem ke změně dotační politiky státu a postupně snižovat jejich počet zvýšenou kontrolní činností kvality studia v průběhu prvního ročníku studia.

Přes čtyři pětiny studujících (82,5 %) představují studenti prezenční formy studia, meziročně se poměr studentů v prezenční formě zásadně nezměnil. Podíl počtu studentů bakalářských studijních programů/oborů je 73,5 %. Studenti magisterských studijních programů tvoří nyní 21,4 %. Počet studentů doktorských studijních programů se mírně zvýšil na 5,1 %, tj. dlouhodobě vytýčený sedmiprocentní podíl studentů v doktorských studiích zatím není některými fakultami zcela naplňován, i když meziroční nárůst je 0,2 %.

Všechny studijní programy a obory plně respektují přijatý systém ECTS, jehož podmínky jsou uvedeny ve vnitřních předpisech univerzity. Univerzita obhájila v roce 2013 Diploma Supplement Label pro další období. O získání ECTS Label se vzhledem k nejasnosti podmínek v roce 2013 neucházela.

V roce 2013 pokračovala akcentace systematické podpory nadaných studentů i uchazečů o studium na univerzitě konkrétní podporou jednorázovým mimořádným stipendiem. Po vyhodnocení zkušeností této praxe univerzita rozhodne o dalším pokračování, či ukončení tohoto záměru. Byl plně uplatněn systém stipendií za vynikající studijní výsledky (nastavený v roce 2010), jehož záměrem je rovnoměrnější oceňování studijních výsledků studentů napříč univerzitou. Došlo ke zvýšení počtu stipendistů i vyplácených měsíčních částek. V roce 2013 byly nadále aplikovány dva podpůrné stipendijní tituly (stipendium přiznané podle § 91 odst. 2 písm. e) a d) zákona, ve Stipendijním řádu Univerzity Pardubice dle čl. 2 odst. 3 h) stipendium jako ocenění za služby osobní asistence studentovi univerzity s tělesným postižením a podle čl. 2 odst. 3 i) stipendium v mimořádné tíživé sociální situaci). Byl rovněž naplňován strategický dokument Systém stimulační k výzkumné činnosti studentů a mladých akademických a výzkumných pracovníků. V roce 2013 byla přijata na základě diskuse o dalších konstruktivních změnách v rámci vnitřních předpisů (Stipendijní fond) změna ve vnitřních dokumentech s cílem zefektivnit stipendijní politiku univerzity a fakult.

Rozvoj moderních metod a technické podpory vyučování a učení pokračoval v roce 2013 realizací projektu IN2, který na šesti fakultách umožňuje pestrou paletu pedagogických a didaktických inovací předmětů a oborů. Velká pozornost byla nadále věnována technické podpoře vzdělávacího procesu v rámci informačního systému studijní agendy STAG a jeho propojování s dalšími IS na UPa.

Pozornost byla nadále věnována utváření podmínek pro integraci studentů se specifickými potřebami, byl propracováván program osobní asistence pro zdravotně postižené studenty. V roce 2013 pokračovala realizace projektu „Univerzita Pardubice a kampus bez bariér“, který umožnil výrazně zlepšit systematickou podporu studentů se speciálními vzdělávacími potřebami na Univerzitě Pardubice.

V roce 2011 byl připraven na základě přijetí vnitřního systému hodnocení kvality dokument měnící v oblasti akreditace systém vnitřní kontroly kvality akreditačních návrhů a Univerzita Pardubice se zapojila do projektu IPN Kvalita, pomocí kterého jsou na základě výstupů z jednotlivých aktivit projektu nastavovány další moduly vnitřního hodnocení kvality. Tento trend byl v roce 2013 prohlouben dalšími integračními pilotážemi některých výstupů z projektu IPN Kvalita. V průběhu roku 2013 pokračovala diskuse nad integrací inspiračních možností výstupů projektů KVALITA a dalších do systému vnitřního hodnocení kvality, zejména v oblasti STUDIUM a PERSONALISTIKA.

3.1 Akreditované studijní programy

Tabulka 3.1 MŠMT

Akreditované studijní programy (počty)									
Skupiny akreditovaných studijních programů	KKOV	Bakalářské studium		Magisterské studium		Navazující magisterské studium		Doktorské studium	CELKEM
		P	K/D	P	K/D	P	K/D		
Dopravní fakulta Jana Pernera*									
technické vědy a nauky	21-39	2	2			2	2	1	5
Fakulta ekonomicko-správní*									
přírodní vědy a nauky	11-18							1	1
ekonomie	62,65	3	3			3	3	3	9
Fakulta elektrotechniky a informatiky*									
technické vědy a nauky	21-39	2				2		1	5
Fakulta filozofická*									
společenské vědy, nauky a služby	61,67,71-73	5				3		2	10
pedagogika, učitelství a sociál. péče	74,75	1				2			3
Fakulta chemicko-technologická*									
přírodní vědy a nauky	11-18	1				1		4	6
technické vědy a nauky	21-39	8	3			5	1	4	17
Fakulta restaurování*									
vědy a nauky o kultuře a umění	81,82	1				1			2
Fakulta zdravotnických studií*									
zdravot., lékař. a farm. vědy a nauky	51-53	4	1			2		2	8
CELKEM		27	9	0	0	21	6	18	66

Pozn.: * = Fakulta nebo jiná součást vysoké školy uskutečňující akreditovaný studijní program/obor
 P = prezenční K/D = kombinované / distanční

Pozn.: Počet akreditovaných studijních programů bakalářského stupně studia ve formě prezenční je uveden ve třetím sloupci tabulky 3.1, ve formě kombinované ve čtvrtém sloupci této tabulky. Jedná se ale vždy o stejný studijní program, který má akreditovánu buď jednu, nebo obě formy studia. Podobně je tomu i u navazujícího magisterského studia (pátý a šestý sloupec). Z toho důvodu hodnota v posledním sloupci („celkem“) není součtem hodnot v příslušném řádku, ale vyjadřuje skutečně celkový počet akreditovaných studijních programů v dané studijní oblasti.

3.2 Studijní programy v cizím jazyce

Tabulka 3.2 MŠMT

Studijní programy v cizím jazyce (počty)									
Skupiny akreditovaných studijních programů	KKOV	Bakalářské studium		Magisterské studium		Navazující magisterské studium		Doktorské studium	CELKEM
		P	K/D	P	K/D	P	K/D		
Dopravní fakulta Jana Pernera									
technické vědy a nauky	21-39	I				I		I	3
Fakulta ekonomicko-správní									
přírodní vědy a nauky	11-18							I	I
ekonomie	62,65	I				I		2	4
Fakulta elektrotechniky a informatiky									
technické vědy a nauky	21-39							I	I
Fakulta filozofická									
společenské vědy, nauky a služby	61,67,71-73							2	2
pedagogika, učitelství a sociál. péče	74,75	I				I			2
Fakulta chemicko-technologická									
přírodní vědy a nauky	11-18							4	4
technické vědy a nauky	21-39							3	3
CELKEM		3				3		14	20

3.3 Studijní programy tzv. joint/double/multiple degree

Tabulka 3.3 MŠMT

V roce 2013 nebyl akreditován žádný tzv. joint/double/multiple degree studijní program. Jeden návrh (FES) byl koncem roku 2013 podán k akreditaci a jeden je v přípravě na FF.

3.4 Akreditované studijní programy uskutečňované společně s jinou vysokou školou

Tabulka 3.4 MŠMT

Tab. 3.4: Akreditované studijní programy uskutečňované společně s jinou vysokou školou

Vysoká škola (název)	Univerzita Pardubice, Fakulta ekonomicko-správní
Název studijního programu 1	Aplikovaná informatika
Skupina K KOV	18
Partnerská vysoká škola	Univerzita Hradec Králové
Počátek realizace programu	13.10.2010
Délka studia (semestry)	8
Typ programu (bakalářský, navazující magisterský, magisterský, doktorský)	doktorský
Popis organizace studia, včetně přijímání studentů a ukončení	Standardní doba studia v daném doktorském st. programu je 4 roky s kreditním limitem 180 kreditů. Studium obsahuje povinné předměty (60 kreditů), povinně volitelné předměty, ze kterých si student volí alespoň dva předměty (30 kreditů), vědeckou práci studenta (60 kreditů) a pedagogickou práci studenta (30 kreditů). Kreditové hodnocení vědecké práce studenta se odvíjí od hodnocení odborných a vědeckých publikací v rámci vědecko-výzkumné činnosti. Studium je charakterizováno Charakteristikou doktorského studijního programu a Studijními plány doktorského studia, které schválila Oborová rada studijního programu Aplikovaná informatika. Přijímání studentů ke studiu se řídí Požadavky k přijímacímu řízení, kde podmínkou k přijímací zkoušce je úspěšné ukončení magisterského studia do termínu zkoušky a vypracování tezí k předpokládanému tématu disertační práce (cca 15 stran). Písemná i ústní přijímací zkouška se koná ze dvou cizích jazyků. Ústní zkouška do programu se dále koná z informatiky. Ve dvou třetinách studia, po získání nejméně 180 kreditů, absolvuje student státní doktorskou zkoušku, kde obhájí teze své budoucí doktorské disertační práce. Studium končí obhájením doktorské disertační práce.
Název studijního programu 2	Systémové inženýrství a informatika
Skupina K KOV	62
Partnerská vysoká škola	Univerzita Hradec Králové + Technická univerzita v Liberci
Počátek realizace programu	11.2.2000
Délka studia (semestry)	6
Typ programu (bakalářský, navazující magisterský, magisterský, doktorský)	doktorský

Popis organizace studia, včetně přijímání studentů a ukončení	Standardní doba studia v daném doktorském st. programu jsou 3 roky s kreditním limitem 180 kreditů. Studium obsahuje povinné předměty (60 kreditů), povinně volitelné předměty, ze kterých si student volí alespoň dva předměty (30 kreditů), vědeckou práci studenta (60 kreditů) a pedagogickou práci studenta (30 kreditů). Kreditové hodnocení vědecké práce studenta se odvíjí od hodnocení odborných a vědeckých publikací v rámci vědecko-výzkumné činnosti. Studium je charakterizováno Charakteristikou doktorského studijního programu a Studijními plány doktorského studia, které schválila Oborová rada studijního programu Systémové inženýrství a informatika. Přijímání studentů ke studiu se řídí Požadavky k přijímacímu řízení, kde podmínkou k přijímací zkoušce je úspěšné ukončení magisterského studia do termínu zkoušky a vypracování tezí k předpokládanému tématu disertační práce (cca 15 stran). Písemná i ústní přijímací zkouška se koná ze dvou cizích jazyků. Ústní zkouška do programu se dále koná z informatiky. Ve dvou třetinách studia, po získání nejméně 180 kreditů, absolvuje student státní doktorskou zkoušku, kde obhájí teze své budoucí doktorské disertační práce. Studium končí obhájením doktorské disertační práce.
Vysoká škola (název)	Univerzita Pardubice, Fakulta zdravotnických studií
Název studijního programu 3	Ošetřovatelství
Skupina K KOV	53
Partnerská vysoká škola	Jihočeská univerzita v Českých Budějovicích
Počátek realizace programu	24.4.2008
Délka studia (semestry)	6
Typ programu (bakalářský, navazující magisterský, magisterský, doktorský)	doktorský
Popis organizace studia, včetně přijímání studentů a ukončení	Přijímání studentů do studijního programu si provádí každá vysoká škola dle předem stanovených podmínek, výuka je organizována společně pro všechny studenty a podílejí se na ní obě vysoké školy. Ukončení studia je formou státní závěrečné zkoušky a obhajoby disertační práce.
Název studijního programu 4	Specializace ve zdravotnictví
Skupina K KOV	53
Partnerská vysoká škola	Univerzita obrany v Brně
Počátek realizace programu	3.3.2008
Délka studia (semestry)	6
Typ programu (bakalářský, navazující magisterský, magisterský, doktorský)	bakalářský
Popis organizace studia, včetně přijímání studentů a ukončení	Přijímání studentů do studijního programu/oboru Zdravotnický záchranář si provádí každá vysoká škola dle předem stanovených podmínek, výuka je organizována společně pro všechny studenty a podílejí se na ní obě vysoké školy. Ukončení studia je formou státní závěrečné zkoušky.

3.5 Akreditované studijní programy uskutečňované společně s vyšší odbornou školou

Tabulka 3.5 MŠMT

Univerzita neuskutečňuje programy společně s vyšší odbornou školou.

3.6 Akreditované studijní programy nebo jejich části, které vysoká škola uskutečňuje mimo obec, ve které má sídlo (mimo odbornou praxi)

Tabulka 3.6 MŠMT

Akreditované studijní programy nebo jejich části, které vysoká škola uskutečňuje mimo obec, ve které má sídlo (mimo odbornou praxi)	
Vysoká škola (název)	Univerzita Pardubice, Dopravní fakulta Jana Pernera
Název studijního programu 1	Dopravní technologie a spoje
Skupina KKOV	37
Název a sídlo pobočky* vysoké školy, kde probíhá výuka akreditovaných studijních programů nebo jejich částí	VIP Praha, Pod výtopnou, Praha – Florenc, v nájmu
Forma (prezenční, kombinovaný, distanční)	kombinovaná
Délka studia (semestry)	6
Typ programu (bakalářský, navazující magisterský, magisterský, doktorský)	bakalářský, obory DMML, MEKPS, TŘD
Probíhají na pobočce státní závěrečné zkoušky? ANO/NE	ne
Probíhají na pobočce obhajoby závěrečných kvalifikačních prací? ANO/NE	ne
Počet kmenových zaměstnanců na pobočce	1
Název studijního programu 2	Dopravní technologie a spoje
Skupina KKOV	37
Název a sídlo pobočky* vysoké školy, kde probíhá výuka akreditovaných studijních programů nebo jejich částí	Dislokované pracoviště DFJP, Česká Třebová, vlastní budova
Forma (prezenční, kombinovaný, distanční)	prezenční, kombinovaná
Délka studia (semestry)	6
Typ programu (bakalářský, navazující magisterský, magisterský, doktorský)	bakalářský, obor DP-KV
Probíhají na pobočce státní závěrečné zkoušky? ANO/NE	ano
Probíhají na pobočce obhajoby závěrečných kvalifikačních prací? ANO/NE	ne
Počet kmenových zaměstnanců na pobočce	5,5

Název studijního programu 3	Dopravní inženýrství a spoje
Skupina KKOV	37
Název a sídlo pobočky* vysoké školy, kde probíhá výuka akreditovaných studijních programů nebo jejich částí	VIP Praha, Pod výtopnou, Praha – Florenc, v nájmu
Forma (prezenční, kombinovaný, distanční)	kombinovaná
Délka studia (semestry)	4
Typ programu (bakalářský, navazující magisterský, magisterský, doktorský)	navazující magisterský, obory DMML, MEKPS, TŘD
Probíhají na pobočce státní závěrečné zkoušky? ANO/NE	ne
Probíhají na pobočce obhajoby závěrečných kvalifikačních prací? ANO/NE	ne
Počet kmenových zaměstnanců na pobočce	1
Název studijního programu 4	Dopravní inženýrství a spoje
Skupina KKOV	37
Název a sídlo pobočky* vysoké školy, kde probíhá výuka akreditovaných studijních programů nebo jejich částí	Dislokované pracoviště DFJP, Česká Třebová, vlastní budova
Forma (prezenční, kombinovaný, distanční)	prezenční, kombinovaná
Délka studia (semestry)	4
Typ programu (bakalářský, navazující magisterský, magisterský, doktorský)	navazující magisterský, obor DP-KV
Probíhají na pobočce státní závěrečné zkoušky? ANO/NE	ano
Probíhají na pobočce obhajoby závěrečných kvalifikačních prací? ANO/NE	ne
Počet kmenových zaměstnanců na pobočce	5,5

Pozn.: *Pobočka – jakékoli dislokované pracoviště vysoké školy nebo její součásti, které se nachází mimo město, ve kterém má vysoká škola své sídlo

3.7 Akreditované studijní programy popsané metodikou výstupů z učení v souladu s Národním kvalifikačním rámcem terciárního vzdělávání

Univerzita Pardubice zatím nekompletuje popisy SP podle výsledků Q-RAM, které ještě nejsou oficiálně přijaty a budou podrobeny ještě pilotáži pomocí projektu KREDO. Po výsledcích v projektu KREDO popíše i Univerzita Pardubice SP podle metodiky Q-RAM. Akreditační komise tento postup respektuje.

3.8 Kreditní systém studia

Univerzita Pardubice uplatňuje v rámci akreditovaných studijních programů a oborů v prezenční i kombinované formě studia důsledně systém ECTS. Univerzita je držitelem Diploma Supplement Label a v průběhu roku 2013 byly vyhodnocovány možnosti ucházet se pro další období (od roku 2014) i o ECTS Label, a to podle nových mezinárodních podmínek.

3.9 Další vzdělávací aktivity

V roce 2013 probíhaly na všech fakultách Univerzity Pardubice vzdělávací aktivity, naplánované zejména v projektech OP VK, které slouží jako nadstavba či vhodný specializovaný doplněk k akreditovaným studijním programům. Jejich cílem je rozvoj a další vzdělávání zaměstnanců univerzity, nebo jsou zaměřeny na žáky základních a středních škol, studenty a zaměstnance jiných vysokých škol, zaměstnance institucí aplikační sféry či další zájemce o studium. Jedná se především o specializované jazykové kurzy, letní školy, workshopy a semináře, odborné stáže/praxe/exkurze, univerzitu třetího věku, univerzitu volného času a další. Tyto další vzdělávací aktivity jsou realizovány v rámci různých dotačních titulů či za úplatu.



Studenti

4.1 Studenti v akreditovaných studijních programech

Tabulka 4.1 MŠMT

Studenti v akreditovaných studijních programech (počty)									
Skupiny akreditovaných studijních programů	KKOV	Bakalářské studium		Magisterské studium		Navazující magisterské studium		Doktorské studium	CELKEM
		P	K/D	P	K/D	P	K/D		
Dopravní fakulta Jana Pernera*									
technické vědy a nauky	21-39	1116	502			263	240	132	2253
Fakulta ekonomicko-správní*									
přírodní vědy a nauky	11-18							5	5
ekonomie	62,65	999	441			415	163	36	2054
Fakulta elektrotechniky a informatiky*									
technické vědy a nauky	21-39	873				201		46	1120
Fakulta filozofická*									
společenské vědy, nauky a služby	61,67, 71-73	1439				251		72	1762
pedagogika, učitelství a sociál. péče	74,75	147				121			268
Fakulta chemicko-technologická*									
přírodní vědy a nauky	11-18	51				68		93	212
technické vědy a nauky	21-39	1268	71			368	5	136	1848
Fakulta restaurování*									
vědy a nauky o kultuře a umění	81,82	59				29			88
Fakulta zdravotnických studií*									
zdravot., lékař. a farm. vědy a nauky	51-53	593	121			110		16	840
CELKEM		6545	1135			1826	408	536	10450

Pozn.: * = Fakulta nebo jiná součást vysoké školy uskutečňující akreditovaný studijní program/obor

P = prezenční

K/D = kombinované / distanční

4.2 Studenti – samoplátci

Tabulka 4.2 MŠMT

Studenti – samoplátci** (počty)									
Skupiny akreditovaných studijních programů	KKOV	Bakalářské studium		Magisterské studium		Navazující magisterské studium		Doktorské studium	CELKEM
		P	K/D	P	K/D	P	K/D		
Dopravní fakulta Jana Pernera*									
technické vědy a nauky	21-39					5		10	15
Fakulta ekonomicko-správní*									
ekonomie	62,65	3				1		3	7
CELKEM		3				6		13	22

Pozn.: * = Fakulta nebo jiná součást vysoké školy uskutečňující akreditovaný studijní program/obor

P = prezenční

K/D = kombinované / distanční

**Samoplátcem se rozumí osoba (student), která si své studium hradí v plné výši sama a vysoká škola ji nevykazuje v počtech studentů rozhodných pro určení výše státního příspěvku na vzdělávací činnost.

4.3 Studenti ve věku nad 30 let

Tabulka 4.3 MŠMT

Studenti ve věku nad 30 let									
Skupiny akreditovaných studijních programů	KKOV	Bakalářské studium		Magisterské studium		Navazující magisterské studium		Doktorské studium	CELKEM
		P	K/D	P	K/D	P	K/D		
Dopravní fakulta Jana Pernera*									
technické vědy a nauky	21-39	1	218				116	67	402
Fakulta ekonomicko-správní*									
přírodní vědy a nauky	11-18							1	1
ekonomie	62,65	2	159				63	17	241
Fakulta elektrotechniky a informatiky*									
technické vědy a nauky	21-39	6				1		14	21
Fakulta filozofická*									
společenské vědy, nauky a služby	61,67,71-73	16				12		35	63
pedagogika, učitelství a sociál. péče	74,75	4				5			9
Fakulta chemicko-technologická*									
přírodní vědy a nauky	11-18					2		11	13
technické vědy a nauky	21-39	4	44			22	2	60	132
Fakulta restaurování*									
vědy a nauky o kultuře a umění	81,82	2				12			14
Fakulta zdravotnických studií*									
zdravot., lékař. a farm. vědy a nauky	51-53	6	76			4		9	95
CELKEM		41	497			58	181	214	991

Pozn.: * = Fakulta nebo jiná součást vysoké školy uskutečňující akreditovaný studijní program/obor

P = prezenční

K/D = kombinované / distanční

4.4 Neúspěšní studenti v akreditovaných studijních programech

4

Tabulka 4.4 MŠMT

Neúspěšní studenti v akreditovaných studijních programech (počty)									
Skupiny akreditovaných studijních programů	KKOV	Bakalářské studium		Magisterské studium		Navazující magisterské studium		Doktorské studium	CELKEM
		P	K/D	P	K/D	P	K/D		
Dopravní fakulta Jana Pernera*									
technické vědy a nauky	21-39	359	233			17	40	13	662
Fakulta ekonomicko-správní*									
ekonomie	62,65	263	237			46	87	5	638
Fakulta elektrotechniky a informatiky*									
technické vědy a nauky	21-39	314				28		7	349
Fakulta filozofická*									
společenské vědy, nauky a služby	61,67,71-73	276				31		6	313
pedagogika, učitelství a sociál. péče	74,75	33				8			41
Fakulta chemicko-technologická*									
přírodní vědy a nauky	11-18	11				4		6	21
technické vědy a nauky	21-39	317	56			38		18	429
Fakulta restaurování*									
vědy a nauky o kultuře a umění	81,82	1				1			2
Fakulta zdravotnických studií*									
zdravot., lékař. a farm. vědy a nauky	51-53	55	20			14		3	92
CELKEM		1629	546	0	0	187	127	58	2547

Pozn.: * = Fakulta nebo jiná součást vysoké školy uskutečňující akreditovaný studijní program/obor

P = prezenční

K/D = kombinované / distanční

4.5 Opatření vedoucí ke snižování studijní neúspěšnosti

Podobně jako v roce předchozím, i v roce 2013 bylo více než 85 % ze všech neúspěšných studentů v bakalářských studijních programech. V průběhu roku 2013 byla vzhledem k radikální změně financování studentů ze strany státu uplatněna opatření v rámci schválených změn ve Studijním a zkušebním řádu. Jako pozitivní opatření byla vyhodnocena např. důsledná kontrola studijních výsledků po ukončení prvního semestru studia tak, aby nedocházelo k udržování „neperspektivních“ studentů, kteří nejsou schopni plnit studijní požadavky ani na minimální předepsané úrovni. Dále byla realizována opatření zaměřená na snižování studijní neúspěšnosti (např. pokračování ve strukturaci obsahu předmětů mezi bakalářskými a magisterskými studijními programy, zavádění nových volitelných předmětů v rámci studijního plánu, doplňková nabídka vzdělávacích kurzů apod.).

Vzhledem k celkovému zpřísnění nároků na studenty, souvisejícímu s důrazným tlakem na udržení a zvýšení kvality studia, míra neúspěšnosti studentů (počítaná jako poměr počtu neúspěšných studentů za kalendářní rok k celkovému počtu studentů k 31. 10. 2013) opět vzrostla, ale z univerzity odešla zejména skupina studentů, která byla z hlediska vlastních studijních výsledků pro univerzitu zatěžující i z důvodu, že tito studenti již nebyli dotováni z veřejných zdrojů. Nadále vykazují nejvyšší počty neúspěšných studentů v bakalářských studijních programech DFJP, FES, FChT a FEI, tedy fakulty, které fakticky nečiní výběrové přijímací zkoušky.

Hodnocení relace mezi neúspěšnými studenty a úspěšnými absolventy univerzity v roce 2013 vykazuje poměrně stejnou hodnotu jako v předchozím roce.

V rámci hodnocení průběhu studia je na univerzitě zaměřena pozornost i na délku studia, jsou hodnoceny počty absolventů, kteří ukončují studium ve standardní době a v letech dalších. Ze zákona jsou nadstandardní délky studií provázány s vyměřováním poplatků, které jsou jedním ze zdrojů stipendijního fondu univerzity. V roce 2013 byla upravena a zefektivněna i poplatková politika univerzity, kterou metodicky převzalo od bývalého Oddělení pro vzdělávání Informační centrum. Veškerá administrativa probíhá pouze elektronicky. Hodnocení kvality studia se týká pouze studia na Univerzitě Pardubice, nikoli případných předcházejících studií na jiných vysokých školách.

5

Absolventi

5.1 Absolventi akreditovaných studijních programů

Tabulka 5.1 MŠMT

Absolventi akreditovaných studijních programů (počty)									
Univerzita Pardubice		Bakalářské studium		Magisterské studium		Navazující magisterské studium		Doktorské studium	CELKEM
Skupiny akreditovaných studijních programů	KKOV	P	K/D	P	K/D	P	K/D		
přírodní vědy a nauky	11-18	30				26		15	71
technické vědy a nauky	21-39	483	83			304	51	31	952
zdravot., lékař. a farm. vědy a nauky	51-53	117	20			42		2	181
společenské vědy, nauky a služby	61,67,71-73	331				80		3	414
ekonomie	62,65	272	101			163	47	9	592
pedagogika, učitelství a sociál. péče	74,75	29				32			61
vědy a nauky o kultuře a umění	81,82	18				15			33
CELKEM		1280	204	0	0	662	98	60	2304

P = prezenční

K/D = kombinované / distanční

5.2 Uplatnění absolventů na trhu práce, spolupráce univerzity se svými absolventy

Vysoké školy nemají sice ze zákona povinnost sledovat úspěšnost vlastních absolventů na trhu práce, nicméně fakulty univerzity tento ukazatel o svých absolventech monitorují a vyhodnocují informace získávané jak na základě dat z veřejných databází, tak při realizaci řady vlastních akcí a jednáních v rámci konkrétní spolupráce se subjekty aplikační sféry.

Výsledky prováděných analýz, i s vědomím jistých obtíží přesnosti a problematičnosti získaných dat, využívají fakulty při rozhodování o struktuře přijímaných uchazečů a koncipování případných nových studijních oborů, resp. reakreditace stávajících programů.

Současně byly realizovány tradiční i netradiční podpůrné a monitorovací akce směřující ke zvyšování úspěšnosti absolventů na trhu práce, např. akce Kontakt 2013 – veletrh pracovních příležitostí a další jednání se zaměstnavateli o formě stipendií, řízených praxí během studia apod. Dotazníková šetření týkající se adekvátnosti přípravy na povolání a spolupráce se zaměstnavateli při uplatňování svých absolventů realizují standardně FZS, FEI, DFJP a FR. Poptávka po absolventech FChT ze strany průmyslu je stále vyšší než počet absolventů. Informace o způsobu uplatnění absolventů doktorských studijních programů byly získány z dotazníkového šetření zaměřeného na průběh doktorských studií a na stimulaci k výzkumné činnosti mezi studenty a absolventy doktorských studijních programů. Konkrétní informace poskytují tabulky.

V průběhu roku 2013 byla zintenzivněna spolupráce s absolventy na systémové bázi v rámci Klubu absolventů i mimo něj jednorázovými setkáními s absolventy (FF, DFJP, FChT), během kterých sdělují vlastní zkušenosti z praxe budoucím absolventům SP a zároveň získávají možnost zvýšit si kvalifikaci kurzy ČŽV, pořádanými fakultními pracovišti.

Osvědčují se pravidelné kontakty s vedením Úřadu práce ČR.

5.3 Spolupráce s budoucími zaměstnavateli

Spolupráce s potenciálními zaměstnavateli má na každé fakultě řadu forem, týká se výuky, řešení aplikačních úkolů či různých projektů (např. forma zvaných přednášek odborníků konkrétních zaměstnavatelů, speciálních přednášek a prezentací společností, organizování kulatých stolů se zaměstnavateli apod.).

Každoročně je též v průběhu letního semestru pořádán pro studenty univerzity ve spolupráci se zaměstnavateli z širšího regionu veletrh pracovních příležitostí s názvem KONTAKT, který se těší velké pozornosti studentů nejen posledních ročníků studia.

6

Zájem o studium

6.1 Zájem o studium na vysoké škole

Tabulka 6.1 MŠMT

Zájem o studium na vysoké škole													
Skupiny akreditovaných studijních programů	KKOV	Bakalářské studium			Magisterské studium			Navazující magisterské studium			Doktorské studium		
		Počet přihlášek	Počet přijatých	Počet zapsaných ke studiu	Počet přihlášek	Počet přijatých	Počet zapsaných ke studiu	Počet přihlášek	Počet přijatých	Počet zapsaných ke studiu	Počet přihlášek	Počet přijatých	Počet zapsaných ke studiu
Dopravní fakulta Jana Pernera*													
technické vědy a nauky	21-39	1562	1150	866				244	204	196	27	23	21
Fakulta ekonomicko-správní*													
přírodní vědy a nauky	11-18										1	1	1
ekonomie	62,65	2045	1224	638				735	449	293	13	9	8
Fakulta elektrotechniky a informatiky*													
technické vědy a nauky	21-39	737	474	372				135	127	114	16	14	13
Fakulta filozofická*													
společenské vědy, nauky a služby	61,67,71-73	1411	776	518				201	134	89	19	13	12
pedagogika, učitelství a sociál. péče	74,75	184	89	46				171	75	50			
Fakulta chemicko-technologická*													
přírodní vědy a nauky	11-18							74	34	32	18	15	14
technické vědy a nauky	21-39	1260	987	602				348	210	179	38	31	30
Fakulta restaurování*													
vědy a nauky o kultuře a umění	81,82	36	14	13				13	13	13			
Fakulta zdravotnických studií*													
zdravot., lékař. a farm. vědy a nauky	51-53	951	405	288				113	92	53	3	3	3
CELKEM		8186	5119	3343				2034	1338	1019	135	109	102

6.2 Studenti navazujícího magisterského a doktorského studia, kteří absolvovali předchozí stupeň studia na jiné vysoké škole

Tabulka 6.2 MŠMT

Studenti navazujícího magisterského a doktorského studia, kteří absolvovali předchozí stupeň studia na jiné vysoké škole		
Počet zapsaných studentů do prvního ročníku navazujících magisterských a doktorských studijních programů, kteří přechází studium absolvovali na jiné vysoké škole		
	Navazující magisterské studium	Doktorské studium
Dopravní fakulta Jana Pernera*	55	15
Fakulta ekonomicko-správní*	87	5
Fakulta elektrotechniky a informatiky*	21	4
Fakulta filozofická*	26	4
Fakulta chemicko-technologická*	14	9
Fakulta restaurování*	1	0
Fakulta zdravotnických studií*	33	1
CELKEM za celou vysokou školu	237	38

Pozn.: * = Fakulta nebo jiná součást vysoké školy uskutečňující akreditovaný studijní program/obor

6.3 Příjímací zkoušky

Příjímací řízení je na všech fakultách Univerzity Pardubice zajišťováno vlastními silami a nepodílí se na nich žádný soukromý subjekt. Rozvinula se diskuse o formě a způsobu provedení přijímacích zkoušek do jednotlivých studijních programů, a to z důvodů zvýšení kvality přijímaných studentů a omezení jejich budoucí studijní neúspěšnosti, zejména u studentů, kteří se opakovaně zapisují ke studiu.

6.4 Spolupráce se středními školami

Univerzita posiluje každoročně svoji spolupráci se středními školami, zejména v Pardubickém kraji, ale i krajích sousedních, kterou považuje za velice důležitou součást svých vnějších vztahů. Cílem spolupráce se středními školami je vést talentované žáky k samostatnému a tvořivému přístupu při řešení odborných problémů v různých vědních oborech, zaujmout ty ostatní a ukázat jim svět vědy a pěstované univerzitní obory poutavou formou.

Spolupráce se SŠ probíhá standardně na několika úrovních:

- V přímé spolupráci ve školách, ať již formou specializovaných přednášek, odborných, výchovných, zájmových a populárně naučných akcí, pořádaných v prostorách škol (Věda a technika na dvorech škol s interaktivními demonstracemi FChT, DFJP, FEI, cyklus přednášek Hovory VaT aneb Exempla Trahunt, atp. akce v rámci RK PTPO – zapojeno přes 30 škol). Pracovníci a v některých případech i studenti pěti fakult (DFJP, FES, FEI, FF, FZS) vyjíždějí na vybrané střední školy, kde formou prezentace a následné diskuse informovali potenciální uchazeče o studium na svých fakultách, příp. se uskutečnily další kontaktní akce jednotlivých fakult. Jednou z forem informování SŠ jsou i zasílané informace středním školám v písemné formě

- (jak komunikace na úrovni univerzity – 500 SŠ ČR, prostřednictvím RK PTPO – 350 ZŠ/SŠ v Pardubickém kraji, tak na úrovni fakultní).
- b) Spoluorganizováním různých odborných soutěží – Festival vědy a techniky Pardubického kraje (AMAVET, o.p.s.), 35. ročník celostátního kola chemické olympiády, evropská přírodovědecká olympiáda EUSO, soutěž Hledáme mladého chemika (poslední tři roky na FChT v rámci Mezinárodního roku chemie), vypracovávání odborných úloh pod vedením akademických pracovníků a doktorandů fakult.
- c) Na půdě vysoké školy se uskutečnila řada vzdělávacích, kontaktních, informačních a popularizačních akcí pro žáky a pedagogy ZŠ/SŠ, např.:
- dny otevřených dveří na všech fakultách univerzity (leden 2013) s přednáškami, informacemi o možnostech studia a prohlídkou laboratoří, vybavení učeben a kampusu, kterých se pravidelně účastní více než polovina později přijatých studentů, což svědčí o velké vypovídací síle akce;
 - popularizační akce Večer s vědou a chemií a Večer s vědou a technikou, Chemický jarmark (RK PTPO) – s demonstračními stánky a interaktivními prezentacemi FChT, DFJP, FEI, FES, FR a FZS, s velkým ohlaselem zúčastněných žáků škol;
 - na FChT proběhla speciální akce s názvem „Staň se na jeden den studentem Fakulty chemicko-technologické“, kde si studenti středních škol mohli podle svého zájmu vybrat libovolné pracoviště fakulty a absolvovat na něm ukázkové „jednodenní studium“ s přednáškami, laboratorními cvičeními, včetně návštěvy menzy a univerzitní knihovny;
 - zájemci/žáci se mohli zapojit do technických kroužků organizovaných FEI;
 - pracoviště fakult organizovala specializované programy a exkurze žáků SŠ na fakultní pracoviště či studentskou odbornou činnost.
- d) Některé fakulty pořádaly specializované přednášky a semináře pro pedagogy středních škol – FF, FChT, FES, DFJP, pobočka Jednoty českých matematiků a fyziků atd.
- e) V roce 2013 pokračovala úspěšně činnost Science Café, kterou si organizují studenti a zvou přední odborníky. Proběhla řada diskusí na zajímavá témata i za účasti veřejnosti, včetně studentů SŠ.
- f) Univerzita a její fakulty se tradičně účastnily nejvýznamnějších veletrhů zaměřených na vzdělávání – Veletrhu pomaturitního a celoživotního vzdělávání Gaudeamus Praha 2013 a Gaudeamus Brno 2013, For Industry, Akadémia Bratislava, kde žáci SŠ, výchovní poradci a pedagogové SŠ získali informace a materiály o možnostech studia na jednotlivých fakultách univerzity. Současně se v univerzitní expozici věnovali zástupci fakult konkrétním zájemcům o studium z řad studentů SŠ a nabízeny byly i interaktivní demonstrace pokusů a experimentů. Na většinu zahraničních veletrhů vzdělávání byly zaslány propagační i informační materiály v angličtině.

7

Akademičtí pracovníci,
lidské zdroje

Rozvoj lidských zdrojů jako soustavná a systematická činnost univerzity akcentuje a vytváří podmínky nejen pro kvalifikační růst akademických pracovníků, ale též pro průběžné doplňování a zvyšování kvalifikace a kompetencí ostatních zaměstnanců univerzity, stejně jako kompetencí při výkonu specifických, např. vedoucích, manažerských či samosprávných funkcí zaměstnanců, případně studentů.

7.1 Akademičtí a vědečtí pracovníci

Tabulka 7.1 MŠMT

Akademičtí a vědečtí pracovníci (přepočtené počty***)									
Fakulta	Akademičtí pracovníci							Vědečtí pracovníci	CELKEM
	CELKEM	Profesoři	Docenti	Odborní asistenti	Asistenti	Lektoři	Vědečtí, výzkumní a vývojoví pracovníci podílející se na pedagog. činnosti		
DFJP	87,8	7,6	21,8	41,2	17,2	0,0	0,0	4,3	92,1
FES	74,4	4,5	20,5	34,9	14,5	0,0	0,0	4,0	78,4
FEI	42,3	4,4	3,6	14,6	19,7	0,0	0,0	2,0	44,3
FF	80,8	5,7	12,6	40,8	21,7	0,0	0,0	6,1	86,9
FChT	167,6	32,8	38,4	83,2	13,2	0,0	0,0	66,9	234,5
FR	24,3	0,5	2,6	5,3	13,9	2,0	0,0	4,8	29,1
FZS	33,9	1,6	2,4	7,3	22,6	0,0	0,0	0,2	34,1
CUÚ	31,0	2	3	6	19	1	0,0	1	32,0
CELKEM	542,1	59,1	104,9	233,3	141,8	3,0	0,0	89,3	631,4

7.2 Věková struktura akademických a vědeckých pracovníků

Tabulka 7.2 MŠMT

	Akademičtí pracovníci												Vědečtí pracovníci		CELKEM
	Profesoři		Docenti		Odborní asistenti		Asistenti		Lektoři		Vědečtí, výzkumní a vývojoví pracovníci podílející se na pedagog. činnosti		Vědečtí pracovníci		
	CELKEM	ženy	CELKEM	ženy	CELKEM	ženy	CELKEM	ženy	CELKEM	ženy	CELKEM	ženy	CELKEM	ženy	
do 29 let	0	0	0	0	3	2	31	14	0	0	0	0	26	14	60
30-39 let	1	0	21	1	149	56	74	34	2	1	0	0	60	16	307
40-49 let	9	2	32	9	64	31	37	20	0	0	0	0	6	4	148
50-59 let	17	1	23	9	30	13	16	9	1	0	0	0	4	2	91
60-69 let	23	5	31	6	12	0	11	3	0	0	0	0	1	1	78
nad 70 let	19	1	16	2	0	0	1	0	0	0	0	0	2	0	38
CELKEM	69	9	123	27	258	102	170	80	3	1	0	0	99	37	722

7.3 Počty akademických pracovníků podle rozsahu pracovních úvazků a nejvyšší dosažené kvalifikace

Tabulka 7.3 MŠMT

Počty akademických pracovníků podle rozsahu pracovních úvazků a nejvyšší dosažené kvalifikace (počty fyzických osob)							
Akademičtí pracovníci						CELKEM	
DFJP							
Rozsahy úvazků	prof.	doc.	DrSc., CSc., Dr., Ph.D., Th.D.		ostatní		
do 0,3		1	2		1	1	5
do 0,5		1	1		3	0	5
do 0,7		0	0		0	0	0
do 1,0		7	21		41	16	85
FES							
Rozsahy úvazků	prof.	doc.	DrSc., CSc., Dr., Ph.D., Th.D.		ostatní		
do 0,3		0	0		1	0	1
do 0,5		1	2		2	2	7
do 0,7		0	3		0	1	4
do 1,0		4	18		34	13	69
FEI							
Rozsahy úvazků	prof.	doc.	DrSc., CSc., Dr., Ph.D., Th.D.		ostatní		
do 0,3		0	1		0	0	1
do 0,5		1	1		0	2	4
do 0,7		0	0		2	0	2

do 1,0	4	3	13	19	39
FF					
Rozsahy úvazků	prof.	doc.	DrSc., CSc., Dr., Ph.D., Th.D.	ostatní	
do 0,3	0	2	0	1	3
do 0,5	0	1	7	1	9
do 0,7	0	0	2	2	4
do 1,0	6	12	38	19	75
FChT					
Rozsahy úvazků	prof.	doc.	DrSc., CSc., Dr., Ph.D., Th.D.	ostatní	
do 0,3	3	1	1	1	6
do 0,5	3	1	4	3	11
do 0,7	0	2	1	1	4
do 1,0	31	37	81	12	161
FR					
Rozsahy úvazků	prof.	doc.	DrSc., CSc., Dr., Ph.D., Th.D.	ostatní	
do 0,3	0	0	1	0	1
do 0,5	0	1	1	3	5
do 0,7	0	0	0	2	2
do 1,0	0	2	5	13	20
FZS					
Rozsahy úvazků	prof.	doc.	DrSc., CSc., Dr., Ph.D., Th.D.	ostatní	
do 0,3	4	6	8	11	29
do 0,5	0	3	1	9	13
do 0,7	0	0	2	2	4
do 1,0	1	0	5	17	23
Ostatní					
Rozsahy úvazků	prof.	doc.	DrSc., CSc., Dr., Ph.D., Th.D.	ostatní	
do 0,3	0	0	0	0	0
do 0,5	0	0	0	0	0
do 0,7	0	0	0	0	0
do 1,0	2	3	6	20	31
CELKEM	69	123	260	171	623

7.4 Akademičtí pracovníci s cizím státním občanstvím

Tabulka 7.4 MŠMT

Fakulta*	Akademičtí pracovníci** s cizím státním občanstvím (počty fyzických osob)
DFJP	0
FES	4
FEI	1
FF	7
FChT	2
FR	2
FZS	2
Ostatní	2
CELKEM	20

Pozn.: * = Fakulta nebo jiná součást vysoké školy uskutečňující akreditovaný studijní program/obor

Pozn.: ** = Osoby, které mají s vysokou školou uzavřený pracovněprávní vztah

7.5 Nově jmenovaní docenti a profesoři

Tabulka 7.5 MŠMT

Nově jmenovaní docenti a profesoři (počty)		
	Počet	Věkový průměr nově jmenovaných
Fakulta ekonomicko-správní		
Profesoři jmenovaní v roce 2013	0	
Docenti jmenovaní v roce 2013	3	41
Fakulta filozofická		
Profesoři jmenovaní v roce 2013	0	
Docenti jmenovaní v roce 2013	1	39
Fakulta chemicko-technologická		
Profesoři jmenovaní v roce 2013	0	
Docenti jmenovaní v roce 2013	4	40
Fakulta restaurování		
Profesoři jmenovaní v roce 2013	0	
Docenti jmenovaní v roce 2013	2	49
CELKEM profesoři	0	
CELKEM docenti	10	42

7.6 Přehled kurzů dalšího vzdělávání akademických pracovníků

Tabulka 7.6 MŠMT

Přehled kurzů dalšího vzdělávání akademických pracovníků		
	Počet kurzů	Počet účastníků
Kurzy orientované na pedagogické dovednosti	27	429
Kurzy orientované na obecné dovednosti	13	130
Kurzy odborné	135	483
CELKEM	175	1042

7.7 Kariérní řád a systém odměňování

Systém stimulace k výzkumné činnosti studentů, mladých akademických a výzkumných pracovníků, který je aplikován od roku 2009, komplexně podporuje kvalitativní rozvoj akademických činností realizovaných na univerzitě. Základní motivační nástroj pro odměňování akademických pracovníků vychází z Vnitřního mzdového předpisu UPa, v němž jsou specifikovány kvalifikační požadavky pro akademické a vědecké pracovníky v jednotlivých kategoriích pro zařazení do příslušné tarifní třídy. Současně má každá fakulta zpracovaný svůj systém hodnocení a odměňování, který odráží specifika zaměření jednotlivých fakult.

Dopravní fakulta Jana Pernera i v roce 2013 prohlubovala proces systému hodnocení akademických pracovníků formou komplexního hodnocení akademických pracovníků (KHP). Toto hodnocení vychází z reálného předpokladu o postupném zavádění systému kvality na úrovni fakulty i celé univerzity. Zavedený systém KHP se vztahuje na stanovení výše osobních příplatků akademických pracovníků fakulty s uvážením finančních možností fakulty, přičemž jejich základní pracovní povinnosti i nadále řeší příslušná pracovní smlouva a pracovní náplň v souladu se Zákoníkem práce, resp. příslušnou směrnicí UPa.

Hodnocení výkonnosti akademických pracovníků jak ve vzdělávacím procesu, tak ve vědecko-výzkumné činnosti probíhá na **Fakultě ekonomicko-správní**. Každoročně se provádí pravidelné vnitřní hodnocení naplňování plánu kvalifikačního růstu akademických pracovníků. Vedoucí jednotlivých ústavů a vedení fakulty projednávali s akademickými pracovníky zaměření jejich práce s ohledem na předpokládaný kvalifikační růst v následujícím období. Snahou vedení fakulty a vedoucích jednotlivých ústavů je reflektovat při hodnocení kvalifikační činnosti akademických pracovníků metodiku Rady pro vědu, výzkum a inovace, která je významným podkladem pro financování veřejných vysokých škol. Hodnocení práce a studijních výsledků doktorandů působících na fakultě probíhá v souladu se schválenou směrnicí děkanky. Současně jsou doktorandi hodnoceni na příslušných ústavech formou odborných seminářů, kde prezentují a obhájí výsledky své vědecké práce. K jejich aktivnímu zapojení do vědecko-výzkumné práce slouží i studentské grantové soutěže, v rámci nichž je možno financovat aktivity související s touto činností doktorandů a nadaných studentů magisterských studijních oborů. Pro odměňování doktorandů jsou uplatňována pravidla, která zohledňují plnění jejich povinností.

Fakulta elektrotechniky a informatiky průběžně realizuje komplexní hodnocení akademických pracovníků. Podmínky hodnocení stanovuje vnitřní směrnice fakulty. Hodnocení výkonnosti akademických pracovníků je podkladem pro konstrukci rozpočtu kateder a každoroční nastavení výše osobních příplatků akademických pracovníků fakulty. Vychází z něho i systém odměňování, jenž se řídí Vnitřním mzdovým předpisem Univerzity Pardubice a je limitován disponibilními mzdovými prostředky fakulty. Cílem tohoto hodnocení je zajistit objektivní srovnávání, motivaci a zainteresovanost akademických pracovníků.

Fakulta filozofická každoročně vyhodnocuje vědeckou, publikační a další odbornou činnost akademických pracovníků. Podmínky hodnocení definuje vnitřní směrnice fakulty Hodnotící kritéria výzkumu a vývoje na FF UPa. Mezi kritéria VaV byla začleněna kritéria uznávaná Radou pro výzkum, vývoj a inovace a bodovaná v rámci Metodiky hodnocení VaV výsledků. Vedle těchto kritérií byla začleněna i kritéria další, reprezentující odbornou kvalitu fakulty vůči univerzitě a veřejnosti. Jedná se o zahraniční a domácí konference, přiznané zahraniční a domácí granty, stipendijní pobyty akademických pracovníků FF v zahraničí a získávání zahraničních akademických pracovníků pro působení na FF. Dále se jedná o výkon čestné akademické funkce na jiném pracovišti (relevantní jsou vědecké rady veřejných vysokých škol a ústavů AV ČR). Směrnice také hodnotí tzv. vedlejší odbornou činnost, do které spadají odborné i umělecké překlady, publikování odborných recenzí, organizace odborných exkurzí, odborná vystoupení v celoplošných veřejnoprávních médiích a přednášky pro veřejnost. Kritéria VaV na FF tvoří jeden z podkladů pro každoroční nastavení osobního ohodnocení akademických pracovníků na úrovni kateder a ústavů. Vyhodnocení kritérií VaV je v kompetenci proděkana pro vnější vztahy.

Všichni akademičtí pracovníci **Fakulty chemicko-technologické** se podrobují každoročnímu hodnocení podle následující struktury:

- pedagogická činnost: výuka: přednášky – semináře – laboratoře, vedení diplomových a bakalářských prací, vedení doktorandů, vypracované učební pomůcky, osnovy, laboratorní úlohy, budování laboratoří, pedagogické úvazky na jiných školách (fakultách).
- vědecká činnost: publikace uveřejněné v uplynulém roce, účast na konferencích, granty, technologické projekty, doplňková činnost, zahraniční pobyty a cesty, funkce a členství ve vědeckých, odborných radách a komisích.
- další činnost: organizační aktivity, zvyšování kvalifikace, jiná činnost zasluhující zřetele.

Podkladem pro hodnocení, odměňování a motivaci pracovníků **Fakulty restaurování** je univerzitní vnitřní mzdový předpis, dále pak průběžné sledování kvality plnění stanovených úkolů v rámci pracovní náplně akademických pracovníků a průběžné sledování míry zapojení pracovníků do činností, které FR sama vyvíjí nebo na nich spolupracuje s externími subjekty. V oblasti pedagogické činnosti se sleduje: kvalita výuky (posuzováno podle úrovně vědomostí a dovedností u závěrečných zkoušek studentů a podle úrovně závěrečných prací, na základě informací od samotných studentů, v rámci klauzurních prací, prezentací a vizitací v ateliérech apod.); vedení praxí a spolupráce s institucemi v aplikačním sektoru; motivace studentů k absolvování tuzemských a zahraničních stáží; inovace vyučovaného předmětu. V oblasti vědecké činnosti: vykazování odborných aktivit v RIV a RUV; zapojení do VaV projektů FR; zahraniční pobyty za účelem zvyšování odbornosti; zvyšování kvalifikace; aktivní účast na konferencích a dalších prezentacích VaV aktivit. Ostatní aktivity: sjednávání a včasné plnění restaurátorských projektů (zakázek), organizace odborných setkání, pořádání výstav a dalších prezentací umělecké činnosti včetně popularizačních aktivit propagujících činnosti fakulty, podíl na administraci projektů.

Na **Fakultě zdravotnických studií** probíhá hodnocení akademických pracovníků na několika úrovních. Na úrovni vedoucího katedry jednou ročně formou dotazníku se závěrečným sebehodnocením. Dvakrát ročně hodnocení pedagogické činnosti akademických pracovníků na základě výsledků hodnocení studentů v IS STAG, anketa A.

Na úrovni děkana/proděkana probíhá dvakrát ročně hodnocení pedagogické činnosti na základě výsledků hodnocení studentů v IS STAG; osobní pohovor děkana s AP, kteří mají perspektivu venia docendi; sledování členství akademických pracovníků ve vědeckých, oborových, redakčních radách, komisích pro hodnocení grantů IGA atd.

Motivační nástroje pro odměňování na úrovni vedoucího katedry – dvakrát ročně je výše osobního příplatku revidována na základě hodnocení; možnost udělení mimořádné odměny. Na úrovni děkana/proděkana – jednou ročně odměny za publikační činnost dle výsledků zaevidovaných v RIV dle Prémiového řádu FZS; funkční místa akademických pracovníků – vedoucí kateder, zástupci vedoucích kateder, vedoucí oddělení, ročníkový vedoucí.

8

Sociální záležitosti studentů
a zaměstnanců

Zvyšující se úroveň kvality akademického života, odpovídající moderním univerzitám, je zajišťována soustavným rozvíjením a zkvalitňováním infrastruktury sociální, informační a materiálně technické, která nejen umožňuje, ale i podněcuje aktivity akademické obce v souladu s přijatými etickými normami, specifickými pro vysokoškolské prostředí jak v oblasti hlavních činností univerzity, tak zlepšováním kvality života studentů a zaměstnanců univerzity obecně.

8.1 Stipendia studentům podle účelu stipendia

Tabulka 8.1 MŠMT

Stipendia studentům podle účelu stipendia (počty studentů)	
Účel stipendia	Počty studentů
za vynikající studijní výsledky dle § 91 odst. 2 písm. a)	940
za vynikající vědecké, výzkumné, vývojové, umělecké nebo další tvůrčí výsledky dle § 91 odst. 2 písm. b)	161
na výzkumnou, vývojovou a inovační činnost podle zvláštního právního předpisu, § 91 odst. 2 písm. c)	386
v případě tíživé sociální situace studenta dle § 91 odst. 2 písm. d)	4
v případě tíživé sociální situace studenta dle § 91 odst. 3	167
v případech zvláštního zřetele hodných dle § 91 odst. 2 písm. e)	6100
z toho ubytovací stipendium	5934
na podporu studia v zahraničí dle § 91 odst. 4 písm. a)	170
na podporu studia v ČR dle § 91 odst. 4 písm. b)	14
studentům doktorských studijních programů dle § 91 odst. 4 písm. c)	302
jiná stipendia	9
CELKEM*	6607

Pozn.: * položka CELKEM není součtem, protože jeden student může pobírat i více druhů stipendií

Rektor Univerzity Pardubice každoročně vypisuje ceny o Standardu rektora a studenti získávají i stipendia za výkony v reprezentačním akademickém sportu.

8.2 Vlastní stipendijní programy

Jednotlivé fakulty vypisují po dohodě s rektorátem podle vnitřních předpisů vlastní stipendijní programy pro nadané studenty (např. soutěž o nejlepší kvalifikační práce, různé tematické soutěže s vystoupeními na konferencích apod.), pro sociální oblast (vzájemná pomoc, týmové spolupráce, soutěže desénových návrhů apod.), pro oblast zahraničních styků (např. podpora studijních pobytů v zahraničí mimo program ERASMUS, CEEPUS, pobyty s praxí v institucích souvisejících tematicky se SP apod.) a pro oblast kulturní a zájmové činnosti na Univerzitě Pardubice koordinované Studentskou radou Univerzity Pardubice.

8.3 Informační a poradenské služby

Informační a poradenské centrum existuje jako samostatný útvar na Fakultě ekonomicko-správní a Fakultě filozofické Univerzity Pardubice. Obě centra pokračovala v komplexním informačním servisu pro studenty fakult, potenciální zájemce o studium, pro veřejnost i zaměstnance univerzity.

Na ostatních součástech univerzity poskytují základní konzultační, propagační a informační služby buď přímo studijní oddělení, nebo pověření odborní referenti děkanátů, na univerzitní úrovni zejména pracovníci odborných útvarů rektorátu a celouniverzitních útvarů (Informačního centra, Univerzitní knihovny, Správy kolejí a menzy, Univerzitního konferenčního centra atd.).

Zahraničním studentům, akademickým pracovníkům a hostům se kromě výše uvedených pracovišť věnují a služby informačně-organizačního charakteru poskytují zejména útvary rektorátu univerzity – Oddělení pro rozvoj a mezinárodní vztahy a referát pro vzdělávání a záležitosti studentů. Pro potřeby zahraničních studentů je vytvořen ze strany českých studentů tzv. Buddy systém, který umožňuje snazší orientaci zahraničních studentů v prostředí UPa.

V rámci realizovaného projektu OP VK „Univerzita Pardubice a kampus bez bariér“ (2012 – 2015) byla v roce 2013 otevřena celouniverzitní akademická poradna (APUPA) se všemi potřebnými parametry profesního, sociálního a zdravotního charakteru.

8.4 Možnosti studia studentů/uchazečů se specifickými potřebami

Studenti byli podporováni finančně jednak z příspěvku, jednak ze stipendijního fondu. Bylo vypláceno sociální stipendium ve zvýšeném množství od roku 2013, ubytovací stipendium téměř dvojnásobku studentů oproti roku 2012.

Ve své činnosti pokračovala pracovní skupina složená ze zástupců vedení univerzity, útvarů rektorátu, technického odboru, DFJP, FES, FF, Správy kolejí a menzy a Univerzitní knihovny, která připravuje podklady a návrhy pro postupné zkvalitňování podmínek a odstraňování bariér pro studenty se specifickými potřebami.

S finanční podporou rozvojových projektů MŠMT byly dokončeny stavební úpravy dalších univerzitních objektů tak, aby mohly být budovy označeny jako bezbariérové.

Pro studenty byl realizován za součinnosti organizací zdravotně postižených již třetí ročník zážitkového semináře „Zažij si na vlastní kůži aneb Jak se žije na univerzitním kampusu osobám s postižením“.

Dále byl rozvinut systém osobní asistence dobrovolné pomoci studentů studentům s postižením při studiu, zejména na FES a FF.

Velmi dobře se uplatnila i nadále struktura a obsah vybraných www stránek, vytvořených v roce 2010, které byly převedeny do režimu BFW, což dokládá zpráva o auditu přístupnosti webových stránek univerzity.

8.5 Mimořádně nadaní studenti a spolupráce se středními školami

Podpora mimořádně nadaných studentů je jednou z významných priorit univerzity i fakult. V roce 2013 byla realizována idea rozšíření možností výplat stipendií podle Stipendijního řádu. Studenti získali ocenění jednak v rámci vnějších soutěží a hodnocení (zejména studenti FChT), jednak v rámci hodnocení výsledků jejich činnosti na univerzitě a jednotlivých fakultách. Tradičně udělují své ceny studentům Nadační fond Miroslava Jurečka, Nadační fond Jana Pernera, Institut Jana Pernera a Synthesia, a. s., Pardubice.

Ocenění byli, jako každoročně, též nejlepší sportovci univerzity, kteří úspěšně reprezentovali univerzitu na Českých akademických hrách a dalších prestižních mezinárodních sportovních akcích. Ve spolupráci s KB, a.s., byly uděleny 2 ceny pro nejlepší doktorské dizertační práce obhájené v roce 2013.

V rámci vzdělávacích činností, vlastní propagace směrem ke veřejnosti, pěstování vnějších vztahů a spolupráce univerzity s externími subjekty a institucemi byly pořádány a spolupořádány akce na podporu a zvyšování zájmu o studium na vysoké škole, zejména přírodovědných a technických oborů. Cílem těchto aktivit je získávat talentované studenty ke studiu na univerzitě. Univerzita Pardubice se zapojila do třetího ročníku Festivalu pro děti a mládež v Pardubickém kraji: akademičtí pracovníci se podíleli na konzultování soutěžních projektů, zástupci fakult působili v hodnotitelských odborných komisích soutěží. Sedm účastníků získalo příslib stipendia od děkanů tří fakult (DFJP, FEI a FChT), pět účastníků získalo cenu děkana (FEI, FES a FChT).

Jednotlivé fakulty hledaly v roce 2013 další formy spolupráce s regionálním školstvím při motivování nadaných studentů pro studium na Univerzitě Pardubice. Byla vyhodnocena efektivita akce Mimořádné stipendium pro 200 nejnadanějších studentů ze SŠ.

8.6 Ubytovací a stravovací služby

Provoz kolejí a menzy zajišťuje Správa kolejí a menzy, účelové zařízení univerzity. V průběhu roku 2013 nedošlo na kolejích k žádným změnám ubytovacích kapacit. Pro ubytování studentů má univerzita k dispozici 1 639 lůžek v šesti vlastních budovách v areálu Univerzity Pardubice. Pro stravování studentů po celý rok slouží vysokoškolská menza se dvěma jídelnami, umístěná přímo v areálu kampusu univerzity v Polabinách, a výdejna jídel v areálu v Doubravících, kam se jídla dovážejí z centrální kuchyně menzy. V závěru roku otevřela Správa kolejí a menzy jídelnu v rekonstruované budově na náměstí Čs. legií.

Tabulka 8.2 MŠMT

Ubytování, stravování	
Lůžková kapacita kolejí VŠ celková	1639
Počet lůžek v pronajatých zařízeních	0
Počet podaných žádostí o ubytování k 31/12/2013	1715
Počet kladně vyřízených žádostí o ubytování k 31/12/2013	1599
Počet lůžkodnů v roce 2013	432 660
Počet hlavních jídel vydaných v roce 2013 studentům	287 909
Počet hlavních jídel vydaných v roce 2013 zaměstnancům vysoké školy	76 224
Počet hlavních jídel vydaných v roce 2013 ostatním strávníkům	11 283

8.6.1 Studentské koleje

V roce 2013 byl zájem o ubytování na úrovni kapacit kolejí a v podstatě všichni zájemci o ubytování se ubytovali. Oproti předešlým rokům studenti však neukončovali předčasně ubytování a kapacita kolejí byla plně obsazena i na konci kalendářního roku. Silně se však začínal projevovat nedostatek kvalitnějších ubytovacích kapacit. Zájem o pokoje s vlastním sociálním zařízením je trvale větší, než je počet disponibilních kapacit v této kategorii.

V průběhu prázdnin se opět podařilo snížit rozsah dlouhodobého problému studentských kolejí, kterým je nevyhovující technický stav budov a staré vybavení interiérů. Kompletně bylo rekonstruováno společné sociální zařízení a kuchyňky v pavilonu A. V pavilonech E a F byla dokončena výměna oken, nyní mají všechny pavilony kolejí nová kvalitní okna. Byla také zahájena výměna původního nábytku pořízeného v letech 1963 – 1965, která byla v předešlých letech odkládána z důvodu nedostatku finančních prostředků. Výměna nábytku byla provedena na všech studentských pokojích v celém pavilonu D, který slouží přednostně pro ubytování studentů prvních ročníků.

8.6.2 Vysokoškolská menza

Denní výrobní kapacita menzy dosahuje ve špičkách (úterý, středa) až 2 500 vydaných obědů a 500 večeří. S výjimkou srpna vařila menza po celý kalendářní rok. Celkový počet vydaných jídel se podařilo oproti předešlým rokům mírně navýšit. Zásahu na zvýšení počtu odebraných jídel má stále rostoucí počet jídel odebraných studenty. Počet vydaných jídel v hlavní jídelně menzy v době obědů dosahuje svého kapacitního maxima a zvyšování počtu vydaných jídel v době od 11:00 do 13:00 nebude v dalších letech patrně možné.

Stravování studentů a zaměstnanců v odloučených lokalitách je zajišťováno s pomocí smluvních partnerů celkem v pěti jídelnách.

V budově na náměstí Čs. legií byla dokončena stavební úprava nové jídelny. Od února 2013 provozoval tuto jídelnu nový externí partner, který však po 6 měsících jídelnu z ekonomických důvodů uzavřel. Jídelnu následně převzala do své péče Správa kolejí a menzy. Jídelna je nyní zásobována z centrální menzy a je zde provozován plně objednávkový systém výdeje jídel.

8.7 Péče o své zaměstnance

Univerzita Pardubice poskytuje všem svým zaměstnancům možnost stravování s doplňkovým prodejem v univerzitní menze, příp. v dalších smluvních zařízeních (pro zaměstnance na místně odloučených pracovištích) za ceny s příspěvkem zaměstnavatele. Zaměstnanci, kterým nevyhovuje stravování v menze, mohou využívat náhradní stravování formou odběru stravenek, jejichž cena je snížena o finanční příspěvek. V areálu univerzity se nacházejí také dvě prodejny potravin s možností bufetového stravování.

Od roku 2012 poskytuje univerzita svým zaměstnancům 2 týdny dovolené nad zákonnou výši 4 týdnů pro všechny nepedagogické zaměstnance.

Univerzita má uzavřenu rámcovou smlouvu s firmou Telefónica O2 Czech Republic, a. s., a E-Pro, s. r. o., a nabízí svým zaměstnancům benefit ve formě výhodných tarifů pro zaměstnance. Dále na základě sjednaných smluv mohou zaměstnanci využívat výhod vedení účtu zdarma u Komerční banky, a. s., nebo zvýhodněného pojištění u Kooperativy, a. s.

Pro sportovní vyžití zaměstnanců v rámci volnočasových aktivit nabízí KTS možnost účastnit se sportovních rekreačních pobytů a ve spolupráci s Univerzitním sportovním klubem možnost stát se členem různých sportovních oddílů.

Kolektivní smlouva

Mezi Univerzitou Pardubice a Základní organizací Vysokoškolského odborového svazu Univerzity Pardubice (ZO VOS) je od 1. 1. 2007 uzavřena kolektivní smlouva na dobu neurčitou (do případného vypovězení). Kolektivní smlouva se vztahuje na všechny zaměstnance bez ohledu na členství v odborové organizaci.

Obsahuje ujednání týkající se zejména:

- závazků zaměstnavatele i ZO VOS a společných závazků,
- materiálního a organizačního zajištění činnosti ZO VOS,
- stížností zaměstnanců a předcházení soudním sporům,
- pracovníprávních nároků a podmínek v oblasti pracovní doby, práce přesčas, dovolené, pracovních poměrů na dobu určitou, skončení pracovního poměru, překážek v práci na straně zaměstnance,
- závazků v oblasti hmotné zainteresovanosti, v oblasti rozdělení mzdových prostředků a odměňování zaměstnanců, zjišťování průměrného výdělku, náhrady škody při pracovním úrazu a nemoci z povolání, zvýšení odstupného, cestovních náhrad,
- bezpečnosti a ochrany zdraví při práci, při poskytování osobních ochranných pracovních prostředků, vybavení pracovišť hygienickými a zdravotnickými potřebami i rizikových pracovišť,
- péče o zaměstnance v oblasti stravování, pracovních podmínek zaměstnanců se zdravotním postižením, lékařských prohlídek, rekreace, tělovýchovy a sportu, kultury.

Zástupci odborové organizace jsou zváni a pravidelně se účastní výběrových řízení na obsazení pracovních míst akademických pracovníků. Ve výboru odborové organizace jsou projednávány záležitosti zaměstnanců týkající se pracovníprávních vztahů, především případných výpovědí z pracovního poměru z důvodu nadbytečnosti, které vyplnou z organizačních změn na fakultách nebo jiných organizačních složkách univerzity.

9

Infrastruktura

Rozvoj informační infrastruktury, informačních a komunikačních technologií a informačních systémů je nutnou podmínkou zefektivnění a zjednodušení činností a podpory akademických pracovníků, práce studentů a všech administrativně-organizačních a provozních útvarů univerzity.

9.1 Informační technologie

9.1.1 Zapojení do evropských projektů vysokorychlostních sítí

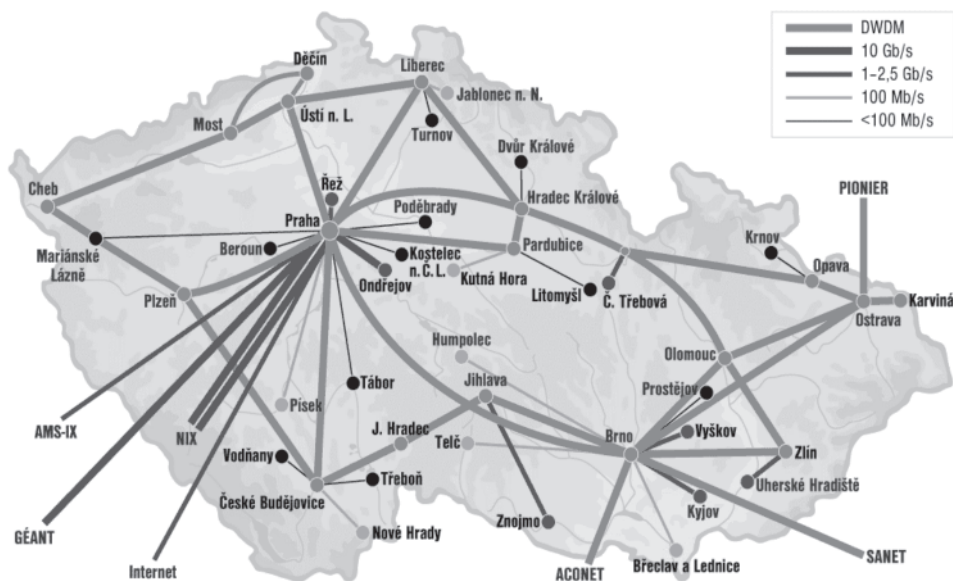
Univerzita je členem sdružení CESNET, jež provozuje a rozvíjí výkonnou páteřní akademickou počítačovou síť České republiky, která dokáže zabezpečit i výrazně nadstandardní požadavky na objem či kvalitativní parametry přenosů. Síť CESNET2, která je páteří e-infrastruktury CESNET, má potřebné vlastnosti. Je

- **rychlá** – přenosové rychlosti se pohybují v řádu desítek gigabitů za sekundu,
- **flexibilní** – kromě základní internetové komunikace umí nabídnout i speciální přenosové služby „na míru“ náročným aplikacím,
- **rozsáhlá** – pokrývá všechna univerzitní města České republiky a podle potřeby se postupně rozšiřuje do dalších a dalších lokalit,
- **spolehlivá** – díky vysoké míře redundance, kvalitním komponentám a nepřetržitému dohledu.

Další významnou skupinu služeb poskytují datová úložiště, která zajišťují provoz a rozvoj národní infrastruktury pro ukládání dat pro vědu a výzkum.

9.1.2 Připojení univerzity do sítě CESNET2

Univerzita Pardubice je připojena pomocí optických tras do Prahy a Hradce Králové technologií DWDM rychlostí 10 Gb/s. V prostředí optické přenosové sítě CESNET2 je využívána výhradně technologie DWDM, která umožňuje na úrovni páteřní sítě protokolově nezávislý přenos více datových kanálů jedním optickým vláknem a má nízké hodnoty zpoždění. V současné době jde o nejpoužívanější a v podstatě jedinou použitelnou technologii pro přenosy na delší vzdálenosti (s možností zesílení úrovně optických signálů). Technologie DWDM zároveň umožňuje další zvyšování přenosových rychlostí na 100 Gb/s nebo více. Od roku 2013 UPa také komunikuje protokolem IPv6.



9.1.3 Datová síť Univerzity Pardubice

- metalicko-optická síť s více než 7 000 datovými zásuvkami,
- metalická síť v rozsahu více než 450 km kabeláže v kategorii 5, 6A a 7,
- optická síť v areálu univerzitního kampusu v délce 12 km,
- 16 km optických tras spojující lokality Univerzity Pardubice Studentská – Polabiny a nám. Čs. legií, Doubravice a Černá za Bory,
- WiFi síť se 160 přístupovými body ve všech lokalitách,
- více než 200 aktivních prvků, které připojují uživatele do datové sítě rychlostí až 1 Gbit/s.

V roce 2013 proběhly významné investiční akce:

- realizace kabeláží a komunikačních technologií v Doubravicích v rámci projektu OP VaVpl – Výukové a výzkumné centrum v dopravě (VVCD),
- realizace kabeláží a komunikačních technologií v rámci projektu MŠMT – Přístavba poslucháren Fakulty zdravotnických studií Univerzity Pardubice,
- postupná realizace datových kabeláží a komunikačních technologií v budově Piaristické koleje Fakulty restaurování (FR) v Litomyšli, připojení FR do datové sítě UPa přímým optickým kabelem a zvýšení rychlosti připojení na 1 Gbit/s,
- rekonstrukce datových kabeláží, komunikačních technologií a dalšího vybavení (výpočetní technika, tiskárny, kamerový systém, knižní skener, ...) pro přístup

- k informacím v budově Univerzitní knihovny (UK) v rámci projektu OP VaVpl – Chemické elektronické informační zdroje (ChemEIZ) pro Výzkum a Vývoj (VaV),
- realizace datových kabeláží a připojení budovy Lisovny trhavin v Doubravících,
 - rekonstrukce datových kabeláží v budově Univerzitní Auly (UA),
 - realizace dalších optických tras v kampusu UPa,
 - rekonstrukce části Datacentra budovy EA, pořízení centrální UPS a náhrada centrálních komunikačních technologií pro externí sítě a koleje,
 - zrychlení připojení datové sítě UPa do Internetu na rychlost 10 Gbit/s,
 - pořízení nové sítě SAN do datacenter EA a HCE pro vzájemnou komunikaci serverů a datových úložišť,
 - zlepšení pokrytí areálu bezdrátovou sítí eduroam o dalších 40 přístupových bodů.
- Trvale je v zaměstnanecké i učešnové síti rozšiřována autorizace uživatelů pro přístup k datovým službám.

9.1.4 Serverová infrastruktura

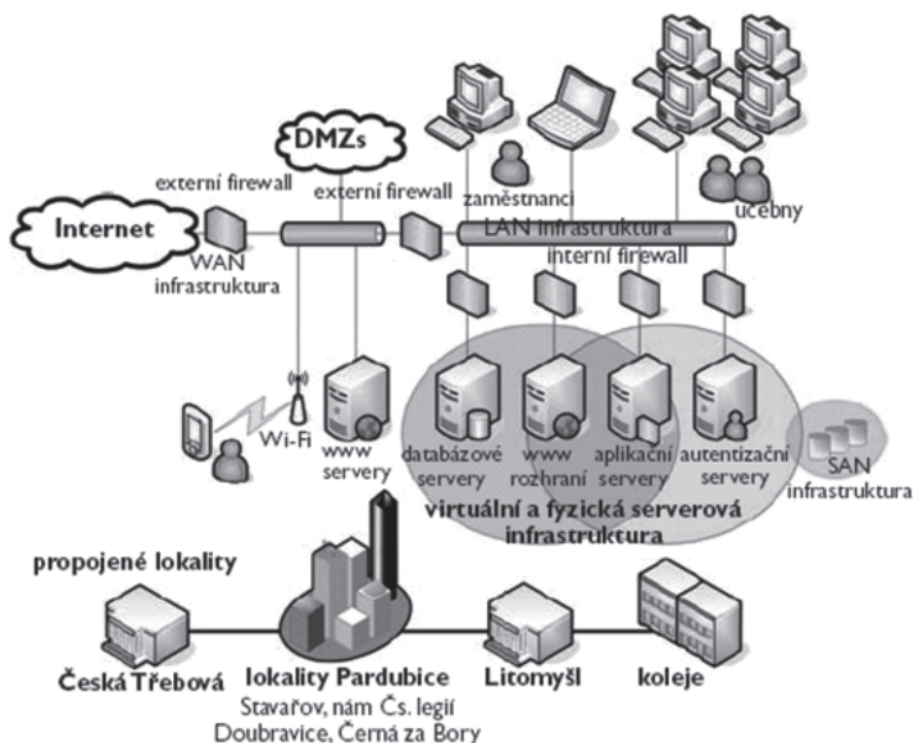
Informační centrum zajišťuje běh centralizovaných IT služeb z několika datových center v kampusu Polabiny. Jako platforma pro efektivní provoz služeb byla jako jedna z prvních v ČR již v roce 2005 zvolena virtualizace serverové infrastruktury. V současnosti lze data i virtuální servery za běhu migrovat do jiné lokality, čímž je zajištěna vysoká dostupnost služeb a zároveň umožněna údržba datových center.

V provozu je 15 fyzických a 160 virtuálních serverů, 8 diskových polí, vzájemně propojených do sítí SAN (FibreChannel, iSCSI) a LAN.

Servery jsou provozovány v několika typech bezpečnostních zón podle typů služeb, které poskytují.

V roce 2013 byla pro provoz virtualizovaných desktopů vyčleněna do samostatného clusteru samostatná skupina serverů a diskových polí. Dále proběhla obměna 3 ks fyzických serverů a 2 ks diskových polí.

9.1.5 Schéma komunikační infrastruktury



9.1.6 Vybavenost výpočetní technikou

- Celkem IC spravovalo 3 320 klasických pracovních stanic, z toho 1 120 v počítačových učebnách a 2 200 využívaných zaměstnanci,
- dále 212 zero klientů a 300 virtuálních desktopů pro výukové účely,
- 90 počítačových učeben (DFJP 20, FES 13, FEI 18, FF 4, FCHT 6, FR 3, FZS 3, UK+CUU 10, UNIT 13),
- informační centrum v roce 2013 spravovalo 1600 účtů zaměstnanců a téměř 13 000 účtů studentů.

IC ročně zajišťuje roční nákupy a instalace cca 600 nových počítačů a notebooků.

9.1.7 Informační systémy

Na univerzitě jsou provozovány informační systémy (IS UPa) zaměřené na podporu vzdělávání, vědy a výzkumu, e-learningu; provozně-ekonomické a manažerské systémy. V roce 2013 byla rozšířena agenda systému VERSO o modul IPOS (Interní Poptávkovo-Objednávkový Systém), který řeší problematiku nákupu zboží a služeb v kontextu zadávání veřejných zakázek. V září 2013 byl úspěšně ukončen projekt ICT vzdělávání v rámci OP VK. V průběhu projektu byly realizovány desítky školení pro akademické i neakademické pracovníky ve 4 základních oblastech – vnitřní informační systémy UPa, elektronické informační zdroje, produkty MS Office a specializované software.

9.2 Univerzitní knihovna

Univerzitní knihovna zajišťuje informační infrastrukturu pro vzdělávání i vědeckou a výzkumnou práci. Provádí akvizici klasických i elektronických informačních zdrojů, zajišťuje jejich zpřístupnění a poskytuje podporu pro jejich využívání. Knihovna zpřístupňovala celkem 23 bibliografických, plnotextových a faktografických elektronických informačních zdrojů. Pro studenty a akademické pracovníky bylo realizováno 43 hodin školení zaměřených na jejich efektivní využívání. Digitální knihovna (univerzitní repozitář pro zveřejňování závěrečných vysokoškolských prací a publikační činnosti na <http://dspace.upce.cz/>) obsahovala k 31. 12. 2013 celkem 25 477 záznamů, k 51 % z nich je připojen plný text. Závěrečné vysokoškolské práce tvoří 92 % z celkového počtu záznamů.

Knihovna poskytuje služby i odborné veřejnosti.

Knihovnicko-informační služby

počet uživatelů	7 034
počet studijních míst	260
počet svazků umístěných ve volném výběru	119 109
počet absenčních výpůjček	120 090

Tabulka 9.1 MŠMT

	počet
přírůstek knihovního fondu za rok	7 785
knihovní fond celkem	200 754
počet odebíraných titulů periodik:	
– fyzicky	334
– elektronicky *	352

Pozn.: * Uvádějí se pouze tituly periodik, které knihovna sama předplácí (resp. získává darem, výměnou) v papírové nebo elektronické verzi; nezahrnují se další periodika, k nimž mají uživatelé knihovny přístup v rámci konsorcií na plnotextové zdroje.

9.3 Univerzitní konferenční centrum

Univerzitní konferenční centrum (UKC) poskytuje odborné zázemí s moderním audiovizuálním technickým vybavením pro výuku, pořádání odborných seminářů a konferencí i společensko-kulturních akcí vlastních univerzitních i pro subjekty v kraji. Kapacita univerzitní auly je maximálně využívána, o službách na vysoké úrovni svědčí opakovaní významných odborných a vědeckých akcí, které svým významem často přesahují hranice naší republiky. Pod správu Univerzitního konferenčního centra nově spadá i správa rekonstruovaného objektu na náměstí Čs. legií. Jedná se o univerzitní posluchárny špičkově vybavené podle nejmodernějších trendů v audiovizuální technice, včetně dvou videokonferenčních místností, z nichž jedna je vybavena konferenčním systémem s podporou tlumočnických či jazykově náročných aktivit. V rámci evropských projektů je oddělení zapojeno do zpracovávání dokumentačních materiálů o probíhajících aktivitách studentů a akademických pracovníků. Činnost pracovníků centra se rozšířila a výroba videodokumentů a dokumentace akcí tvoří významný podíl v náplni práce UKC.

Pořizování fotodokumentace a videozáznamů jak pro výuku, tak pro prezentaci univerzity je poskytováno v maximální kvalitě profesionální technikou.

UKC rozšířilo svou poradenskou činnost na fakulty v oblasti audiovizuální techniky. Cílem je zajistit maximálně kvalitní vybavení poslucháren, laboratoří a speciálních pracovišť tak, aby odpovídalo současným moderním trendům a bylo vůči všem uživatelům z řad akademických pracovníků maximálně uživatelsky příjemné a ovládání známé. V rámci nového vybavování poslucháren

interaktivními tabulemi proběhl v loňském roce cyklus školení, kdy následně UKC vyrobilo instruktážní film pro vyučující, který je k dispozici na univerzitních stránkách.

UKC zajišťuje nákupy AV techniky pro univerzitu prostřednictvím uzavřených rámcových smluv. V roce 2013 zajistilo nákup přístrojů a zařízení pro posluchárny a laboratoře v celkové částce téměř 7 milionů korun. Na všech fakultách se technici UKC účastnili odborných instalací a uváděli techniku do provozu.

Činnosti UKC nad rámec zajištění zázemí pro vzdělávací činnosti:

- 59 akademických obřadů včetně dokumentace, z toho 25 sponzí, 19 promocií, 13 imatrikulací, slavnostní obřad ke Dni boje studentů za svobodu a demokracii, slavnostní obřad k zahájení nového akademického roku,
- fotodokumentace odborných akcí univerzity a fakult,
- zpracování videozáznamů a videodokumentace:
 - zpracování propagačního spotu pro KTVS, FChT,
 - instruktážní film Návod k interaktivní tabuli,
 - v rámci konferencí a větších akcí pětiminutová dokumentární videa se zvukem (konference NTREM, veletrh Kontakt),
 - záznamy studentských konferencí – Jazykové centrum, FF,
 - v rámci projektu BRAVO – technická podpora, fotodokumentace akcí (Noc mladých výzkumníků, Dvory škol, Jarmark), natáčení a zpracovávání 40 videospotů,
 - videodokument Simulátor převrácení vozidla – pro DFJP,
 - zpracování videodokumentu k semináři Jazykového centra – 2 x 45 minut Andy Gillett – English for Academic Purposes,
 - záznam jednání pro potřeby celostátní konference odborné konference Léčba ran,
 - výukový film FZS První ošetření fyziologického novorozence v rámci projektu Zdravotnické studijní programy v inovaci,
 - sběr materiálu a výroba videodokumentu o dlouhodobém experimentu FChT,
 - spolupráce při výuce FF – Základy mediální práce (praktické ukázky práce s profi videotechnikou, improvizované studio, práce v terénu).

9.4 Vydavatelství a polygrafické středisko

Univerzita Pardubice je významným vydavatelem odborné literatury zaměřené na přírodní, technické a společenské vědy. V roce 2013 vydala 179 publikací, kterým bylo přiděleno ISBN, a 8 periodik s ISSN (4 periodika jsou zařazena do Seznamu recenzovaných neimpaktovaných periodik vydávaných v ČR, schváleného Radou pro výzkum, vývoj a inovace ČR). Na univerzitě působí Vědecká redakce Vydavatelství Univerzity Pardubice, která posuzuje vydávání publikací v rámci edice „odborná kniha“ (ve smyslu Metodiky hodnocení výsledků výzkumných organizací a hodnocení výsledků ukončených programů). V roce 2013 posuzovala 9 publikací, všechny byly doporučeny k vydání jako odborná kniha. Univerzita provozuje vlastní prodejnu odborné literatury a internetový knižní e-shop <https://e-shop.upce.cz>.

9.4.1 Počet vydaných publikací s ISBN podle součástí univerzity

počet vydaných titulů												
fakulta	2008		2009		2010		2011		2012		2013	
	k prodeji ¹⁾	jiné ²⁾	k prodeji ¹⁾	jiné ²⁾	k prodeji ¹⁾	jiné ²⁾	k prodeji ¹⁾	jiné ²⁾	k prodeji ¹⁾	jiné ²⁾	k prodeji ¹⁾	jiné ²⁾
DFJP	8	7	3	9	3	12	4	12	5	5	8	58
FES	25	15	20	26	24	17	12	14	10	23	9	31
FEI		3	2							1	2	1
FF	1	11	3	5	4	7 ^{3),4)}	5	14	10	16	6	4
FChT	8	20	5	12	6	14	11	17	9	21	4	23
FR	1		1	1		2 ⁴⁾		3		2		20
FZS		1	1				2	2		1	2	1
Rek		3		3		4		7	1	6	2	8
CELKEM	43	60	35	56	37	56 ³⁾	34	69	35	75	33	146
	103		91		93 ³⁾		103		110		179	

Pozn.: ¹⁾ Publikace vydané za účelem prodeje (např. odborné knihy, distanční opory).

²⁾ Publikace, které nebyly vydané za účelem jejich následného prodeje (např. grantové výstupy, sborníky).

³⁾ FF mj. vydala i 2 vícesvazkové soubory, kde každý soubor obsahoval 9 jednotlivých svazků, které měly přidělené vlastní ISBN - číslo uvedené v tabulce obsahuje pouze tyto dva soubory, jednotlivé svazky nejsou započítány.

⁴⁾ FF a FR společně vydala jednu publikaci (v tabulce uvedena jen u FR).

9.4.2 Forma vydaných publikací s ISBN (počet titulů)

rok/titulů	tištěná	tištěná s přílohou CD (DVD)	CD	e-knihy
2008	91	2	10	-
2009	73	2	16	-
2010	75 ³⁾	2	6	10
2011	80	5	9	9
2012	83	4	12	11
2013	109	7	47	16

Pozn.: ³⁾ viz výše

10

Celoživotní vzdělávání

Univerzita Pardubice nabízí různé formy celoživotního vzdělávání (CŽV), které jsou rozvíjeny nejen na jednotlivých fakultách, ale vzhledem k podpoře operačních programů ESF i na rektorát-ní úrovni. Důraz je kladen na vyváženost nabídky v rámci rekvalifikačních a jinak profesně zamě-řených kurzů a v rámci zájmového vzdělávání. Profesně orientované kurzy CŽV jsou provázány se sledovaným kvalifikačním růstem jednotlivých akademických i neakademických pracovníků univerzity a nabídka externím uživatelům je odvislá od kapacit odborných pracovišť.

10.1 Kurzy celoživotního vzdělávání (CŽV) na vysoké škole (počty kurzů)

Tabulka 10.1 MŠMT

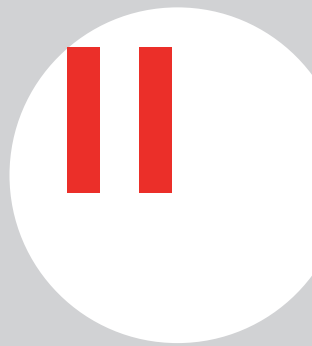
Kurzy celoživotního vzdělávání (CŽV) na vysoké škole (počty kurzů)									
Skupiny akreditovaných studijních programů	KKOV	Kurzy orientované na výkon povolání			Kurzy zájmové			U3V	CELKEM
		do 15 hod	do 100 hod	více	do 15 hod	do 100 hod	více		
technické vědy a nauky	21-39			2				1	3
zdravot., lékař. a farm. vědy a nauky	51-53			2					2
společenské vědy, nauky a služby	61,67, 71-73	3						2	5
pedagogika, učitelství a sociál. péče	74,75			3					3
CELKEM		3		7				3	13

10.2 Kurzy celoživotního vzdělávání (CŽV) na vysoké škole (počty účastníků)

Tabulka 10.2 MŠMT

Kurzy celoživotního vzdělávání (CŽV) na vysoké škole (počty účastníků)										
Skupiny akreditovaných studijních programů	KKOV	Kurzy orientované na výkon povolání			Kurzy zájmové			U3V	CELKEM	*)
		do 15 hod	do 100 hod	více	do 15 hod	do 100 hod	více			
technické vědy a nauky	21-39			16				154	170	
zdravot., lékař. a farm. vědy a nauky	51-53			16					16	
společenské vědy, nauky a služby	61,67, 71-73	46						297	343	
pedagogika, učitelství a sociál. péče	74,75			58					58	
CELKEM		46		90				451	587	0

*) Z toho počet účastníků, jež byli přijímáni do akreditovaných studijních programů podle § 60 zákona o vysokých školách



Výzkumná, vývojová, umělecká
a další tvůrčí činnost

II.1 Naplňování Dlouhodobého záměru vzdělávací a vědecké, výzkumné, vývojové a inovační, umělecké a další tvůrčí činnosti Univerzity Pardubice

Naplňování dlouhodobého záměru je jednou ze základních aktivit univerzity. Důraz je přitom kladen na optimalizaci rozsahu akademických činností s cílem zvyšovat kvalitu procesů, výstupů i výsledků. K prioritám pak patří základní a aplikovaný výzkum, kvalita všech typů studijních programů při kladení důrazu na zvyšování kvality a nároků na doktorské a magisterské studijní programy. Všechny tyto dílčí cíle uváděné v dlouhodobém záměru vedou k vyprofilování se jako výzkumné univerzity. Rovněž se zvyšuje míra aktivní spolupráce s aplikační sférou, maximální úsilí je věnováno uplatnitelnosti absolventů univerzity v praxi a preferenci výběru absolventů univerzity zaměstnavateli. Je rozvíjena vědecko-výzkumná spolupráce s externími subjekty za účelem rozšiřování a prohlubování výzkumu realizovaného akademickými pracovníky a mladými výzkumníky. Vědecká, výzkumná, vývojová a další tvůrčí činnost je zásadní a nedílnou součástí aktivit univerzity, je uskutečňována v základním i aplikovaném výzkumu ve vazbě na potřeby praxe a dlouhodobě se svými výsledky řadí univerzita na přední místa mezi českými vysokými školami. Tvůrčí činnosti se v rámci jednotlivých součástí univerzity rozvíjejí v souladu s dlouhodobě pěstovanými vědními obory:

- v oblasti přírodních a technických věd – orientované na chemii, chemické technologie, biotechnologie a biochemii, materiálovou chemii a inženýrství, elektrotechniku, informatiku, dopravní a komunikační technologie a logistiku,
- v oblasti ekonomických věd zaměřené na obory ekonomické a veřejnoprávní,
- v oblasti humanitních a společenských věd zaměřené na obory filologické, historické, filosofické a sociologické,
- obory zdravotnické,
- umělecké obory zaměřené na konzervační techniky a restaurování,
- a související hraniční a interdisciplinární obory.

Rozvoj vědních oborů je realizován nejenom řešením projektů na národní i mezinárodní úrovni a aktivní spoluprací s externími pracovišti, ale také prostřednictvím institucionální podpory na rozvoj výzkumné organizace.

II.2 Propojení tvůrčí činnosti s činnostmi vzdělávací

Propojení tvůrčí činnosti s činnostmi vzdělávací se na univerzitě děje ve dvou rovinách. První spočívá v uplatňování výsledků výzkumných, vývojových a tvůrčích činností přímo ve výuce. To je v souladu s cíli akreditovaných studijních oborů a programů. Druhá rovina se odráží v přímém zapojení studentů do tvůrčí činnosti, a to především ve formě Studentské grantové soutěže nebo v začlenění studentů všech forem studia do řešitelských kolektivů projektů typu GAČR či TAČR. Rovněž řešení problematiky jednotlivých pracovišť v bakalářských, diplomových a disertačních pracích je nutné počítat do této oblasti.

11.3 Zapojení studentů bakalářských a magisterských, resp. navazujících magisterských studijních programů do tvůrčí činnosti na VŠ

Studenti bakalářských a magisterských studijních programů se podle svých zájmů nebo nabídek vyučujících zapojují přímo do různých forem tvůrčí činnosti v rámci řešení jednotlivých výzkumných projektů. Nejlepší studenti se pak stávají přímo členy řešitelských týmů Studentské grantové soutěže. Výjimkou není ani aktivní účast studentů magisterských programů na odborných konferencích.

11.4 Přehled získaných institucionálních a účelových finančních prostředků na výzkum, vývoj a inovace v roce 2013

V roce 2013 získala univerzita 318 353 tis. Kč jako institucionální a účelové prostředky na výzkum, vývoj a inovace. Z toho byla částka 273 916 tis. Kč přidělena jako neinvestiční prostředky, zbylá část, tedy 44 437 tis. Kč, představovaly prostředky investiční. Veškeré investiční prostředky byly určeny k pokrytí nákladů projektů univerzity. Z neinvestičních prostředků byla částka 260 683 tis. Kč využita k financování vlastních grantů a projektů, spoluřešitelům a dodavatelům pak bylo převedeno 13 233 tis. Kč.

11.5 Vědecké konference

Tabulka 11.1 MŠMT

Vědecké konference (spolu)pořádané vysokou školou (počty) v roce 2013

Fakulta	celkový počet	S počtem účastníků vyšším než 60 (z celkem)	S mezinárodní účastí (z celkem)
DFJP	14	4	7
FES	4	1	1
FEI	2	2	2
FF	8	1	4
FChT	13	7	9
FR	3	3	1
FZS	24	5	2
CELKEM	68	23	26

II.6 Podpora studentů doktorských studijních programů a pracovníků na tzv. post-doktorských pozicích

Studenti doktorských studijních programů představují nejvíce odborně zaměřené a graduované studenty. Z tohoto důvodu je věnována mimořádná pozornost jejich zapojování do výzkumné a tvůrčí činnosti. Vědecká, výzkumná a tvůrčí činnost je podstatou doktorských studijních programů. Jedinou zkušeností se z tohoto pohledu jeví Studentská grantová soutěž, která vedle studentů magisterských programů zapojuje do řešení především studenty doktorských SP. V roce 2013 bylo Interní grantovou agenturou vybráno k podpoře 29 projektů ze všech 7 fakult. Celkově přidělená částka dosahovala výše 31 132 tis. Kč. Celkem bylo do této soutěže zapojeno 621 doktorandů a studentů magisterského studia. Vedle SGS je podporována účast doktorandů na odborných soutěžích (např. Cena Siemens, Cena Merck, Cena J. M. Lehna za chemii, Cena Sanofi za farmacii, The Joseph Fourier computer sciences prize) a také na národních i mezinárodních konferencích. Stejně jako v roce 2012 byly i v roce 2013 realizovány 2 projekty přímo podporující vytváření post-doktorských pozic (projekt CZ.1.07/2.3.00/30.0021 Posílení excelentních týmů výzkumu a vývoje na Univerzitě Pardubice – POSTDOK, projekt CZ.1.07/2.3.00/30.0058 Rozvoj kvalitních vědeckovýzkumných týmů na Univerzitě Pardubice – ROUTER). Na pěti fakultách univerzity bylo nově vytvořeno 43 míst, která jsou převážně obsazena zahraničními vědeckými pracovníky. Podobně je výrazné zapojení mladých výzkumných pracovníků řešeno i v rámci projektu Výzkumný tým pro pokročilé nekystalické materiály – ReAdMat (FChT). V roce 2013 bylo řešeno 9 postdoktorských projektů v rámci GAČR.

II.7 Spolupráce s aplikační sférou na tvorbě a uskutečňování studijních programů

Míra a způsob zapojení aplikační sféry do tvorby a uskutečňování studijních programů se liší podle fakult. Obecně lze říci, že nejčastějším způsobem je zapojení jednotlivých odborníků z praxe do přímé výuky, a to buď formou přednášek, seminářů, či vedoucích praxí a stáží. Nezanedbatelná je i účast pracovníků aplikační sféry v komisích a vědeckých radách jednotlivých fakult. Vedle toho se aplikační sféra podílí na výzkovém procesu i nepřímou. Jednak realizací společného výzkumu, který se následně odráží ve studijních programech, nebo v požadavcích na profil absolventa. Spolupráce pracovišť fakult s aplikační sférou je rovněž podporována několika projekty řešenými v rámci OP Vzdělávání pro konkurenceschopnost – zejména na DFJP, FChT a FEI.

Konkrétní formy spolupráce s aplikační sférou v rámci vzdělávací činnosti:

- Profil absolventů, ale i skladba odborných předmětů bývají před akreditací konzultovány s řadou budoucích zaměstnavatelů a jejich souhlasné stanovisko (formou doporučujících dopisů) je součástí žádostí o akreditace jednotlivých programů;
- představitelé významných zaměstnavatelů jsou zpravidla členy vědeckých rad příslušných fakult, na jejichž zasedáních jsou projednávány akreditované a reakreditované studijní programy;
- studenti některých fakult se účastní v rámci studijních plánů povinných stáží a praxí;
- uskutečňují se setkání akademických pracovníků fakulty s představiteli těchto firem, na kterých se diskutuje o úrovni absolventů a potřebách v jejich vzdělání, výsledky diskuzí se pak promítají do tvorby akreditačních materiálů, upřesňování náplní jednotlivých předmětů;
- navíc odborníci těchto zaměstnavatelů se přímo podílejí na výuce a poskytují pravidelnou zpětnou vazbu týkající se potřeb přípravy studentů na nástup do praxe;

- probíhají i jednání s dalšími podniky o možnostech doplnění některých specializovaných předmětů;
- každoročně uplatňují četná pracoviště své náměty na bakalářské, diplomové práce a disertační práce, odborníci z praxe jsou konzultanty těchto prací nebo tyto práce vedou či oponují;
- významní zástupci firem a výzkumných organizací jsou jmenováni do zkušebních komisí SZZ v jednotlivých typech studia;
- ke sdílení informací o požadavcích zaměstnavatelů na znalosti a dovednosti absolventů dochází i při konání odborných akcí, na vědeckých konferencích, seminářích a sympoziích, které jsou pořádány na univerzitě nebo kterých se akademičtí pracovníci účastní mimo sídlo vysoké školy;
- tradiční platformou pro vzájemné informování o požadavcích zaměstnavatelů na připravenost a získávanou kvalifikaci absolventů je každoročně na jaře pořádaný veletrh pracovních příležitostí KONTAKT (zejména FES a FChT);
- FR získává významnou zpětnou vazbu od svých absolventů, členů společnosti ARTE-fakt, kterou si sami založili, a fakulta je podporuje při pořádání seminářů v Litomyšli, které se stávají platformou pro debaty o relevanci studijních plánů;
- v unikátním oboru restaurování papíru pracovníci zaměstnavatelských institucí nezřídka na FR externě vyučují a dávají případné impulsy ke korekci studijních plánů;
- příležitost ke komunikaci s budoucími zaměstnavateli absolventů FF poskytují zejména odborné praxe v rámci studia, ať již ve vzdělávacích institucích, či ve firmách; nejenže se budoucí zaměstnavatelé podílejí na realizaci studijních programů (právě formou praxe), ale jsou zdrojem zpětné vazby pro hodnocení těchto programů a navrhování jejich modifikací tak, aby profil absolventa lépe reflektoval potřeby praxe (pro ilustraci lze uvést např. průběžnou modifikaci oborů Anglický jazyk – specializace v pedagogice, Anglický jazyk pro odbornou praxi, Německý jazyk pro hospodářskou praxi, tvorbu inovovaného studijního oboru Resocializační pedagogika);
- dalším příkladem spolupráce s přirozenými partnery a potenciálními zaměstnavateli je praxe v oblasti historických věd, kdy se studenti seznamují přímo v depozitářích s principy muzejní práce a specifiky jednotlivých sbírkových fondů, zabývají se praktickou činností – inventarizací, dokumentací, restaurováním i prezentací sbírkových fondů;
- u bakalářských zdravotnických oborů jsou navíc respektovány platné právní předpisy, v nichž jsou formulovány profil absolventa, kompetence a minimálními požadavky na studijní programy. U navazujících magisterských studijních programů, kde se nejedná o kvalifikační studium, vychází FZS zejména z rámcových vzdělávacích programů pro specializační vzdělávání nelékařských zdravotnických pracovníků, které jsou respektovány i zaměstnavateli absolventů, tj. státními i privátními zdravotnickými zařízeními. O pozornosti, která je spolupráci se zaměstnavateli v tomto směru věnována, svědčí i fakt, že projekt FZS přijatý k řešení v rámci Operačního programu Vzdělávání pro konkurenceschopnost má za partnera Pardubickou krajskou nemocnici, a. s. (PKN). V rámci tohoto projektu došlo k posílení spolupráce FZS a PKN.

II.8 Spolupráce s aplikační sférou na tvorbě a přenosu inovací

Spolupráce s aplikační sférou na tvorbě a přenosu inovací probíhá přímo jednak v rámci kolaborativního výzkumu TAČR a také formou řešení smluvního výzkumu v rámci doplňkové činnosti, kde v roce 2013 bylo realizováno více než 306 zakázek. V tomto roce byly dále uděleny 4 patenty a bylo registrováno 5 užitečných vzorů. Celkem tedy bylo v roce 2013 evidováno 16 platných patentů a 11 užitečných vzorů.

II.9 Smlouvy uzavřené se subjekty aplikační sféry na využití výsledků výzkumu, vývoje a inovací

Celkově bylo v roce 2013 na univerzitě evidováno 15 smluv uzavřených se subjekty aplikační sféry na využití výsledků výzkumu, vývoje a inovací. Z toho se jednalo o 12 smluv nových, tedy uzavřených v roce 2013.

II.10 Odborníci z aplikační sféry podílející se na výuce v akreditovaných studijních programech

Tabulka 11.2 MŠMT

Odborníci z aplikační sféry podílející se na výuce v akreditovaných studijních programech** (počty)	
	Počty osob
Dopravní fakulta Jana Pernera	13
Fakulta ekonomicko-správní	63
Fakulta elektrotechniky a informatiky	8
Fakulta filozofická	15
Fakulta chemicko-technologická	71
Fakulta restaurování	23
Fakulta zdravotnických studií	168

Pozn.: ** = osoby, které se v daném roce podílely na výuce alespoň v jednom předmětu

II.11 Studijní obory, které mají ve své obsahové náplni povinné absolvování odborné praxe po dobu alespoň 1 měsíce

Tabulka 11.3 MŠMT

Studijní obory, které mají ve své obsahové náplni povinné absolvování odborné praxe po dobu alespoň 1 měsíce (počty)	
	Počty studijních oborů
Dopravní fakulta Jana Pernera*	11
Fakulta ekonomicko-správní*	0
Fakulta elektrotechniky a informatiky*	1
Fakulta filozofická*	4
Fakulta chemicko-technologická*	2
Fakulta restaurování*	4
Fakulta zdravotnických studií*	8
CELKEM	30

Pozn.: * = Fakulta nebo jiná součást vysoké školy uskutečňující akreditovaný studijní program/obor

II.12 Výše příjmů, které VŠ získala z prodeje licencí v roce 2013

Univerzita získala z prodeje licencí v roce 2013 částku 400 000,- Kč.

II.13 Výše příjmů, které VŠ získala ze smluvních zakázek za uskutečnění tzv. smluvního (kontrahovaného) výzkumu a vývoje

Ze smluvních zakázek za uskutečnění tzv. smluvního (kontrahovaného) výzkumu a vývoje získala Univerzita Pardubice 2 140 tisíc Kč. Řada pracovišť univerzity realizuje také tzv. doplňkovou činnost, která vyjadřuje další způsob odborné spolupráce s externími subjekty, odběratelskou sférou a propojení teorie a praxe. Celkově bylo realizováno na 306 zakázek formou servisní činnosti nebo na základě uzavřené smlouvy o dílo v celkové hodnotě 9 622 tisíc Kč.

II.14 Výše příjmů, které VŠ získala za uskutečňování placených kurzů prohlubujících kvalifikaci zaměstnanců subjektů aplikační sféry (podnikové vzdělávání) v roce 2013

Celková výše příjmů, které Univerzita Pardubice získala v roce 2013 za uskutečňování placených kurzů prohlubujících kvalifikaci zaměstnanců subjektů aplikační sféry (podnikové vzdělávání), činila 560 tisíc Kč.

II.15 Výše celkových příjmů, které obdržela Univerzita Pardubice jako úhradu činností provedených v rámci odborných konzultací a poradenství nebo odborné činnosti pro subjekty aplikační sféry

Univerzita Pardubice obdržela jako úhradu činností provedených v rámci odborných konzultací a poradenství nebo odborné činnosti pro subjekty aplikační sféry celkem 1 458 tisíc Kč.

II.16 Počet spin-off/ start-up podniků podpořených vysokou školou v roce 2013

Tabulka II.4 MŠMT

Univerzita se nepodílela v roce 2013 na vytvoření spin-off/firmy ani start/up podniků.

II.17 Strategie pro komercializaci

Hlavní organizační složkou univerzity odpovědnou za komercializaci VaV je na univerzitě Centrum pro transfer technologií a znalostí (CTTZ). To navrhlo novou komercializační strategii univerzity, která byla v roce 2013 schválena. Zároveň intenzivně probíhala příprava nové směrnice duševního vlastnictví. Ta v roce 2014 nově zavede do komercializační strategie radu nezávislých odborníků – tzv. Radu pro komercializaci, která ponese odpovědnost za celou řadu komercializačních aktivit univerzity. Dá se tedy říci, že rok 2013 byl přechodovým rokem k nové strategii pro komercializaci. V hodnoceném roce došlo k zintenzivnění spolupráce s průmyslem a začal se naplňovat původní cíl projektu CTTZ, kde se centrum stává jednotným kontaktním místem v oblasti komercializace vědecko-výzkumné činnosti jak v rámci České republiky, tak i v zahraničí. Centrum mimo jiné poskytuje rovněž služby ekonomicko-právní, patentově-právní a další expertní činnosti. CTTZ je rovněž zapojeno do národní a mezinárodní sítě organizací podobného typu a umožňuje přenos technologií, vědecko-technických poznatků a znalostí i v globálním měřítku. Vybudování, rozvoj a podpora podnikatelských sítí, konzultační a expertní činnost k novým komerčním příležitostem a manažerská podpora nových subjektů patří mezi tři základní pilíře k naplnění této vize.

II.18 Působení v regionu

Univerzita jako jediná instituce terciárního vzdělávání v Pardubickém kraji působí nejen jako přirozené centrum vzdělanosti, ale v mnoha svých tvůrčích činnostech je propojena s činnostmi institucí, organizací a podniků v regionu či s nimi úzce spolupracuje. Mezi tradiční partnery univerzity v kraji patří též státní správa a samospráva, Magistrát města Pardubic, Pardubický kraj a Krajský úřad Pardubického kraje, Krajská hospodářská komora Pardubického kraje, Regionální rozvojová agentura Pardubického kraje, Úřad práce ČR a další neziskové organizace a instituce. V roce 2013 probíhalo intenzivní jednání nad specifikací Regionální inovační strategie S3, které se univerzita aktivně zúčastnila. Zároveň v rámci definice programů dalšího operačního období se univerzita aktivně zapojila do specifikace inovačního pilíře ITI (Integrated territorial investment) Hradubicko.

Spolupráce a působení v regionu má řadu forem, např.:

- rámcové smlouvy,
- participace na společných projektech,
- partnerství v projektové odborné činnosti,
- společné iniciativy a memoranda,
- účast odborníků z univerzity a jejích fakult v odborných komisích a poradních orgánech města a kraje, jejich zastupitelstev a následně při tvorbě jejich strategických dokumentů, a naopak účast odborníků ze samospráv v orgánech univerzity a fakult,
- v mezinárodní oblasti při rozvoji vztahů s univerzitami v partnerských městech a krajích,
- v kulturní oblasti při spolupořádání společných akcí,
- v odborné přípravě studentů a tvůrčí činnosti (přijímání stážistů – veřejná správa, místní doprava, muzejnictví, archivnictví, ochrana kulturních památek; záštitu odborných akcí – seminářů, konferencí, další vzdělávání pracovníků veřejné správy, zaměstnavatelé absolventů),
- podpora rozvoje odborné tvůrčí činnosti na fakultách z dotačních programů města a kraje apod.

I2

Internacionalizace

Univerzita Pardubice plní roli vrcholného centra vzdělanosti, nezávislého poznání a tvůrčí činnosti, hraje klíčovou úlohu ve vědeckém, kulturním, sociálním a ekonomickém rozvoji společnosti. Kontinuálně rozvíjí mezinárodní a zvláště evropskou spolupráci jako podstatný rozměr svých činností, podporuje společné projekty s obdobnými institucemi v zahraničí, vzájemně uznávání studia a diplomů, výměnu akademických pracovníků a studentů. Jako mezinárodně respektované centrum vzdělanosti trvale přispívá k rozvoji vědeckého poznání, tvůrčího lidského potenciálu a vyspělých technologií ke zlepšení kvality života a prosperity společnosti.

Univerzita Pardubice je respektovanou součástí Evropského prostoru vysokoškolského vzdělávání (EHEA) a Evropského výzkumného prostoru (ERA) v co největším počtu pěstovaných oborů. Intenzivní zapojení do mezinárodních programů spolupráce ve vědě a výzkumu i vzdělávání, realizace široké škály mezinárodních mobilit a zvýšení a zkvalitnění publikační intenzity v mezinárodně uznávaných impaktovaných periodikách jsou toho nutným předpokladem. Velmi významnou a nenahraditelnou stále zůstává spolupráce jednotlivých badatelů nad konkrétními problémy, která často probíhá i mimo smluvní rámec.

K prioritním oblastem patří především rozšiřování a zkvalitňování nabídky studijních programů a předmětů vyučovaných v anglickém jazyce, nárůst počtu mobilit, nabídka výuky cizích jazyků, rozvoj spolupráce se zahraničními partnery, rozšiřování nabídky služeb pro zahraniční studenty a zahraniční pracovníky a publicita univerzity. Své vědecko-výzkumné aktivity, nabízené studijní obory a další činnosti zájmu univerzity v zahraničí propaguje prostřednictvím svých vyjíždějících studentů, akademických a vědecko-výzkumných pracovníků, návštěv zástupců vedení univerzity a jednotlivých fakult na zahraničních partnerských institucích, aktivních prezentací na prestižních mezinárodních vědecko-výzkumných a vzdělávacích konferencích a v neposlední řadě i prostřednictvím tiskových článků a multimediálních prezentací inzerovaných v zahraničních periodikách a na webových stránkách.

V oblasti vzdělávání zůstává i nadále prioritou univerzity zapojení do programů EU, jmenovitě do Lifelong Learning Programme, včetně pokračujícího programu Erasmus+. Certifikát Diploma Supplement Label Univerzita Pardubice obdržela již v roce 2009. V roce 2013 podala univerzita žádost o Erasmus Charter for Higher Education platný od roku 2014, který závěrem roku 2013 získala.

12.1 Zapojení vysoké školy do mezinárodních vzdělávacích programů

Tabulka 12.1 MŠMT

Zapojení vysoké školy do mezinárodních vzdělávacích programů

	Programy EU pro vzdělávání a přípravu na povolání										CELKEM		
	Erasmus	Comenius	Grundtvig	Leonardo	Jean Monnet	Erasmus Mundus	Tempus	Další	Ceepus	Aktion		Rozvojové programy MŠMT	Ostatní
Počet projektů	1			2		1		1	7		3		15
Počet vyslaných studentů*	202			3					10 (4)				215
Počet přijatých studentů**	233					2			12 (5)				247
Počet vyslaných akademických pracovníků***	90							1	3				94
Počet přijatých akademických pracovníků****	18								15				33
Počet vyslaných ostatních pracovníků	12												12
Počet přijatých ostatních pracovníků	0												0
Dotace v tis. Kč *****	6042,35/ 7329,36			104,6		398,154		29,799	390,48		0		14 294,74

Pozn.: * = Vyjíždějící studenti – studenti, kteří v roce 2013 absolvovali zahraniční pobyt; započítávají se i ti studenti, jejichž pobyt začal v roce 2012. Započítávají se pouze studenti, jejichž pobyt trval více než 4 týdny (28 dní). V závorce je uveden počet vyslaných studentů, jejichž pobyt trval méně než 28 dní.

Pozn.: ** = Přijíždějící studenti – studenti, kteří přijeli v roce 2013; započítávají se i ti studenti, jejichž pobyt začal v roce 2012. Započítávají se pouze studenti, jejichž pobyt trval více než 4 týdny (28 dní). V závorce je uveden počet přijatých studentů, jejichž pobyt trval méně než 28 dní.

Pozn.: *** = Vyjíždějící akademičtí pracovníci – pracovníci, kteří v roce 2013 absolvovali zahraniční pobyt; započítávají se i ti pracovníci, jejichž pobyt začal v roce 2012. Započítávají se pouze pracovníci, jejichž pobyt trval více než 5 pracovních dní.

Pozn.: **** = Přijíždějící akademičtí pracovníci – pracovníci, kteří přijeli v roce 2013; započítávají se i ti pracovníci, jejichž pobyt začal v roce 2012. Započítávají se pouze pracovníci, jejichž pobyt trval více než 5 pracovních dní.

Pozn.: ***** = Finance MŠMT/finance EU

12.2 Zapojení vysoké školy do mezinárodních programů výzkumu a vývoje

Tabulka 12.2 MŠMT

Zapojení vysoké školy do mezinárodních programů výzkumu a vývoje				
	7. rámcový program EK			CELKEM
	CELKEM	Z toho Marie-Curie Actions	Ostatní	
Počet projektů	4	1	3	7
Počet vyslaných studentů*	1/0			1
Počet přijatých studentů**				
Počet vyslaných akademických a vědeckých pracovníků***	24/4	2/2	1/1	25
Počet přijatých akademických a vědeckých pracovníků****				
Dotace v tis. Kč	506,088	143,117	1,585	507,673

Pozn. k hodnotám: Celkový počet cest/z toho cesty s dobou delší než 5 pracovních dní u AP

Pozn. k hodnotám: Celkový počet cest/z toho cesty s dobou delší než 28 pracovních dní u studentů

Pozn.: * = Vyjíždějící studenti – studenti, kteří v roce 2013 absolvovali zahraniční pobyt; započítávají se i ti studenti, jejichž pobyt začal v roce 2012. Započítávají se pouze studenti, jejichž pobyt trval více než 4 týdny (28 dní).

Pozn.: ** = Přijíždějící studenti – studenti, kteří přijeli v roce 2013; započítávají se i ti studenti, jejichž pobyt začal v roce 2012. Započítávají se pouze studenti, jejichž pobyt trval více než 4 týdny (28 dní).

Pozn.: *** = Vyjíždějící akademičtí a vědeckí pracovníci – pracovníci, kteří v roce 2013 absolvovali zahraniční pobyt; započítávají se i ti pracovníci, jejichž pobyt začal v roce 2012. Započítávají se pouze pracovníci, jejichž pobyt trval více než 5 pracovních dní.

Pozn.: **** = Přijíždějící akademičtí a vědeckí pracovníci – pracovníci, kteří přijeli v roce 2013; započítávají se i ti pracovníci, jejichž pobyt začal v roce 2012. Započítávají se pouze pracovníci, jejichž pobyt trval více než 5 pracovních dní.

12.3 Mobilita studentů a akademických pracovníků podle zemí

Tabulka 12.3 MŠMT

Mobilita studentů a akademických pracovníků podle zemí ^{†*****}				
Země	Počet vyslaných studentů*	Počet přijatých studentů**	Počet vyslaných akademických pracovníků***	Počet přijatých akademických pracovníků****
Afghánistán				
Albánie		1		
Alžírsko		4		
Americká Samoa				
Americké Panenské ostrovy				
Andorra				
Angola		4		
Anguilla				

Antigua a Barbuda				
Argentina			1	
Arménie		1		
Aruba				
Austrálie		1		2
Ázerbájdžán				
Bahamy				
Bahrajn				
Bangladéš				
Barbados				
Belgie	2		2	9
Belize				
Bělorusko		8		
Benin				
Bermudy				
Bhútán				
Bolívie				
Bosna a Hercegovina		2		1
Botswana				
Brazílie	1	4	5	1
Britské indickooceánské území				
Britské Panenské ostrovy				
Brunej				
Bulharsko	9	11	5	8
Burkina Faso				
Burundi				
Cookovy ostrovy				
Curaçao				
Čad				
Černá Hora				
Čína	4	2	5	4
Dánsko	4		4	
Demokratická republika Kongo				
Dominika				
Dominikánská republika				
Džibutsko				
Égypt	1	3		1
Ekvádor		1		
Eritrea				
Estonsko	4		2	2
Etiopie		2		
Faerské ostrovy				
Falklandy (Malvíny)				
Fidži				

Filipíny				
Finsko	8	17	10	2
Francie	15	3	40	12/1
Francouzská Guyana				
Francouzská Polynésie				
Gabon		1		
Gambie				
Ghana		6		
Gibraltar				
Grenada				
Grónsko				
Gruzie				
Guadeloupe				
Guam				
Guatemala				
Guernsey				
Guinea				
Guinea-Bissau				
Guyana				
Haiti				
Honduras				
Hongkong			1	
Chile				
Chorvatsko		12	12	3
Indie	2	8	8	19
Indonésie				
Irák				
Írán		1		1
Irsko	4		5	3
Island			4	
Itálie	17	7	20	5
Izrael			2	
Jamajka				
Japonsko	2	1	9	
Jemen		2		
Jersey				
Jižní Afrika		7	4	
Jižní Súdán				
Jordánsko		1		1
Kajmanské ostrovy				
Kambodža				
Kamerun				
Kanada	1		6	7
Kapverdy				

Karibské Nizozemsko (Bonaire, Sv. Eustach a Saba)				
Katar				
Kazachstán		4		
Keňa		1		
Kiribati				
Kokosové (Keelingovy) ostrovy				
Kolumbie				
Komory				
Konžská republika		1		
Korejská lidově demokratická republika				
Korejská republika			5	
Kosovo				
Kostarika				
Kuba				
Kuvajt				
Kypr			2	
Kyrgyzstán				
Laos				
Lesotho				
Libanon				
Libérie				
Libye		1		4
Lichtenštejnsko				
Litva	5	4	7	6
Lotyšsko	2	5	2	
Lucembursko			1	
Macao			2	
Madagaskar				
Maďarsko	2	2	3	
Makedonie				
Malajsie			1	
Malawi				
Maledivy				
Mali				
Malta	1	2		2
Man				
Maroko	1		1	
Marshallovy ostrovy				
Martinik				
Mauricius				
Mauritánie				
Mayotte				
Mexiko	1		3	2

Mikronésie				
Moldavsko				1
Monako				
Mongolsko		6		
Montserrat				
Mosambik				
Myanmar (Barma)				
Namibie		2		
Nauru				
Německo	34	9	26	20
Nepál		1		
Niger				
Nigérie				
Nikaragua				
Niue				
Nizozemsko	7		17	
Norfolk				
Norsko	4		3	3
Nová Kaledonie				
Nový Zéland				
Okupované palestinské území				
Omán				
Pákistán		1		
Palau				
Panama		2		
Papua-Nová Guinea				
Paraguay				
Peru		3		
Pitcairn				
Pobřeží slonoviny				
Polsko	12	17	11	19
Portoriko				
Portugalsko	27	26	17	
Rakousko	10		10	6
Réunion				
Rovníková Guinea				
Rumunsko	7	2	5	2
Rusko		18	3	4
Rwanda				
Řecko	4	14	11	
Saint Pierre a Miquelon				
Salvador				
Samoa				
San Marino				

Saúdská Arábie				
Senegal				
Severní Mariany				
Seychely				
Sierra Leone				
Singapur				
Slovensko	68	157	35	176/2
Slovinsko	27	4	4	3
Somálsko				
Spojené arabské emiráty		1		
Spojené království	22	9	41	20
Spojené státy americké	4	2	16	22
Srbsko		3		5
Středoafriická republika				
Súdán				
Surinam				
Svalbard				
Svatá Helena				
Svatá Lucie				
Svatý Bartoloměj				
Svatý Kryštof a Nevis				
Svatý Martin (francouzská část)				
Svatý Martin (nizozemská část)				
Svatý Tomáš a Princův ostrov				
Svatý Vincenc a Grenadiny				
Svazijsko				
Sýrie				
Šalomounovy ostrovy				
Španělsko	29	12	34	5
Šrí Lanka				
Švédsko	2		2	2
Švýcarsko	3		5	2
Tádžikistán				
Tanzanie		1		
Thajsko				
Tchaj-wan		6	3	
Togo				
Tokelau				
Tonga				
Trinidad a Tobago				
Tunisko				
Turecko	1	58	18	3
Turkmenistán				
Turks a Caicos				

Tuvalu				
Uganda				
Ukrajina	1	33	2	11
Uruguay				
Uzbekistán		1		
Vánoční ostrov				
Vanuatu				
Vatikán				
Venezuela				
Vietnam		7		
Východní Timor				
Wallis a Futuna				
Zambie		1		
Západní Sahara				
Zimbabwe				
Ostatní země				
CELKEM	348	526	435	211

Pozn.: * = Vyjíždějící studenti – studenti, kteří v roce 2013 absolvovali zahraniční pobyt; započítávají se i ti studenti, jejichž pobyt začal v roce 2012. Započítávají se pouze studenti, jejichž pobyt trval více než 4 týdny (28 dní).

Pozn.: ** = Přijíždějící studenti – studenti, kteří přijeli v roce 2013; započítávají se i ti studenti, jejichž pobyt začal v roce 2012. Započítávají se pouze studenti, jejichž pobyt trval více než 4 týdny (28 dní).

Pozn.: *** = Vyjíždějící akademičtí pracovníci – pracovníci, kteří v roce 2013 absolvovali zahraniční pobyt; započítávají se i ti pracovníci, jejichž pobyt začal v roce 2012. Započítávají se pouze pracovníci, jejichž pobyt trval více než 5 pracovních dní.

Pozn.: **** = Přijíždějící akademičtí pracovníci – pracovníci, kteří přijeli v roce 2013; započítávají se i ti pracovníci, jejichž pobyt začal v roce 2012. Započítávají se pouze pracovníci, jejichž pobyt trval více než 5 pracovních dní. V závorce je uveden počet přijatých, jejichž pobyt trval méně než 5 dní.

Zajišťování kvality a hodnocení
realizovaných činností

Zvláštní pozornost je věnována hodnocení akademických i ostatních činností, které představuje jeden z důležitých prvků efektivního řízení. Vedle akcentu na hodnocení vzdělávací činnosti, na němž se podílí i studentská část akademické obce, je důraz kladen i na hodnocení výsledků výzkumných a dalších tvůrčích činností s vazbou na kvalifikační růst akademických pracovníků. Vnitřní kontrolní systém, který zahrnuje i kontroly finanční a procesní, je výrazně podporován informačními systémy univerzity. Potřebnou reflexi jsou i závěry uskutečněných vnějších kontrol.

Byla provedena analýza silných a slabých stránek formou expertní autoevaluace jednak členy vedení univerzity, jednak představiteli fakult, která se týkala šesti oblastí: vzdělávání, výzkumu, třetí role univerzity, otevřenosti mezinárodnímu prostředí, kultury akademického života včetně materiálně technické základny a infrastruktury služeb a systému řízení a financování. Z provedené analýzy jednoznačně vyplynul požadavek zaměřit se přednostně na oblast výzkumu a otevřenost mezinárodnímu prostředí při současném intenzivnějším naplňování třetí role univerzity, chápanou jako její aktivní zapojování do života společnosti, jež dokládá významnost akademické komunity pro celospolečenský rozvoj.

13.1 Vnitřní hodnocení kvality vzdělávání

K hodnocení úrovně vzdělávací činnosti slouží od roku 2007 informace shromažďované v informačním systému VERSO v sekci s názvem „studium“, které jsou diferencovaně zpřístupněny jednotlivým rolím zaměstnanců. Informace se týkají nejen kvantitativních dat o studijních programech, oborech, uchazečích, studentech a absolventech, ale i dílčích oblastí vzdělávací činnosti (četností klasifikací v porovnání s Gaussovou křivkou, závěrečných prací, mobilit studentů) a oblastí souvisejících se vzdělávací činností (stipendií, poplatků za studium). Je sledováno i naplnění indikátorů dlouhodobého záměru, otázky financování vzdělávací činnosti a v neposlední řadě jsou sledovány i stanovené ukazatele efektivnosti s vazbou na vzdělávací činnost.

Pozornost je stále věnována stabilizaci procesů organizace vzdělávací činnosti a jejich informační podpory. V průběhu roku 2013 bylo plně využíváno zprovoznění portálového řešení IS STAG s novými funkcionalitami a dotvořen informační studentský a zaměstnanecký intranet.

V roce 2013 probíhalo hodnocení výuky studenty prostřednictvím IS STAG za pomoci inovovaných otázek. Anketa byla k dispozici všem studentům univerzity k hodnocení jimi zapsaných a studovaných předmětů. Pro hodnocení zimního i letního semestru akademického roku 2012/2013 byla upravena podle návrhu zástupců studentů – Studentské rady Univerzity Pardubice. Přetrvává stále problém malého počtu kvalitně vyplněných dotazníků, podnětné jsou však připomínky studentů, které jsou vyhodnocovány, a děkany jednotlivých fakult je následně zajišťováno jejich řešení. Toto hodnocení bývá nezdídkou doplňováno zjišťováním zpětné vazby o kvalitě výuky na úrovni jednotlivých akademických pracovníků (např. FCHT). Další zlepšení s pilotním využitím metodiky v návrzích projektů OP VK „Kvalita“ a „Cesta ke kvalitě“ proběhla v roce 2013. Standardně je Oddělením pro rozvoj a mezinárodní vztahy realizován průzkum spokojenosti zahraničních studentů, kteří na univerzitě studovali v rámci programu LLP Erasmus. Výsledky průzkumu jsou celkově pozitivní. Byly takto získány i některé podnětné náměty pro další zdokonalení realizace programu mobilit. Z hodnotících zpráv zahraničních studijních pobytů vyjíždějících studentů univerzity byl vypracován souhrnný přehled, který slouží jednak ke zlepšování realizace mobilit na základě bilaterálních smluv, jednak jako informační zdroj studentům připravujícím se na svou studijní stáž v zahraničí.

Vlastnímu hodnocení kvality výuky podléhají i centra výuky mimo vlastní sídlo univerzity a kampusu.

13.1.1 Vnitřní kontrolní systém

Vnitřní kontrolní systém univerzity tvoří kontrola prováděná vedoucími zaměstnanci na všech stupních řízení ve smyslu ustanovení pracovního řádu univerzity a finanční kontrola v návaznosti na zákon č. 320/2001 Sb. jako součást finančního řízení zabezpečující hospodaření s veřejnými prostředky. Systém finanční kontroly zahrnuje řídicí kontrolu a interní audit.

Nastavení kontrolních mechanismů univerzity je zpřesněno ve vnitřních směrnících. Systém vnitřních směrnic přispívá ke zvýšení účinnosti kontrolních mechanismů finančního řízení v odpovědnosti řídicích a výkonných pracovníků a jejich ustavení do interních aktů řízení, přesnějším vymezení kritérií pro posuzování hospodárnosti, efektivnosti a účelnosti při hospodaření s finančními prostředky, k předcházení rizikům v souvislosti s hospodařením a činností univerzity a transparentnosti operací a systému evidence v oblasti veřejných a jiných zakázek, k úpravám systému vnitřních předpisů a jejich aktualizaci a ke zlepšení efektivnosti prováděných operací.

13.1.2 Finanční kontrola

Finanční operace procházely řídicí kontrolou stanovených příkazců operací a správce rozpočtu a účetně byly zpracovávány na pracovištích ekonomického odboru rektorátu, kde jsou uloženy originály účetních dokladů s určením jejich odpovídající archivace. Obecný vnitřní kontrolní systém byl doplňován ve shodě s dalšími požadavky zejména u projektů (podmínky z rozhodnutí o dotacích) – zahrnutím do rozpočtu a jeho schválením, zřízením samostatného projektového účtu, přidělením samostatné zakázky umožňující žádoucí další řídicí kontrolu v iFIS. Schvalovací řídicí postupy byly současně provázány odpovídajícími dalšími procesy, jakými jsou např. stavební řízení a zadávací řízení.

Útvar interního auditu je na univerzitě v podobě referátu interního auditu, kontroly a vyřizování stížností a v roce 2013 provedl kontrolní akce zaměřené na:

- přípravu podkladů a zpracování roční zprávy o finančních kontrolách za rok 2012,
- audit financování rozvojových projektů řešených v roce 2012,
- audit zajištění financování projektu „Centrum technologií a znalostí – CTTZ“ z prostředků OP Výzkum a vývoj pro inovace (monitorovací období 01 a 02),
- audit zajištění financování projektu „Chemické a informační zdroje pro VaV – ChemEIZ“ z prostředků OP Výzkum a vývoj pro inovace (monitorovací období 01 a 02),
- audit zajištění financování projektu „Univerzitní IT pro vzdělávání a výzkum – UNIT“ z prostředků OP Výzkum a vývoj pro inovace (monitorovací období 09 až 12),
- audit zajištění financování projektu „Výukové a výzkumné centrum v dopravě – VVCD“ z prostředků OP Výzkum a vývoj pro inovace (monitorovací období 09 až 12),
- posuzování funkčnosti a účinnosti vnitřního kontrolního systému v rámci auditů a ostatních provedených kontrolních akcí,
- bližší vlastní ověření ve čtyřech případech podání stížností.

Na kontrolní zjištění bylo reagováno odpovídajícím způsobem a na základě výsledků auditů byla interním auditem doporučena a řešiteli projektů a vedením akceptována dílčí opatření.

13.2 Vnější hodnocení kvality

Vnější hodnocení vzdělávací činnosti univerzity je v souladu se zákonem o vysokých školách periodicky prováděno zejména Akreditační komisí České republiky. V roce 2013 projednávala Akreditační komise ČR na svých zasedáních žádosti univerzity o akreditaci studijních programů

a studijních oborů i žádosti o prodloužení akreditace stávajících studijních programů (schematicky zachyceno v následující tabulce).

V průběhu roku 2013 nedošlo k žádným pochybením v analýzách krátkých i delších studijních programů a oborů. Podle novely zákona č. 111/1998 Sb. v pozdějších zněních bylo zahájeno zpracování nových seznamů garantů SP a SO tak, aby garanti vyhovovali kvalifikačním podmínkám Akreditační komise ČR. Univerzita Pardubice spolupracuje s četnými externími subjekty, které pomáhají vyhodnocovat procesy a výsledky v různých oblastech akademického života.

Kontroly provedené vnějšími orgány a organizacemi

V roce 2013 uskutečnily vnější kontrolní subjekty na univerzitě **celkem 7 kontrol a 3 audity**, z toho: **ministerstvo školství, mládeže a tělovýchovy** v roce 2013 na univerzitě provedlo celkem 4 kontroly, z toho:

Řídící orgán OP VaVpl provedl ve dnech 24. a 25. 10. 2013 kontrolu projektu CZ.1.05/4.1.00/04.0134 – „Univerzitní IT pro vzdělávání a výzkum – UNIT“ a dne 9. 12. 2013 zahájil kontrolu projektu CZ.1.05/4.1.00/04.0137 – „Výukové a výzkumné centrum v dopravě – VVCD“. Předmětem kontrol na místě bylo, zda realizace projektů probíhá v souladu s vydanými rozhodnutími o poskytnutí dotace, pravidly OP VaVpl a předpisy ES a ČR a zda fakturované produkty byly skutečně dodány a služby poskytnuty.

Odbor kontrol na místě OP VK provedl ve dnech 24. 9. a 3. – 4. 10. 2013 kontroly souladu postupu příjemce dotace s pravidly OP VK, s rozhodnutími o poskytnutí dotace a souvisejícími právními předpisy při realizaci projektů podpořených z OP VK u projektů OP VK CZ.1.07/2.2.00/28.0270 – „Idea Univerzity“ a OP VK CZ.1.07/2.4.00/12.0036 – „Platforma pro památkovou péči, restaurování a obnovu“.

Ministerstvo financí ČR v roce 2013 na univerzitě provedlo celkem 3 audity, z toho:

Oddělení 5208 odboru 52 – auditní orgán, OP EU VaVpl provedlo ve dnech 13. – 16. 8. 2013 audit operace realizované v projektu CZ.1.05/4.1.00/04.0134 „Univerzitní IT pro vzdělávání a výzkum – UNIT“ se specifickým zaměřením na certifikované výdaje v ŽOP č. 3/0134.

Oddělení 5211 – oddělení Výkon auditu prostředků OP VK provedlo ve dnech 10. – 14. 6. 2013 audit operace OP VK projektu CZ.1.07/2.2.00/07.0140 – „Restaurátoři pro evropskou praxi – Inovace bakalářského studijního programu Fakulty restaurování“ za monitorovací období I. 6. 2010 až 29. 2. 2012 a ve dnech 2. – 6. 9. 2013 audit operace OP VK projektu CZ.1.07/2.3.00/09.0104 – „Podpora odborného vzdělávání a rozvoje vědeckovýzkumného týmu Centra materiálového výzkumu Pardubice“ (TEAM CMV)“ za monitorovací období I. 11. 2010 až 30. 4. 2012.

Z ostatních místně příslušných vnějších kontrolních subjektů:

Krajský úřad Pardubického kraje, Odbor rozvoje, fondů EU, cestovního ruchu, Oddělení programové pomoci EU provedl dne 27. 5. 2013 kontrolu mzdových výdajů u projektu OP VK CZ.1.07/1.3.12/01.0007 „Religionistické a filosofické vzdělávací centrum“ za období I. 1. 2009 – 30. 6. 2011.

Všeobecná zdravotní pojišťovna ČR, regionální pobočka Hradec Králové provedla ve dnech 17. – 18. 4. 2013 kontrolu plateb pojistného na veřejné zdravotní pojištění a dodržování ostatních povinností plátce pojistného.

Okresní správa sociálního zabezpečení Pardubice provedla dne 25. 11. – 9. 12. 2013 kontrolu plnění povinností v nemocenském pojištění, důchodovém pojištění a při odvodu pojistného na SZ a příspěvku na státní politiku zaměstnanosti u zaměstnavatele.

Finanční úřad v Pardubicích provedl nebo zahájil v roce 2013 sedm následných daňových kontrol a místních šetření. Jejich předmětem byla předchozí upozornění MŠMT vyplývající z jeho provedených kontrol projektů na univerzitě s podezřením na nesrovnalosti a porušení rozpočtové kázně.

K veškerým zjištěním z externích kontrol univerzita přijala nebo ještě přijme adekvátní opatření k nápravě a podala též kontrolním orgánům následně veškerá požadovaná vysvětlení. Také uvedla argumenty dokladující oprávněnost některých postupů, k nimž předpokládá objektivní a spravedlivé vypořádání.

Podrobnosti k uvedeným kontrolám jsou uvedeny ve Zprávě o výsledcích finančních kontrol za rok 2013 předložené ministerstvu financí prostřednictvím MŠMT v souladu s § 22 odst. 3 zákona č. 320/2001 Sb., o finanční kontrole.

13.3 Řešení stížností dle zák. 106/99 Sb.

V roce 2013 univerzita obdržela a evidovala 8 stížnostních podání, což je podobný počet v porovnání s rokem 2012 (7). Podání byla náležitě ověřena a vyhodnocena jejich důvodnost. Na úrovni vedení univerzity v odůvodněných případech došlo k osobnímu jednání se stěžovatelem, účasti při následném řízení a zjednání odpovídající nápravy.

Žádné z daných podání nesouviselo se zákonem č. 106/1999 týkajícím se svobodného přístupu veřejnosti k informacím.

13.4 Certifikáty kvality

Univerzita nezískala v roce 2013 žádné certifikáty kvality.

13.5 Benchmarking s obdobně zaměřenými vysokými školami v ČR (v zahraničí)

Univerzita Pardubice spolupracuje dodáváním informací a dat s různými externími subjekty vázanými na státní nebo veřejné instituce v ČR i v zahraničí, které utvářejí hodnotící žebříčky různé kvality a upotřebitelnosti. Tyto informace zpětně vyhodnocuje a využívá pro případné zlepšení vlastní práce.

13.6 Hodnocení vzdělávací činnosti mimo sídlo univerzity

Šest fakult – součástí univerzity sídlí v Pardubicích, jedna celá součást – fakulta sídlí v Litomyšli. Jejich umístění odpovídá historickému vývoji dané odborné výuky. Kromě toho využívá DFJP pro realizaci své vzdělávací činnosti dvě konzultační střediska – dislokovaná pracoviště, která se nacházejí v Praze (VIP Praha) a v České Třebové. Obě tato pracoviště jsou organickou součástí DFJP od doby vzniku fakulty a probíhají na nich stejné kontrolní procesy jako na fakultě samotné (hospitace, ankety studentů, výuka kvalifikovanými akademickými pracovníky apod.). Obě dislokovaná pracoviště jsou velmi těsně propojena s pracovišti Dopravní fakulty Jana Pernera v Pardubicích. Na všechna pracoviště jsou používány stejné hodnotící postupy.

14

Národní a mezinárodní
excelence univerzity

14.1 Členství univerzity v mezinárodních profesních asociacích, organizacích a sdruženích

Univerzita, její součásti a zaměstnanci jsou členy řady mezinárodních organizací, asociací a sdružení, odborných a profesních, z nichž lze jmenovat např.:

14.1.1 Sdružující vysoké školy

EUA – European University Association

EUNIS – European University Information Systems organization

AECEF – The Association of European Civil Engineering Faculties

EUPRIO – European Universities Public Relations and Information Officers

14.1.2 Ostatní – zahraniční

DOPRAVNÍ FAKULTA JANA PERNERA

UITP – International Association of Public Transport – Brusel

EURNEX – The European Rail Research Network of Excellence – Berlín

AECEF – The Association of European Civil Engineering Faculties – ČVUT Praha

EFLE – European Forum of Logistics Education

Člen Radioklubu Ing. Šroll je zakladatelem a vedoucím klubu CCT telegrafistů – Club of Certified Telegraphists) – KID

Internacia Federacio Esperantistoj Fervojistoj (IFEFF) – Mezinárodní federace esperantistů železničářů, terminologická sekce

MENSA

IEEE – The Institute of Electrical and Electronics Engineers – KEEZ (prof. Ing. Vladimír Schejbal, CSc., – senior member)

DIG – Diploma Interest Group – prestižní klub, držitelé nejméně 25 diplomů za radioamatérskou činnost (KID)

GACW – Grupo Argentino de CW – klub argentinských radiotelegrafistů

AGCW – Arbeitsgemeinschaft Telegrafie e.V., CTC, DL-CW-C – Deutscher Telegrafie Club e.V. – německé telegrafní kluby (KID)

DXCC CW – DX Century Club – členství v prestižním americkém klubu za dálková spojení do nejméně 100 zemí telegrafním provozem

PODXS, EPC, DMC – kluby sdružující členy pracující digitálním provozem

WAVE, VOLNA – ukrajinské kluby

AGB – Activity Group of Belarus – mezinárodní radioamatérský klub

Členy dalších mezinárodních organizací, asociací a sdružení jsou rovněž individuálně akademičtí pracovníci fakulty.

FAKULTA EKONOMICKO-SPRÁVNÍ

EAIE – European Association for International Education

RSAI – Regional Science Association International

NISPACEE – The Network of Institutes and Schools of Public Administration in Central and Eastern Europe

ERSA – European Regional Science Association
 SŠDS – Slovenská štatistická a demografická spoločnosť
 SSA – Slovenská spoločnosť aktúarov

FAKULTA ELEKTROTECHNIKY A INFORMATIKY

IEEE (The Institute of Electrical and Electronics Engineers)

FAKULTA FILOZOFICKÁ

Academia Mexicana de la Historia

American Academy of Religion

Anthropology Southern Africa

Arbeitskreis für Hausforschung

CiCe – Children's Identity and Citizenship in Europe

Česko-ruská komise historiků a archivářů

Commission internationale de la démographie historique

Dalton International

DGBV – Deutsche Gesellschaft f. Bildungsverwaltung

EASA – European Association of Social Anthropologists

EFFE – European Forum for Freedom in Education

EURETHNO – Fédération Européenne des Réseaux du Conseil de l'Europe x Réseau de coopération scientifique en ethnologie et historiographie européennes, P. A. C. T.

European Association of Population Studies

European Sociological Association

International Sonnenberg Association

ISCHE – International Standing Conference for the History of Education

IUAES – International Union of Anthropological and Ethnological Sciences

Österreichische Gesellschaft zur Erforschung des 18. Jahrhunderts

Pan African Association of Anthropologists

Polsko-Czeskie Towarzystwo Naukowe

Renaissance Society of America

Slovenská národopisná spoločnosť

FAKULTA CHEMICKO-TECHNOLOGICKÁ

The European Membrane Society

European Federation of Chemical Engineering, Section on Membrane Separation

Filtration Society (United Kingdom)

International Biographical Centre Advisory Council

Federation d'Associations de Techniciens des Industries de Peintures, Vernis, Emaux, et Encres d'Imprimerie de l'Europe (FATIPEC)

International Confederation for Thermal Analysis and Calorimetry

Central European Group for Separation Sciences (CEGSS)

International Association of Research Organizations for the Information, Media and Graphic Arts Industries (IARIGAI)

Organic Electronics Association

Society for Imaging Science and Technology

FAKULTA RESTAUROVÁNÍ

ENCORE – European Network for Conservation – Restoration Education

ICON – The Institute of Conservation

INCCA – International Network for the Conservation of Contemporary Art

IADA – Internationale Arbeitsgemeinschaft der Archiv-, Bibliotheks- und Graphikrestauratoren

FAKULTA ZDRAVOTNICKÝCH STUDIÍ

European Menopause and Andropause Society

European Society of Cardiology

European Society of Radiology

Nordostdeutsche Gesellschaft für Otorhino-laryngologie und Zervikofaciale Chirurgie

Vereinigung mitteldeutscher Hals-Nasen-Ohren Ärzte

Deutsche Gesellschaft für HNO, Kopf- und Halschirurgie

Slovenská spoločnosť otorinolaryngologie a chirurgie hlavy a krku

Society of Laparoendoscopic Surgeons

Slovenská otorinolaryngologická spoločnosť

The Society of Laparoendoscopic Surgery

Evropská kardiologická spoločnosť

European Association for Children in Hospital

American Society of Clinical Oncology

European Federation of Neurological Societies

14.2 Členství univerzity v profesních asociacích, organizacích a sdruženích na národní úrovni

Univerzita, její součásti a zaměstnanci jsou členy řady organizací, asociací a sdružení, odborných a profesních v rámci České republiky, z nichž lze jmenovat např.:

14.2.1 Sdružující vysoké školy

CESNET sdružení

Asociace knihoven vysokých škol

Asociace univerzit třetího věku České republiky

Asociace pracovníků univerzitní administrativy (APUA)

14.2.2 ostatní

Krajská hospodářská komora

Český institut interních auditorů

Inženýrská akademie

DOPRAVNÍ FAKULTA JANA PERNERA

Česká společnost pro mechaniku – Praha

Technologická platforma Interoperabilita železniční infrastruktury – Praha

Technologická platforma Silniční doprava – Brno

Česká technologická platforma bezpečnosti průmyslu

Spvaz spedice a logistiky – pracovní skupina Přeprava nebezpečných věcí

Jednota českých matematiků a fyziků

Rada vědeckých společností ČR

FAKULTA EKONOMICKO-SPRÁVNÍ

Asociace krizových manažerů

Česká geografická společnost

Česká kartografická společnost

Česká marketingová společnost

Česká společnost ekonomická

Česká společnost pro systémovou integraci

Česká společnost pro operační výzkum

Česká statistická společnost

Institut Václava Klause

Jednota českých matematiků a fyziků

Společnost pro etiku v ekonomice

Společnost pro projektové řízení

FAKULTA ELEKTROTECHNIKY A INFORMATIKY

IT asociace (Trendy a strategie českého trhu IT)

ICT Unie (Sdružení pro informační technologii a telekomunikace)

FAKULTA FILOZOFICKÁ

Asociace muzeí a galerií ČR

Asociace učitelů angličtiny České republiky

Asociace vzdělavatelů v sociální práci

CASAJC – Česká a slovenská asociace jazykových center

Centrum evropských studií

Česká andragogická společnost

Česká archivní společnost

Česká asociace anglistů

Česká asociace pedagogického výzkumu

Česká asociace slavistů

Česká demografická společnost

Česká informační společnost

Česká křesťanská akademie
 Česká národopisná společnost
 Česká numismatická společnost
 Česká společnost antropologická
 Česká společnost pro religionistiku
 Česká společnost pro výzkum 18. století
 Česká a slovenská asociace amerikanistů
 Český národní komitét historiků
 Český národní komitét pro středoevropská a východoevropská studia
 Československý ústav zahraniční
 Evropské hnutí v ČR
 Klub moderních filologů
 Literárněvědná společnost
 Literárněvědná společnost Franka Wollmana
 Masarykova akademie umění
 Masarykova česká sociologická společnost
 Muzejní spolek v Pardubicích
 Obec překladatelů
 Pegasos, občanské sdružení
 Sdružení historiků ČR
 Společnost Edvarda Beneše
 Sdružení pro stavebně historický průzkum ČR
 Společnost pro hospodářské a sociální dějiny ČR
 Společnost Montessori, o. s.
 SUF - Sdružení učitelů francouzštiny
 Společnost pro literární noviny
 Společnost pro studium sekt a nových náboženských směrů
 Společnost pro vědy a umění
 Společnost pro výzkum východní a střední Evropy v ČR
 Společnost přátel Afriky
 SGUN – Svaz germanistů České republiky

FAKULTA CHEMICKO-TECHNOLOGICKÁ

Česká membránová platforma, o.s.
 Svaz chemického průmyslu ČR
 Asociace výrobců nátěrových hmot
 Vysokoškolský odborový svaz Univerzity Pardubice
 Česká společnost chemická, odborné skupiny
 Česká společnost chemického inženýrství
 Česká společnost průmyslové chemie
 Spolek textilních chemiků a koloristů
 Česká monitorovací komise FEANI
 Jednota českých matematiků a fyziků (JČMF), pobočka Pardubice
 Inženýrská akademie

Vědecká rada Grantové agentury České republiky

Rada vlády pro výzkum, vývoj a inovace

Komise pro hodnocení výsledků výzkumu

Klub finalistů soutěže FameLab při British Council Czech Republic

Central European Group for Separation Sciences (CEGSS)

Česká sklářská společnost

Svaz polygrafických podnikatelů

Flexotisková odborná skupina pro Českou a Slovenskou republiku při ST ČSVTS

Česká technologická platforma pro udržitelnou chemii

Česká marketingová společnost

Slovenská informační a marketingová společnost, a.s.

Společnost pro projektové řízení, o.s.

Česká statistická společnost

Univerzitní sportovní klub, o.s. Pardubice

Vysokoškolský umělecký soubor

FAKULTA RESTAUROVÁNÍ

STOP – Společnost pro technologie ochrany památek

Asociace muzeí a galerií

FAKULTA ZDRAVOTNICKÝCH STUDIÍ

Asociace vysokoškolských vzdělavatelů nelékařských zdravotnických profesí v ČR

Asociace vzdělavatelů v sociální práci

Česká asociace sester

Česká gynekologická a porodnická společnost

Česká hepatologická společnost

Česká chirurgická společnost

Česká internistická společnost

Česká lékařská komora

Česká lékařská společnost Jana Evangelisty Purkyně

Česká kardiologická společnost

Česká společnost otorinolaryngologie a chirurgie hlavy a krku

Česká společnost pro léčbu ran

Česká fyziologická společnost

Česká společnost pro ultrazvuk v medicíně

Radiologická společnost ČLS JEP

Společnost medicínského práva ČLS JEP

Česká společnost urgentní medicíny a medicíny katastrof

Česká resuscitační rada

Česká společnost krizové připravenosti zdravotnictví

Česká společnost alergologie a klinické imunologie

Česká společnost intenzivní medicíny

Sekce hrudních chirurgů při ČCHS JEP

Česká diabetologická společnost ČLS JEP

Proktologická sekce ČCHS JEP

Společnost sociálního lékařství a řízení péče o zdraví

Česká konfederace porodních asistentek

Česká menopauzální a andropauzální společnost

Československá biologická společnost

Společnost soudních znalců ze zdravotnictví a příbuzných oborů

SRLA ČR – Společnost radiologických asistentů ČR

Česká společnost pro zdravotnickou techniku

Institut interní komunikace

14.3 Národní a mezinárodní ocenění univerzity

Univerzita je i nadále držitelem mezinárodního certifikátu DS Label – Diploma Supplement Label, a to od roku 2009. Tento certifikát potvrzuje trvalou kvalitu a mezinárodní standardizaci vydávaných dokladů o získané kvalifikaci při absolvování jakéhokoliv akreditovaného studijního programu Univerzity Pardubice.

14.4 Hodnocení univerzity nebo její součásti provedené týmem mezinárodních expertů

(mezinárodní akreditace)

Hodnocení univerzity mezinárodními experty se v roce 2013 neuskutečnilo.

15

Rozvoj vysokej školy

Komplexní rozvoj univerzity zahrnuje rozvoj a zkvalitňování jak vlastních vzdělávacích, vědecko-výzkumných a tvůrčích činností univerzity, pro které je vysokoškolská instituce zřízena, tak rozvoj a zabezpečení podmínek jejich realizace, mezi něž patří zejména péče o majetek, investiční činnost a rozvoj materiálně technického zázemí pro všechny součásti univerzity, zlepšení stavu existující infrastruktury a modernizace vybavenosti přístrojové, technické, technologické i informační.

Mezi nejvýznamnější investiční a neinvestiční akce v roce 2013 patřilo:

- dokončení realizace přístavby poslucháren FZS,
- zahájení provozu univerzitního IT centra pro vzdělávání a výzkum (UNIT),
- ukončení stavební části a zahájení provozu Výukového a výzkumného centra v dopravě (VVCD),
- zahájení realizace projektu OP VaVpl Výukový areál Polabiny (VAP),
- zahájení realizace projektu OP VaVpl Centrum materiálů a nanotechnologií (CEMNAT),
- vybavení Piaristické koleje (FR) mobiliářem a aktivními prvky,
- stavba multifunkčního sportoviště (KTS),
- oprava světlíků v objektu UK, včetně následných malířských a natěračských prací,
- instalace EZS v objektu rektorátu, modernizace EPS na objektu auly a UK,
- stavba vnějšího únikového schodiště na DFJP,
- zvýšení počtu přístupových bodů bezdrátové sítě, zakoupení licence centrální správy,
- vytvoření nových optických páteřních propojení,
- instalace UPS na budově EA.

Pro realizaci plánovaného rozvoje studijních programů, vědecko-výzkumné činnosti univerzity a potřebné infrastruktury byly využívány různé zdroje financování, zejména prostředky státního rozpočtu, rozvojové programy MŠMT, FRVŠ i prostředky Strukturálních fondů EU.

Univerzita v uplynulém roce vyvinula značné úsilí vedoucí k získání finančních prostředků na přípravu a realizaci velkých investičních akcí, stejně tak jako k získání prostředků na rozvoj akademických činností. Ve svém úsilí zamýšlí pokračovat i v nadcházejícím období tak, aby saturace finančními prostředky vytvářela předpoklady pro zlepšování výsledků tvůrčích činností a celkové pozice univerzity v mezinárodním prostředí.

15.1 Zapojení vysoké školy do Centralizovaných rozvojových projektů MŠMT v roce 2013

Tabulka 15.1 MŠMT

Zapojení vysoké školy do Centralizovaných rozvojových projektů MŠMT v roce 2013			
	Počet přijatých projektů*	Poskytnuté finanční prostředky v tis. Kč**	
		Kapitálové	Běžné
Program na podporu vzájemné spolupráce vysokých škol	2	3 938	595
Program na podporu vzájemné spolupráce tuzemských a zahraničních vysokých škol			
Program pro vyrovnávání příležitostí pro vysoké školy se sídlem na území hlavního města Prahy	1		
CELKEM	3	3 938	595

Pozn.: * všechny projekty, ve kterých je UPa zapojena

Pozn.: ** finanční prostředky, které byly UPa poskytnuty

15.2 Institucionální rozvojový plán univerzity

Tabulka 15.2 MŠMT

Institucionální rozvojový plán vysoké školy v roce 2013				
	Poskytnuté finanční prostředky v tis. Kč		Naplňování stanovených cílů/indikátorů	
	Kapitálové	Běžné	Výchozí stav	Cílový stav
Institucionální rozvojový plán				
Vybavení Piaristické koleje mobiliářem (FR Litomyšl)	4 758	406	Ne	Ano
Stavba multifunkčního sportoviště (KTS)	7 975		0	4
Oprava světlíků v objektu UK	972		0	6
Maliřské a natěračské práce spojené s opravou světlíků v objektu UK		194	Ne	Ano
Instalace EZS v objektu rektorátu, modernizace EPS na objektu auly a UK	634		Ne	Ano
Stavba vnějšího únikového schodiště na DFJP	1 902		I	2
Vybavení Piaristické koleje aktivními prvky (FR Litomyšl)	1 080		0	96
Zvýšení počtu přístupových bodů bezdrátové sítě, licence centrální správy	1 980		75	95
Vytvoření nových optických páteřních propojení			0	96
Instalace UPS na budově EA			0	32 kVA
Aktualizace oběhu dokladů ve vazbě na nový zákon, archivace, spisová služba	700	100	Ne	Ano
Podpora centralizovaných činností (počet projektů v OP VaVpl v realizační fázi)	76	301	4	6
Zvýšení účinnosti podpůrných procesů a služeb (počet zkontrolovaných a opravených monitorovacích zpráv)		1 099	65	74
CELKEM	20 077	2 100		

15.3 Zapojení vysoké školy do Fondu rozvoje vysokých škol

Tabulka 15.3 MŠMT

Zapojení vysoké školy do Fondu rozvoje vysokých škol v roce 2013				
Tematický okruh	Počet přijatých projektů	Poskytnuté finanční prostředky v tis. Kč		
		Kapitálové	Běžné	CELKEM
A	4	4 611		4 611
B	14		2 224	2 224
C				
E				
F				
G	5		575	575
CELKEM	23	4 611	2 799	7 410

Rok 2013 byl třetím rokem naplňování vytýčených rozvojových úkolů v rámci Dlouhodobého záměru vzdělávací, vědecké, výzkumné, vývojové, umělecké a další tvůrčí činnosti Univerzity Pardubice na léta 2011 – 2015.

V jednotlivých kapitolách této výroční zprávy jsou zdokumentovány výsledky univerzity ve třech rozvojových oblastech:

- kvality a rozsahu akademických činností,
- otevřenosti,
- efektivnosti a řízení.

Ve **vzdělávací činnosti** lze konstatovat, že počet studentů překračuje hranici 10 tisíc studentů. Z celkového počtu 10 450 studentů jich studovalo 82,5 % v prezenční formě studia, zbývajících 17,5 % v kombinované formě studia; 73,5 % studentů se vzdělávalo v bakalářských studijních programech, 21,4 % v magisterských studijních programech (v podstatě navazujících, neboť již v roce 2006 dosáhla univerzita plné strukturační studijních programů) a 5,1 % v doktorských studijních programech.

V roce 2013 došlo v rámci programu **LLP Erasmus** k nárůstu studentských mobilit. Ve výjezdech našich studentů na zahraniční univerzity byl zaznamenán meziroční pokles o necelé 1 %, ovšem v příjezdech zahraničních studentů na naši došlo k nárůstu o 12 %.

Finanční prostředky získané na vědecko-výzkumnou činnost vzrostly oproti předchozímu roku o 5,3 %. Celkové příjmy univerzity vzrostly o 13,8 % v porovnání s předchozím rokem, přičemž výrazně dynamičtější byla oblast investičních zdrojů. Provozní zdroje vykazují vzestupné tendence, ale celkové zvýšení příjmů je způsobeno především vývojem v objemu operačních programů, jejichž objem se v roce 2013 zvýšil o 45 % proti předchozímu období. Největší vliv na tento nárůst je patrný zejména v investiční oblasti OP VaVpl, kde došlo k dokončování výstavby Výukového a výzkumného centra v dopravě a k nákupu elektronických informačních zdrojů pro knihovnu (projekt ChemEIZ). Proto v oblasti výnosů i nadále přetrvávaly pozitivní vzestupné trendy. Ve financování je patrný rovněž záměr MŠMT snižovat provozní prostředky na výuku, a naopak navyšovat financování právě formou operačních programů a prostředků na vědu.

Mírný nárůst neinvestičních prostředků byl „spotřebován“ z velké části nárůstem externích nákladů, a to i při realizaci úsporných opatření. Celkové mzdové náklady vykazují nárůst 12,3 %, což se promítá i do průměrné mzdy, která se meziročně zvýšila o 4,1 %, a to především v souvislosti s účelovými projekty, zvláště OP EU. Celkové výdaje ze stipendijního fondu zaznamenaly nárůst o 23 % v porovnání s rokem 2012.

Rozvojové aktivity univerzity i jednotlivých součástí byly podpořeny v roce 2013 projekty uskutečňovanými jednak v rámci Rozvojových programů (IRP a centralizovaných RP) MŠMT, jednak z prostředků Fondu rozvoje vysokých škol. Tyto zdroje vykazovaly v součtu meziroční pokles téměř o 15 %.

V rámci rozvojových aktivit probíhala realizace řešených projektů v obou relevantních **Operačních programech**: Výzkum a vývoj pro inovace (VaVpl) a Vzdělávání pro konkurenceschopnost (VK).

V roce 2013 byla úspěšně zakončena realizace prvního projektu UPa v rámci OP VaVpl – Univerzitní IT pro vzdělávání a výzkum (UNIT), realizovaného v prioritní ose 4 s celkovou dotací ve výši 218 643 tis. Kč. Realizace dalšího projektu v této prioritní ose, Výukové a výzkumné centrum v dopravě (VVCD), byla prodloužena do 30.4.2014 – v roce 2013 však již byla ukončena stavební část a byl zahájen provoz tohoto centra. A dále byla zahájena realizace projektů CEM-NAT – Centrum materiálů a nanotechnologií a VAP - Výukový areál Polabiny, oba v prioritní ose 4, se souhrnnou dotací 175 479 tis. Kč.

V rámci OP VK byly v roce 2013 zahájeny 2 projekty v oblasti podpory 2.2 Inovace studijních programů s celkovou přidělenou částkou 52 931 tis. Kč. Úspěšně ukončeno bylo 8 projektů a ve stavu realizace se nacházelo celkem 18 projektů – z toho 9 v oblasti podpory 2.2 Inovace

studijních programů (celková dotace 241 503 tis. Kč), 5 v oblasti podpory 2.3 Lidské zdroje ve výzkumu a vývoji (celková dotace 214 563 tis. Kč), 3 v oblasti podpory 2.4 Partnerství a sítě (celková částka 88 394 tis. Kč) a 1 v prioritní ose 3 Další vzdělávání (celková částka 4 662 tis. Kč). Univerzita byla úspěšná i v dalším zkvalitňování podpůrných činností a **infrastruktury**. Hodnota modernizací, oprav a zkvalitnění vybavení budov (mobiliář a aktivní prvky pro Piaristickou kolej FR, oprava světlíků v objektu UK, instalace EZS v objektu R, modernizace EPS na objektech UA a UK, stavba vnějšího únikového schodiště na DFJP, nové WiFi Access pointy), stavba multifunkčního sportoviště (KTS) a realizace nového optického páteřního propojení přesáhla 22 mil. Kč.

V rámci naplňování dlouhodobého záměru patřily k významným rozvojovým aktivitám univerzity v roce 2013 následující:

- pokračující inovace obsahu vzdělávání ve vazbě na vývoj společenské praxe a nové teoretické poznatky, vyhodnocení uplatnění absolventů a budoucích požadavků trhu práce;
- zdokonalení systému mezifakultního zajišťování výuky a společného zajišťování vybraných předmětů;
- udržení dlouhodobě vytčeného cíle více než 10 tisíc studentů;
- podpora nadaných studentů a studentů dosahujících vynikajících studijních výsledků, zvýšení míry jejich zapojení do výzkumné činnosti v rámci studentské grantové soutěže;
- zlepšování podmínek pro studium studentů se specifickými potřebami;
- zvýšení obecných a odborných jazykových kompetencí studentů;
- zvýšení jazykových kompetencí zaměstnanců univerzity;
- další rozvoj spolupráce se zahraničními univerzitami a výzkumnými institucemi v zájmu upevňování pozice univerzity v rámci evropského i mimoevropského výzkumného prostoru;
- kvalifikační rozvoj akademických pracovníků univerzity – jmenování 10 nových docentů;
- kvalitativní rozvoj centralizovaných univerzitních pracovišť podílejících se na výuce: jazykového centra a katedry tělesné výchovy a sportu;
- popularizace a komunikace vědy;
- zkvalitnění činností, služeb a zázemí podporujících akademické činnosti na univerzitě;
- investiční akce – rekonstrukce a vybavení budov UPa, dokončení budování VVCD a UNITu, dokončení výstavby posluchárny FZS;
- rozvoj informačních a komunikačních technologií a infrastruktury (zvýšení počtu přístupových bodů bezdrátové sítě, zakoupení licence centrální správy, vytvoření nových optických páteřních propojení, instalace UPS na budově EA).

Použité zkratky

AP	akademičtí pracovníci
AS UPa	Akademický senát Univerzity Pardubice
AV ČR (AV)	Akademie věd České republiky
B	bakalářský studijní program
CMV	Centrum materiálového výzkumu
CUÚ	celouniverzitní útvary
ČR	Česká republika
DFJP	Dopravní fakulta Jana Pernera
DS label	Diploma Supplement Label (dodatek k diplomu)
ECTS	European Credit Transfer System (evropský systém převoditelných kreditů)
EHEA	European Higher Education Area (Evropský vysokoškolský vzdělávací prostor)
EPS	elektrická požární signalizace
ERA	European Research Area (Evropský výzkumný prostor)
ERIH	European Reference Index for the Humanities (Evropský referenční index v humanitních vědách)
EU	Evropská unie
EZS	elektronický zabezpečovací systém
FEEI	Faculty of Electrical Engineering and Informatics
FEI	Fakulta elektrotechniky a informatiky
FES	Fakulta ekonomicko-správní
FF	Fakulta filozofická
FHS	Faculty of Health Studies
FChT	Fakulta chemicko-technologická
FR	Fakulta restaurování
FRVŠ	Fond rozvoje vysokých škol
FZS	Fakulta zdravotnických studií
G	objekt univerzity v univerzitním kampusu – lokalitě Stavařov
GAČR	Grantová agentura ČR
ICT	informační technologie
iFIS	systém ekonomických agend
IS STAG	informační systém studijní agendy
ISBN	International Standard Book Number (mezinárodní standardní číslo knihy)
KS (K/D)	kombinovaná forma studia
KTS	Katedra tělovýchovy a sportu
LLP	Lifelong Learning Programme (program celoživotního učení)
M	magisterský studijní program
MD	Ministerstvo dopravy ČR
MŠMT	Ministerstvo školství, mládeže a tělovýchovy ČR
MZ	Ministerstvo zdravotnictví ČR
MŽP	Ministerstvo životního prostředí ČR
N	magisterský studijní program navazující na bakalářský studijní program
NAEP	Národní agentura pro evropské vzdělávací programy
OP VaVpl	Operační program Výzkum a vývoj pro inovace
OP VK	Operační program Vzdělávání pro konkurenceschopnost
P	doktorský studijní program
PS (P)	prezenční forma studia
R	rektorát
ROPAM	projekt rozvoje pedagogických a manažerských kompetencí zaměstnanců UPa
RVVI	Rada pro výzkum, vývoj a inovace
SO	studijní obory

SP	studijní programy
SRUPa	Studentská rada Univerzity Pardubice
SZZ	státní závěrečná zkouška
THP	technicko-hospodářští pracovníci
U3V	univerzita třetího věku
UK	univerzitní knihovna
UKC	univerzitní konferenční centrum
UPa	Univerzita Pardubice
VaV	výzkum a vývoj
VaVpl	výzkum a vývoj pro inovace
VIP	Vzdělávací a informační pracoviště Praha DFJP UPa
VOŠ	vyšší odborná škola
VVŠ	veřejná vysoká škola
ZO VOS	základní organizace Vysokoškolského odborového svazu Univerzity Pardubice

Výroční zpráva o činnosti byla:

1. Schválena Akademickým senátem Univerzity Pardubice dne 27. května 2014.
2. Projednána Správní radou Univerzity Pardubice dne 6. června 2014.

Vydala Univerzita Pardubice

Adresa: Univerzita Pardubice, Studentská 95, 532 10 Pardubice 2

telefon: 466 036 111, fax: 466 036 361

e-mail: promotion@upce.cz

www.uni-pardubice.cz

Grafická úprava a sazba: Ing. Alena Komárková

Tisk: Polygrafické středisko Univerzity Pardubice

– 2014 – I. vydání – 130 stran

ISBN 978-80-7395-808-4 (tisk)

ISBN 978-80-7395-809-1 (pdf)

