

POKYNY PRO AUTORY PRO STANDARDNÍ ÚPRAVU TEXTU PUBLIKACE PŘEDKLÁDANÉ PŘÍMO K TISKU

Autor připraví publikaci jak po obsahové, tak po stránce typografické. Publikace bude mít konečnou úpravu a bude připravena k tisku. Grafické provedení obálky a titulního listu publikace zajistí po dohodě s autorem vydavatelství.

S ohledem na zajištění vyhovující kvality tisku publikace je nutné, aby při přípravě publikace autor dodržel v celém rozsahu následující pokyny. Vycházejí ze souvisejících norem (viz článek 3) a ze zkušeností pracovníků TS a DTP IC.

1 VŠEOBECNÉ POKYNY

1.1 Okraje, záhlaví, zápatí, velikost a formát písma

- vlastní text publikace se píše do šablon, které jsou k dispozici na univerzitním intranetu (formáty A4, A5 a B5 bez i s použitím textu v záhlaví); v šablonách jsou nastaveny okraje, zápatí, záhlaví, doporučené velikosti písma a řádkování

1.2 Číslování stránek

- stránky se průběžně číslují arabskými číslicemi v zápatí stránky, a to doprostřed řádku nebo k vnějšímu okraji (k pravému na pravé stránce, k levému na levé stránce)
- číslování stránek musí být v celém díle průběžné (i u rukopisu několika spoluautorů)
- číslování stran začíná zpravidla na třetí straně číslem 3 (strana 1 a 2 jsou bez čísla a zápatí)

1.3 Nadpisy

- nadpisy, popis tabulek a obrázků v textu se umísťují k levému okraji (číslem neoznačené nadpisy lze umístit na střed), vždy však jednotně v celém textu
- hierarchie nadpisů se rozlišuje velikostí a řezem (tučné, kurzíva) písma a u technického textu většinou číselným rozlišením
- na konci číselného výrazu a na konci textu nadpisu se tečka nepíše

1.4 Členění dokumentu

- doporučená hierarchie titulků:

- 1 Potravinářské zboží
- 2 Průmyslové zboží
- 2.1 Potřeby pro domácnost
- 2.1.1 Nábytek a bytový textil
- 2.1.2 Elektrické spotřebiče
- 2.2 Potřeby pro zahrádkáře

...

- titulek se odděluje od předchozího textu větší mezerou než text následující
- na první straně publikace se uvádí název díla, autoři, případně i rok vydání (skripta mají úvodní stranu typizovanou)
- na druhé straně se umísťuje copyright a je možné zde umístit také text krátké anotace, seznam členů autorského kolektivu s uvedením té části textu, jehož je jmenovaný člen autorem a jména recenzentů, popř. poděkování

- na třetí a dalších stranách se uvádí obsah (možno též uvést na konci publikace); obsah díla, vypracovaný autorem, by měl zahrnovat i všechny mezititulky, aby členění díla i logika členění byly zřejmé na první pohled; příslušná čísla stránek se uvádí na pravé straně obsahu
- první kapitola vlastního textu publikace začíná na liché straně
- nadpis nové kapitoly je vhodné uvést vždy na nové straně, po ní následuje vlastní text s dalším členěním (podkapitoly, oddíly, pododdíly a odstavce)

1.5 Text, obrazové a grafické prvky

- nedoporučuje se tzv. obtékání obrázků textem (pouze ve výjimečných případech)
- nad a pod obrázkem, tabulkou, rovnicí, vzorcem atp. se vynechává 1 řádek tvořící mezeru
- tabulky nesmí přesahovat nastavené okraje stránky
- obrazové a grafické prvky je vhodné vkládat v následujících formátech:
 - bitmapové: JPG, TIFF, CPT, PSD, PNG
 - vektorové (grafy, schémata, ilustrace): CDR, AI, EPS, CMX
- barevné polotónové obrazové a grafické prvky se používají v kvalitě rozlišení 300 dpi, barevnosti CMYK, barevné hloubky 24 bitů a ICC profilu podle dohody s tiskárnou; parametry grafických prvků konzultujte s odbornými pracovníky tiskařského střediska
- nevhodná jsou data uložená se ztrátovou kompresí (GIF) – při tisku dochází k neodstranitelným chybám barevnosti a struktury obrazu
- pokud bude stránka obsahující grafické prvky ve finální verzi vytištěna černobíle, jsou tyto grafické prvky do elektronických podkladů pro tisk vkládány černobíle (nevládat pro černobíle provedení barevné grafické prvky)
- pokud se grafické prvky skenují z odrazových nebo transparentních předloh, použije se raději vyšší rozlišení (často jsou později požadovány výřezy z původních formátů, nebo větší zvětšení, než bylo původně plánované a obrazová kvalita pro tisk by pak mohla být nevyhovující)
- při použití digitálních fotoaparátů je vhodné ukládat data ve formátu TIFF nebo RAW
- obrázky z WEBU mohou mít rozlišení 72 dpi, nejsou tedy přímo použitelné pro tisk; loga stažená z WEBU jsou téměř vždy pro tisk nepoužitelná
- pro černobíle polotónové obrázky platí stejné požadavky na rozlišení a formát dat, jen barevná hloubka je 8 bitů
- pro černobíle pérovky se používá rozlišení 1200 dpi
- u celostránkových grafických prvků umístovaných na výšku strany je nutno dodržet jejich úpravu tak, aby byly na liché straně hlavou do hřbetu a na sudé straně k okraji stránky
- grafické prvky se číslovají arabskými číslicemi průběžně v celém dokumentu, popisné texty se píšou na konci bez teček

1.6 Citace literatury viz norma ČSN ISO 690 (ČSN 01 0197)

- seznam literatury se řadí abecedně; pokud je třeba seznam literatury číslovat (např. z důvodu odkazů) používají se arabské číslice

příklad způsobu citace české monografie:

PEŠÁK, A., JÁNSKÝ, P. *Matematika*. 3. vydání. Praha: SNTL, 1999. ISBN 80-206-034-0.

příklad způsobu citace cizojazyčné monografie:

HARKINS, Williem A. *Cyclotron waves in plasma*. Oxford: Pergamon Press, 2006. ISBN 0--08-021680-3. (pozn.: u 1. vydání se pořadí vydání uvádět nemusí)

2 ZPŮSOB PŘEDÁNÍ PODKLADŮ PRO TISK

Zpracované podklady pro tisk jak po obsahové, tak i po typografické stránce autor uloží do souboru PDF nebo vytiskne na papír. Dbá následujících pokynů:

2.1 Předloha uložená v elektronické formě jako PDF soubor

Autoři předají předlohy uložené do formátu PDF s určitými parametry souboru:

a) **Vytvoření souboru PDF pomocí tiskárny pdfFactory**

(možnost požádat o instalaci pracovníky IC)

nastavení v ovladači tiskárny - Způsob tisku, rozlišení 1200 dpi (viz Okno 1)
grafika – převzorkování na 200 dpi, komprese 95 nejvyšší kvalita (viz Okno 2).
písmo – vždy vkládat všechna písma (viz Okno 3.)

b) **Vytvoření souboru PDF pomocí tiskárny Adobe PDF** (viz Okno 4)

(tiskárnu lze nastavit jen při plné verzi Acrobatu).

V záložce vlastnosti – nastavení PDF vybrat „Tisková kvalita“ (viz Okno 5)

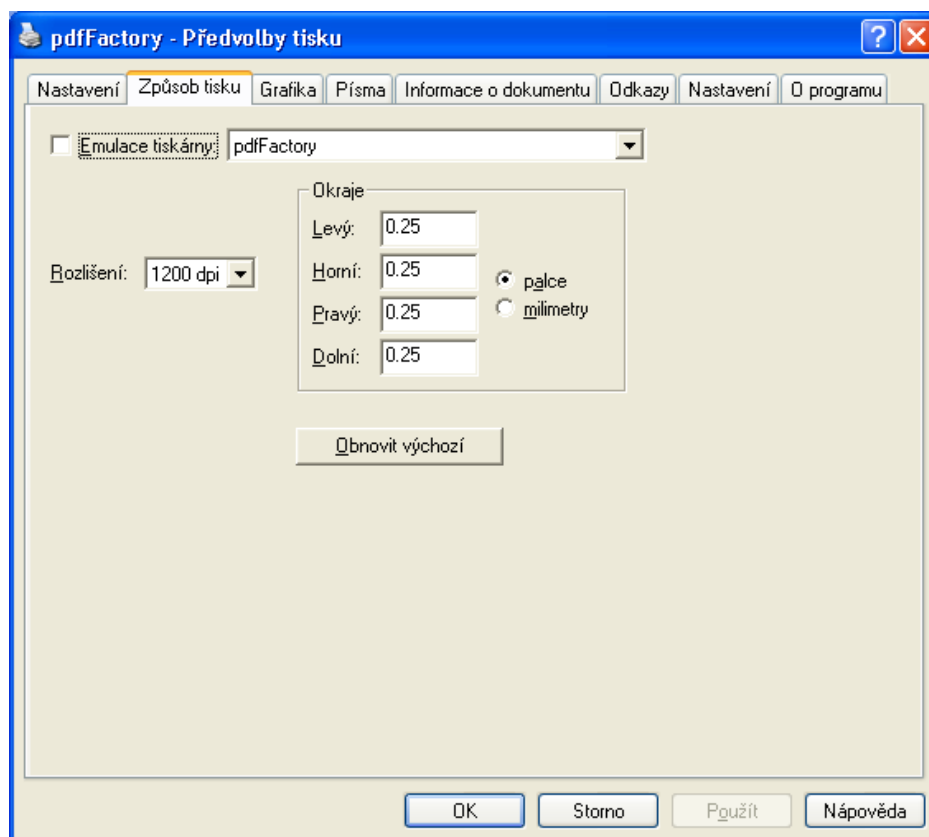
Upřesňující nastavení - písmo True Type: **Načíst jako písmo**. (viz Okno 6)

c) **Vytvoření souboru PDF pomocí tiskárny PDFCreator**

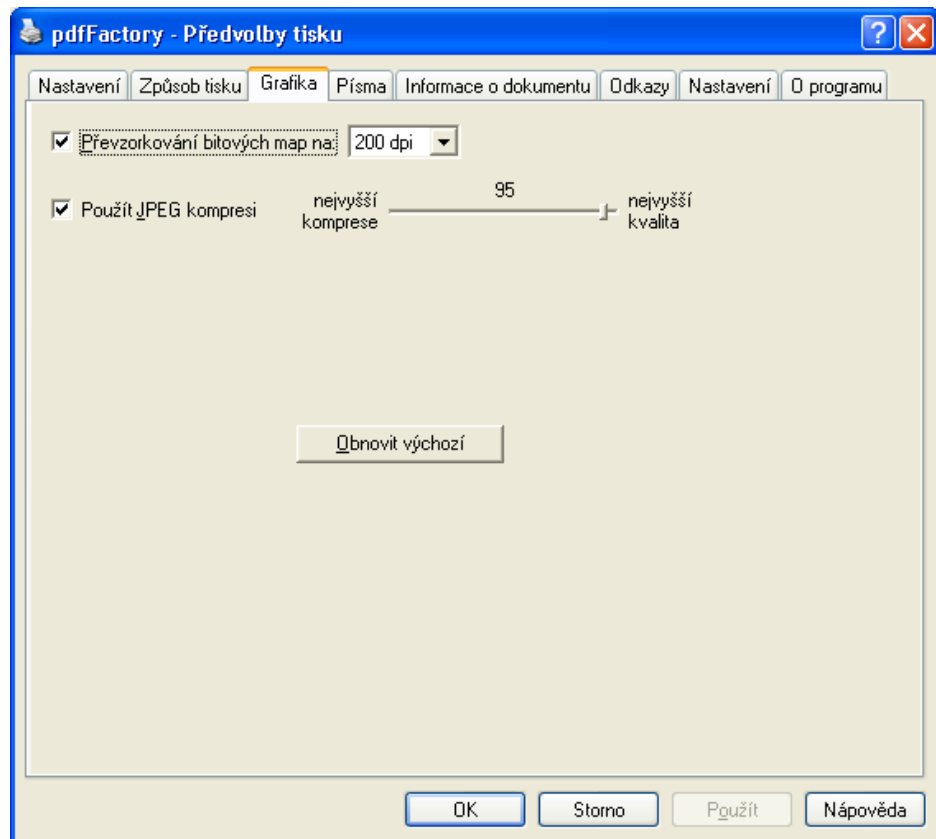
Vlastnosti tiskárny – upřesnit - písmo True Type: **Načíst jako písmo**. (viz Okno 7)

V případě **barevného tisku z PDF** je nutná konzultace s DTP pracovníky.

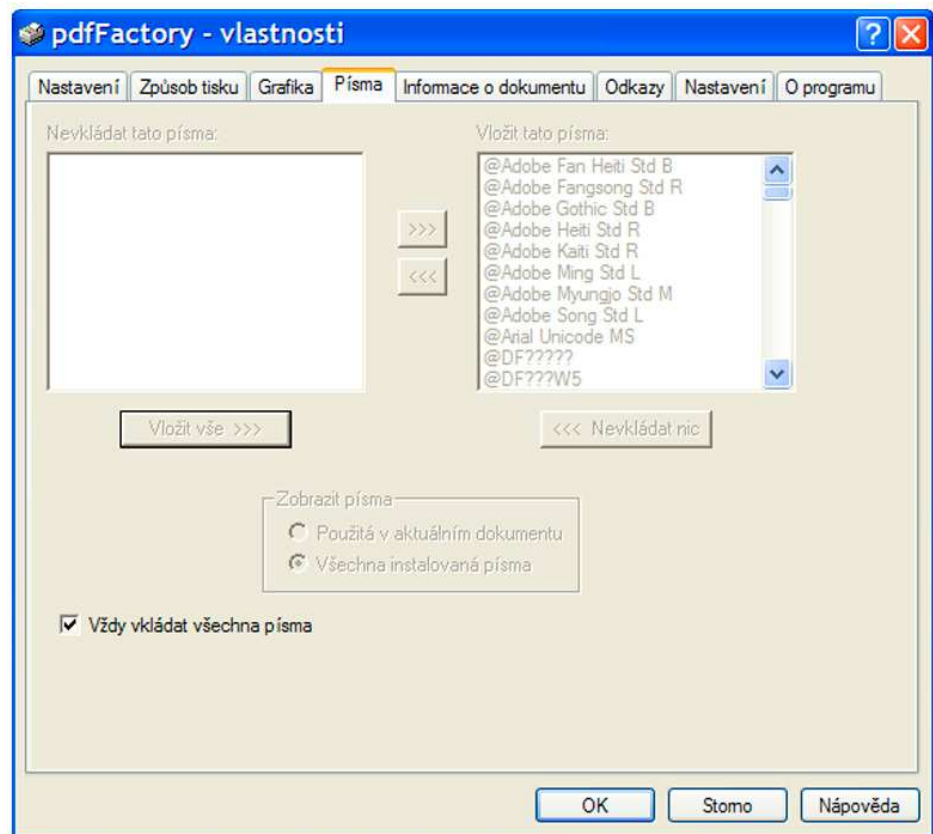
Okno 1:



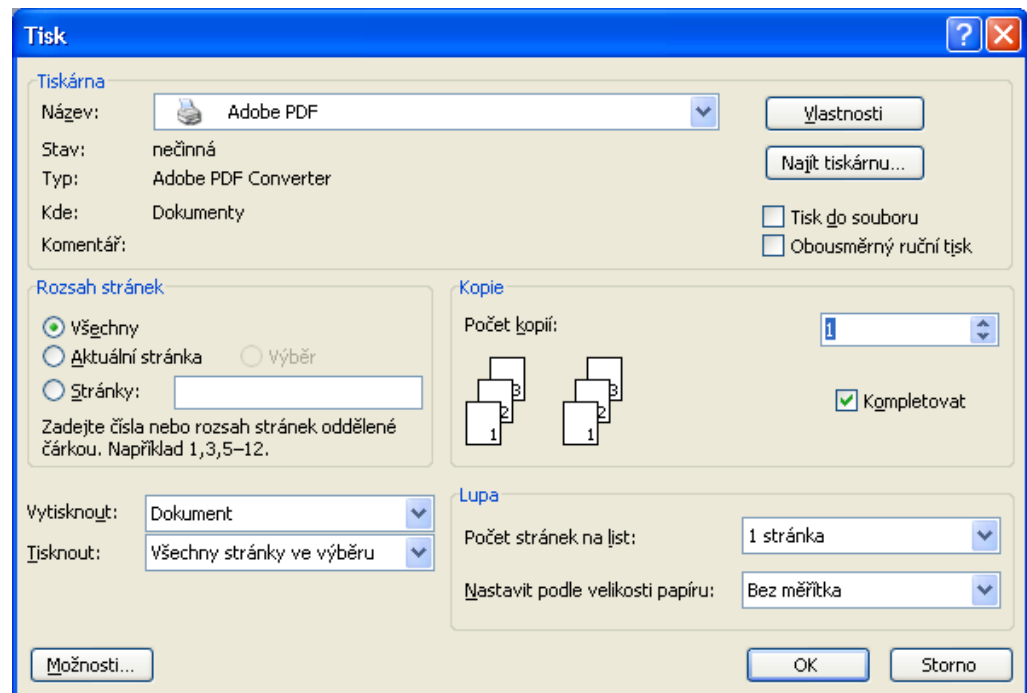
Okno 2:



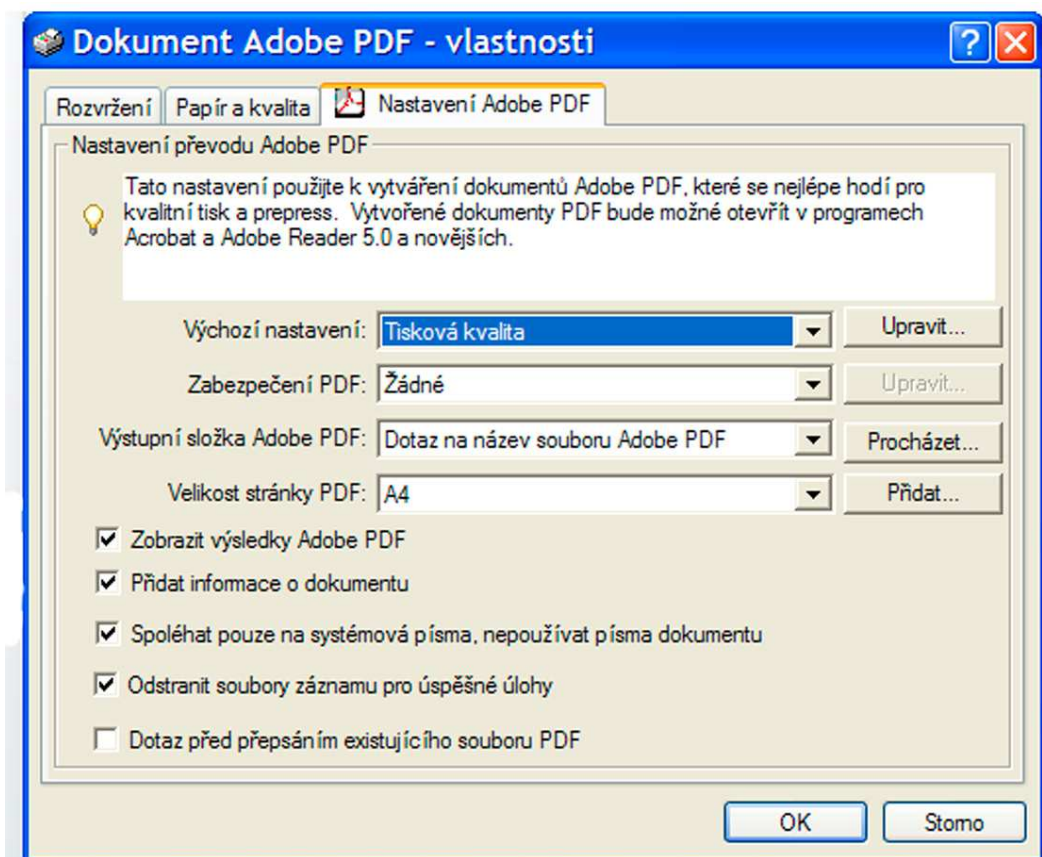
Okno 3:



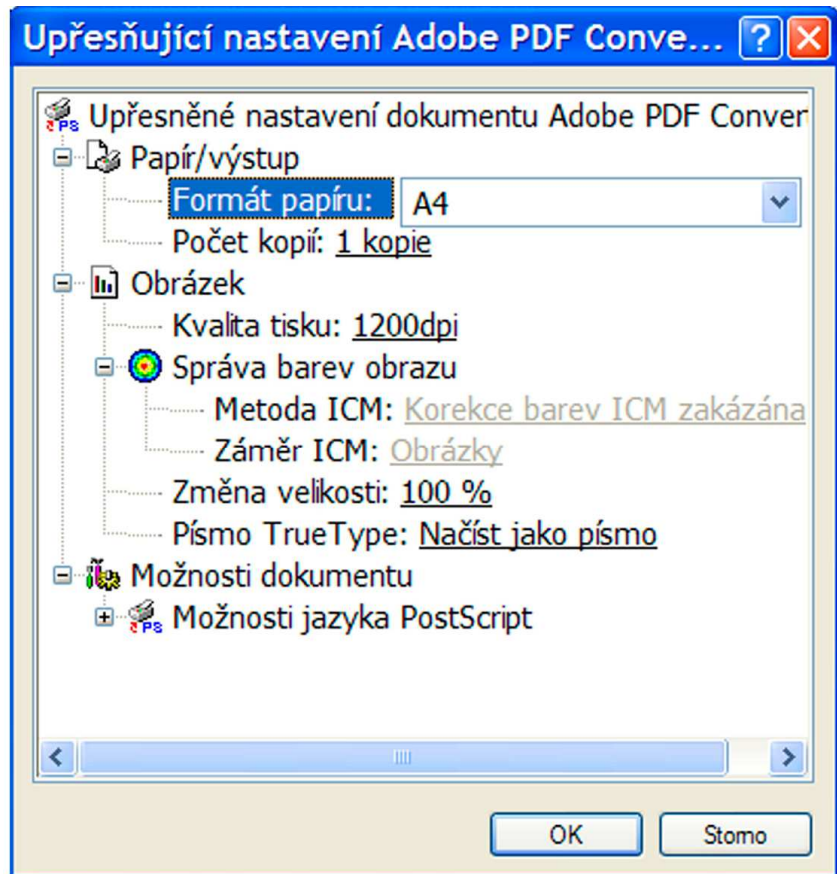
Okno 4:



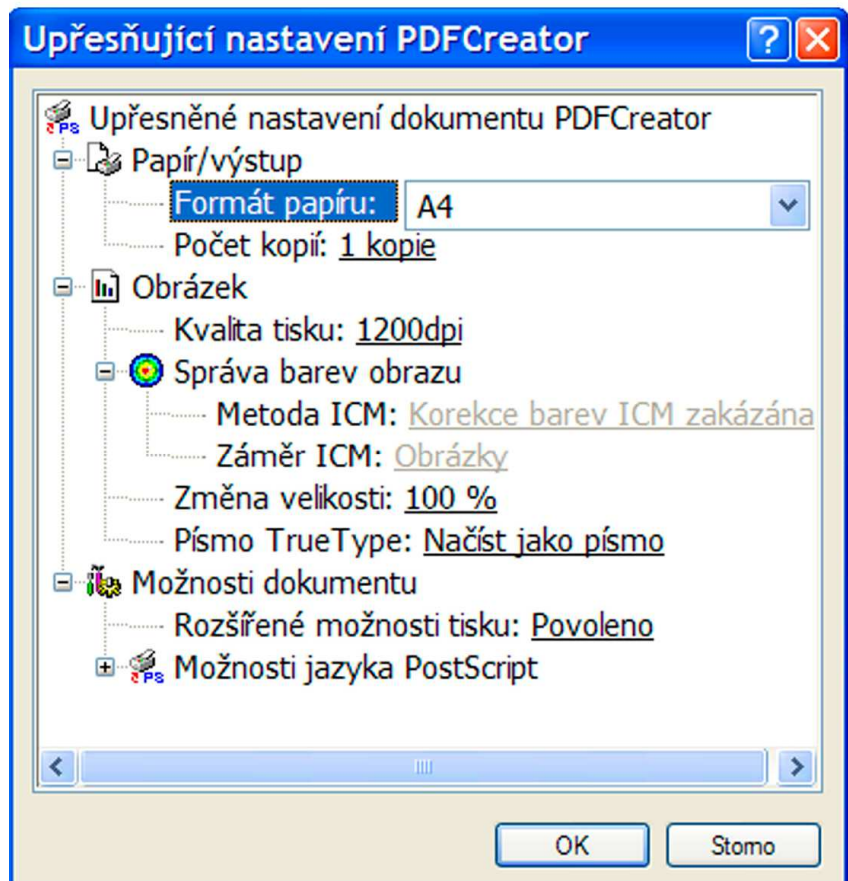
Okno 5:



Okno 6:



Okno 7:



2.2 Předloha vytištěná na papíře

Autor předá vytištěné podklady pro tisk se všemi grafickými prvky (obrázky, tabulky, vzorce atd.). Tato předloha je určena k přímé reprodukci. Kvalita výsledné publikace proto závisí na kvalitě předlohy, tzn.:

- použít bílý papír a kontrastní černý tisk na laserové nebo kvalitní inkoustové tiskárně
- obrazové předlohy se doporučují pouze pérové; je vhodné se vyhýbat se větším černým plochám, polotónovým předlohám (fotografiím), šedým podtiskům apod. - při dané technologii tisku se nedá vždy zajistit jejich dokonalé vytištění

3 SOUVISEJÍCÍ NORMY

- ČSN 01 6910 Úprava písemností zpracovaných textovými editory
ČSN ISO 31-0 Veličiny a jednotky. Část 0. Všeobecné zásady
ČSN ISO 31-11 Veličiny a jednotky. Část 0. Matematické znaky a značky používané ve fyzikálních vědách a v technice
ČSN ISO 690 Dokumentace. Bibliografické citace. Obsah, forma a struktura
ČSN ISO 9 Informace a dokumentace. Transliterace cyriliky do latinky Slovanské a neslovanské jazyky
ČSN 01 0166 Nakladatelská (vydavatelská) úprava knih a některých dalších druhů neperiodických publikací
ČSN ISO 2145 Dokumentace - Číslování oddílů a pododdílů psaných dokumentů
ČSN ISO 7144 Dokumentace - Formální úprava disertací a podobných dokumentů
Příkaz UPa č. 5/ 2004 a manuál jednotného vizuálního stylu UPa